

産科医療補償制度の周知について

公益財団法人日本医療機能評価機構

産医補償第 49 号
2023 年 2 月 28 日

都道府県 周産期医療担当課
各〔保健所設置市〕〔母子保健担当課〕 御中
〔特別区〕〔障害福祉担当課〕

公益財団法人日本医療機能評価機構
理事・産科医療補償制度事業管理者
鈴木 英明
(公印省略)

産科医療補償制度の周知依頼について

拝啓 時下ますますご清栄のこととお慶び申し上げます。平素は格別のご高配を賜り、厚く御礼申し上げます。

産科医療補償制度（以下、「本制度」）は、安心して産科医療を受けられる環境整備の一環として、当機構が運営組織となり、2009 年 1 月に創設され、15 年目を迎えました。制度創設以来、貴部（局）におかれましては、本制度のポスターの掲示やチラシの配布など、幅広い周知にご協力をいただいております。改めて感謝いたします。

さて、本制度の補償申請期限は、脳性麻痺児の満 5 歳の誕生日までであり、本制度の補償対象と考えられる児が満 5 歳の誕生日を過ぎたために補償を受けることができなくなる事態が生じることのないよう、より一層の周知が必要と考えております。

つきましては、ご多忙の中誠に恐縮でございますが、別紙「2022 年 1 月産科医療補償制度の改定に伴う周知について」(令和 3 年 2 月 17 日厚生労働省医政局総務課 医療安全推進室 事務連絡)に基づいて、貴部（局）におかれましては、内容についてご理解の上、貴管下分娩機関、関係団体、住民等に対し、ご留意の上、広く御周知願います。

また、各自治体の取り組み事例をとりまとめた「産科医療補償制度取組事例集」も添付しておりますので、周知ご検討の際に、ご活用ください。

末筆ながら、皆様の益々のご健勝とご発展を心よりお祈り申し上げます。

敬 具

【お問合わせ先】

産科医療補償制度専用コールセンター

電話 **0120-330-637** <受付時間：午前 9 時～午後 5 時（土日祝日・年末年始除く）>

産科医療補償制度 取組み事例集

各母子保健担当課 御中

全国の自治体様で妊産婦の皆さまに産科医療補償制度をご案内いただいております。各地の取組み事例をご紹介します。制度案内向けにポスター、チラシをご用意しておりますので、この機会に妊産婦の皆さまへのご案内を是非、ご検討いただけますと幸いです。日本語版のポスター、チラシについては無料配布しております。別添の申請用紙を使いFAXでご依頼ください。

産科医療補償制度ホームページ

<http://www.sanka-hp.jcqh.or.jp/>

産科医療

検索

おねがい ご担当者様でない場合は、大変お手数ですが、ご担当部署へ転送いただけますと幸いです。

お問い合わせ先

産科医療補償制度専用コールセンター

 **0120-330-637** 受付時間：午前9時～午後5時
(土日祝日・年末年始を除く)



このマークは
産科医療補償制度の
シンボルマークです



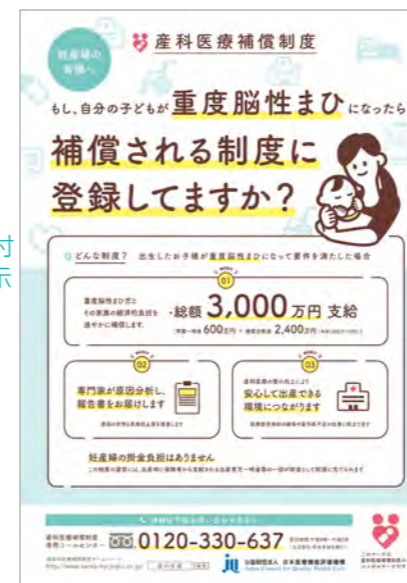
公益財団法人 日本医療機能評価機構
Japan Council for Quality Health Care

制度案内

■制度案内ポスター

【A2】

事例：
分娩機関、
各自治体の
母子手帳交付
窓口にて掲示



■制度案内チラシ

【A4】

事例：
分娩機関で
登録証、
各自治体で
母子手帳と
併せて交付



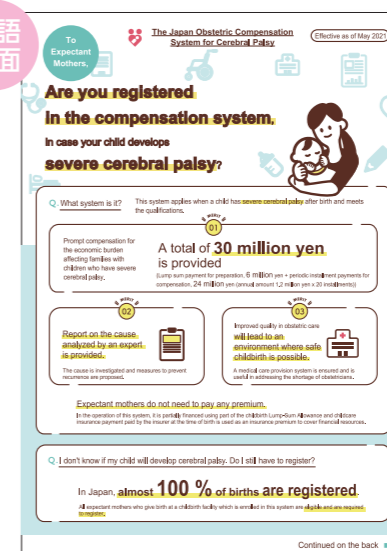
■多言語チラシ

英語、中国語、韓国語、ポルトガル語、
ベトナム語のチラシもご用意しています。
こちらは、配布はしておりませんが、産科
医療補償制度ホームページからダウン
ロードしていただき、ご利用が可能です。

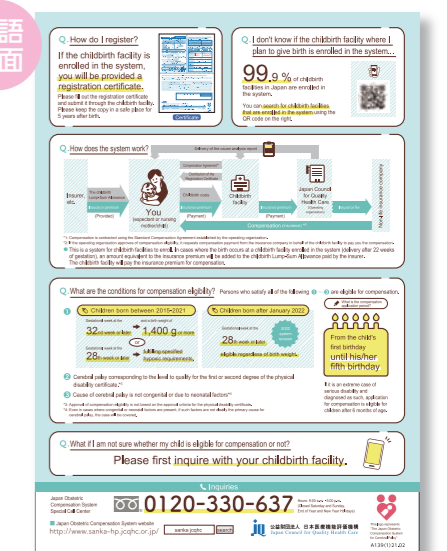
 産科医療補償制度 チラシ

<http://www.sanka-hp.jcqh.or.jp/documents/other/index.html>

英語
表面

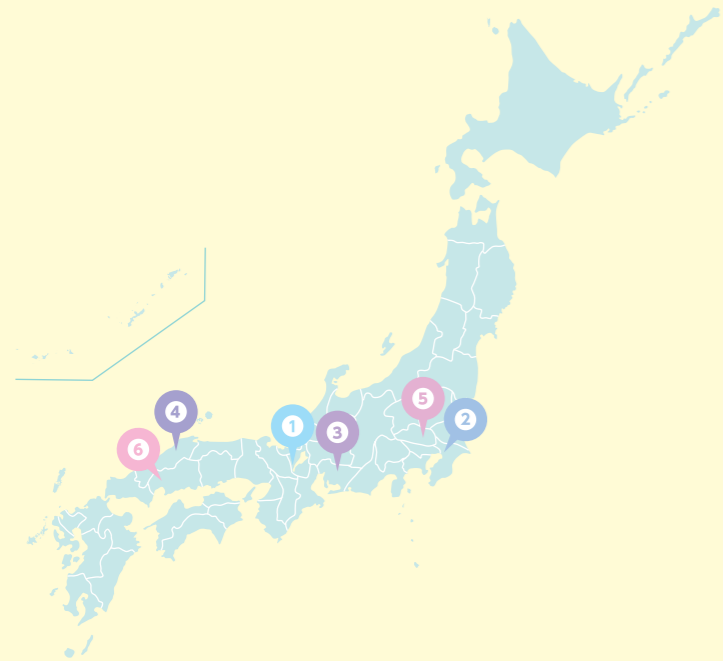


英語
裏面



全国各地の 取組み事例

妊産婦さんへ母子手帳を交付する際に本制度のチラシを配布、また各種ハンドブックや関連するWebサイトに情報を掲載していただき、全国各地の多くの自治体様ですでに妊産婦さんへの産科医療補償制度周知への取組みを行なっていただいています。



交付

1.大津市(滋賀)



母子手帳と一緒に交付

2.船橋市(千葉)



母子手帳と一緒に交付

冊子

3.豊田市(愛知)

おむね身体障がい者手帳の1-2級またはIQ20以下・月額16,030円
取得期間 あり
お問い合わせ 障がい福祉課 TEL 34-6751

自立支援医療(育成)給付
 身体障がいがある、又はこのまま放置すると将来障がい者認定される恐れがある場合、産科医療の費用の負担を軽減し、子育ての継続を支援します。所得制限があります。申請期間に申請する必要があります。

心身障がい者医療費助成
 身体障がい者手帳おむね1-3級の方、療育手帳A,B判定の方、自閉症状態と診断された方が病児等受診したとき、医療費の自己負担が無料になります。認知症の医療機関で利用できますが、県外で受診された方は別に申し込みが必要となります。ただし、小学校入学後のお子さん対象となります。未就学児及び自閉症状態と診断された小中学生は、子ども医療費助成の対象となります。

産科医療補償制度について
 お産に関連して重度脳性まひとなり、所定の要件を満たした場合、お子様とご家族の経済的負担を速やかに補償するとともに、脳性まひ発症の原因分析を行い、同じような事例の再発防止に役立つ情報を提供することにより、産科医療の質の向上を図ることを目的とした制度です。補償の対象とされた場合、一時金と分割金をあわせて総額3,000万円の補償金が支払われます。詳細については、運営組織である(公財)日本医療機能評価機構の産科医療補償制度ホームページを参照してください。お産した分娩機関または下記専用コールセンターにお問い合わせください。なお、補償申請できる期間は、お子様の満1歳の日から満5歳の誕生日までです。ただし、極めて重症であったり、診断が可能な場合は、生後6か月から補償申請可能です。産科医療補償制度ホームページhttp://www.sanka-hp.jp/

お問い合わせ 産科医療補償専用コールセンター TEL 0120-330-637
 受付時間 午前9時～午後5時(土日祝日・年末年始除く)

子育て応援ハンドブックにて記載
(2022年8月時点)

4.出雲市(島根県)

出雲市 2022年
子育てガイドブック
 マチレット

(子育て支援施策カレンダー)

産科医療補償制度とは
 お産のときになんらかの理由で重度の脳性まひとなった赤ちゃんとそのご家族に、経済的な補償を提供する制度です。補償をつけるには、申請手続きが必要です。

補償の対象
 制度に加入している分娩機関において、妊娠28週以上で出産した赤ちゃんが、身体障害者障害程度等級1級または2級相当の重度脳性まひとなった場合に補償の対象となります。また、先天性の要因、新生児期以降の要因による場合は、補償の対象となりません。

申請期間
 対象となるお子様の満1歳の誕生日から満5歳の誕生日までに行うことができます。ただし、極めて重症であったり診断が可能な場合は、生後6か月から申請することができます。満5歳を過ぎると、補償申請することができません。

補償内容について
 補償の対象となるお子様に対し、看護・介護のため、一時金600万円と分割金が20年にわたって総額2,400万円、計3,000万円が補償金として支払われます。

申請について
 申請にかかる具体的な手続きについては、出産された分娩機関または産科医療補償制度専用コールセンター(フリーダイヤル:0120-330-637、受付時間:平日9:00～17:00(土日祝日・年末年始を除く))にご確認ください。

子育てガイドブックにて記載

HP

5.さいたま市(埼玉県)

さいたま市
 暮らし・手続き / 健康・医療・福祉 / 子育て・教育 / 観光・スポーツ・文化 / 事業者向け情報 / 市政情報

「産科医療補償制度」のお知らせ

「産科医療補償制度」とは分娩に関連して発症した重度脳性まひのお子様とご家族の経済的負担を速やかに補償するとともに、原因分析を行い、同じような事例の再発防止に資する情報を提供することなどにより、競争の防止・早期解決および産科医療の質の向上を図ることを目的とした制度です。

詳細は関連リンク「産科医療補償制度のご案内」をご覧ください。

関連リンク
 > 産科医療補償制度のご案内

産科医療補償制度のリンクを掲載

6.広島市(広島県)

広島市
 総合トップページ / 暮らし・手続き / 事業者向け情報 / 観光・文化・スポーツ

ページ番号: 0000004842 更新日: 2021年7月14日更新

産科医療補償制度について

脳性まひのお子様とご家族の皆様へ

お産に関連して重度脳性まひとなり、所定の要件を満たした場合、お子様とご家族の経済的負担を速やかに補償するとともに、脳性まひ発症の原因分析を行い、同じような事例の再発防止に役立つ情報を提供することなどにより、産科医療の質の向上などを図ることを目的とした制度です。

この制度は2009年に創設され、(公財)日本医療機能評価機構により運営されています。

産科医療補償制度の概要を掲載

産科医療補償制度 取組み事例集

各障害福祉担当課 御中

全国の自治体様で重度脳性まひのお子様・ご家族の皆さまに産科医療補償制度および補償申請期限についてご案内いただいている、各地の取組み事例をご紹介します。補償申請期限をご案内するポスター、チラシをご用意しておりますので、この機会に妊産婦の皆さまへのご案内を是非、ご検討いただけますと幸いです。
ポスター、チラシについては無料配布しております。別添の申請用紙を使いFAXでご依頼ください。

産科医療補償制度ホームページ

<http://www.sanka-hp.jcqh.or.jp/>

産科医療

検索

おねがい ご担当者様でない場合は、大変お手数ですが、ご担当部署へ転送いただけますと幸いです。

お問い合わせ先

産科医療補償制度専用コールセンター

 **0120-330-637** 受付時間：午前9時～午後5時
(土日祝日・年末年始を除く)



このマークは
産科医療補償制度の
シンボルマークです

申請期限満5歳

■申請期限満5歳ポスター 【A2】



事例：
医療機関、障害福祉窓口にて掲示

■申請期限満5歳チラシ 【A4】



事例：
障害福祉のしおりや手引き、HPに掲載、
医療機関、障害福祉相談窓口等での配布

全国各地の 取組み事例

HP

全国の多くの自治体様で障害者の方が利用できるサービス等が掲載されている手引きやしおりに本制度の情報を掲載していただいています。

1.高松市(香川)

産科医療補償制度ホームページ (外部サイト)
http://www.sanka-hp.jqchc.or.jp/

リンクファイルとしてダウンロード可能に

2.久留米市(福岡)

産科医療補償制度ホームページ
http://www.sanka-hp.jqchc.or.jp/

産科医療補償制度ホームページのリンクを掲載

3.旭川市(北海道)

障がい者福祉の手引

産科医療補償制度

障がい者福祉の手引にて記載

4.青森市(青森)

令和3年度 福祉ガイドブック

産科医療補償制度

福祉ガイドブックにて記載

5.相模原市(神奈川)

障害のある方のための福祉のしおり

産科医療補償制度

福祉のしおりにて記載

6.静岡市(静岡)

障がい者(児)福祉のしおり

産科医療補償制度

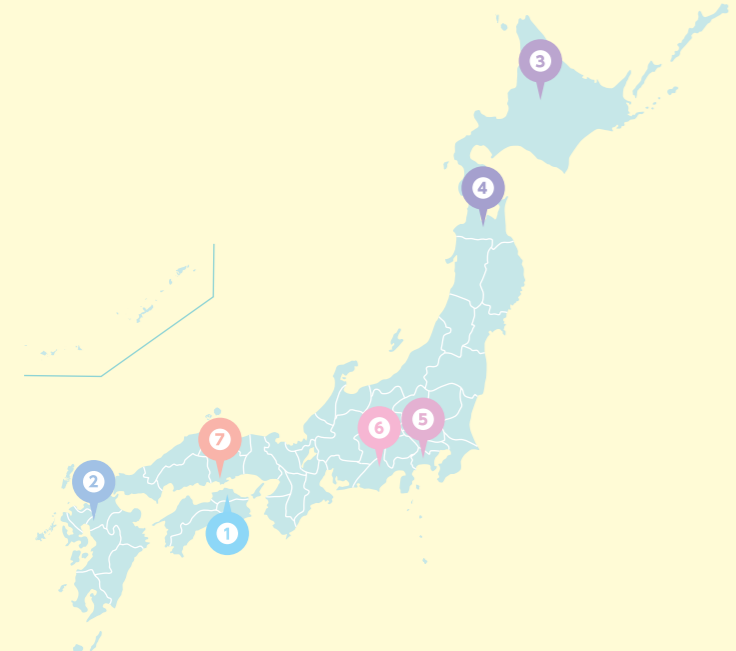
障がい者(児)福祉のしおりにて記載

7.倉敷市(岡山)

障がい者ガイドブック

産科医療補償制度

障がい者ガイドブックにて記載



冊子

事務連絡
令和3年2月17日

都道府県
各〔保健所設置市〕
〔特別区〕

周産期医療担当課
〔母子保健担当課〕
〔障害福祉担当課〕

御中

厚生労働省医政局総務課
医療安全推進室

2022年1月 産科医療補償制度の改定に伴う周知について

医療行政の推進につきましては、平素から格別の御高配を賜り厚く御礼申し上げます。

産科医療補償制度につきましては、2009年1月から、分娩に関連して発症した重度脳性麻痺児とその家族の経済的負担を速やかに補償するとともに、脳性麻痺発症の原因分析を行い、同じような事例の再発防止に資する情報を提供することなどにより、紛争の防止・早期解決や産科医療の質の向上を図ることを目的として公益財団法人日本医療機能評価機構において運営され、2015年に制度改定が行われております。

今般、別紙のとおり、本制度の補償対象基準や掛金等について見直しが行われ、2022年1月以降に出生した児より適用されることとなります。今回の改定を知らないまま補償申請期限である満5歳の誕生日を過ぎたために、補償対象と考えられる児が補償を受けられない事態が生じないよう、貴部（局）におかれましては、内容についてご理解の上、貴管下分娩機関、関係団体、住民等に対し、下記の点をご留意の上、広く御周知願います。

なお、関係団体に対しましても、同趣旨の依頼を発出済みですので念のため申し添えます。

出産育児一時金の取扱いについては、2020年12月23日に開催された厚生労働省の第138回社会保障審議会医療保険部会において、見直しの議論が行われ、本制度の掛金対象分娩の場合の総支給額を42万円（40.8万円＋加算額（1.2万円））に維持することが了承されました。

今後この内容を踏まえ、厚生労働省保険局において政令等の改正、通知の発出等の対応が行われる見込みです。

記

1. 2022年1月 産科医療補償制度改定の概要について（詳細は別紙「2022年1月 産科医療補償制度改定の概要」を参照）

産科医療補償制度の補償対象範囲は、「補償対象基準」「除外基準」「重症度基準」の全てを満たす場合、補償対象となります。2022年1月以降に出生した児より、「補償対象基準」については、低酸素状況を要件としている個別審査を廃止し、一般審査に統合して、「在胎週数が28週以上であること」が基準となります。

また、1分娩あたりの掛金は1.2万円となります。

2. 周知の具体的な方法について

①都道府県周産期医療担当課（産科医療補償制度については、都道府県によっては子育て支援担当課等で対応いただいている場合もあります。）

管下分娩機関等へご周知いただくとともに、都道府県ホームページ等に本制度の概要を既に掲載いただいている場合には、今回の改定内容の更新をお願いいたします。

また、貴管下の市（保健所設置市ではない市）町村に対し、下記②～

③の対応について協力依頼をいただけますようお願いいたします。

②市区町村の母子保健担当課

妊産婦が訪れる機会の多い場所（医療機関、分娩機関、母子手帳交付窓口など）において別添1のポスターを掲示いただくようお願いいたします。また、母子手帳を交付する際に別添2のチラシを併せて手交いただけるようお願いいたします。その他、ホームページ等の活用等による周知をお願いいたします。

③市区町村の障害福祉担当課

脳性麻痺児とその家族が訪れる機会の多い場所（医療機関、障害福祉窓口など）において別添3のポスターを掲示いただくようお願いいたします。また、希望者に配付する障害福祉のしおりや手引き、自治体ホームページの障害福祉のコーナー等に本制度概要を掲載いただくとともに、別添4のチラシを障害福祉相談窓口等において、必要に応じて配布いただけるようお願いいたします。

3. 問い合わせ先

不明な点は次のお問合せ先までご連絡ください。ポスター・チラシ等配布資料につきましても、随時無料にてお送りしております。

以上

[お問合わせ先]

産科医療補償制度専用コールセンター（日本医療機能評価機構）

電話 **0120-330-637** <受付時間：午前9時～午後5時（土日祝日を除く）>

厚生労働省医政局総務課医療安全推進室 電話：03-5253-1111

室長補佐 田川（内線4105） 主査 勝又（内線2579）

妊産婦の
皆様へ

産科医療補償制度

もし、自分の子どもが **重度脳性まひ** になったら

補償される制度に 登録してありますか？



Q. どんな制度？ 出生したお子様が **重度脳性まひ** になって要件を満たした場合

MERIT
01

重度脳性まひ児と
その家族の経済的負担を
速やかに補償します。

総額 **3,000** 万円 支給

(準備一時金 600 万円 + 補償分割金 2,400 万円 (年間120万円×20回))

MERIT
02

専門家が原因分析し、
報告書をお届けします



原因の究明と再発防止策を提言します

MERIT
03

産科医療の質の向上により
安心して出産できる
環境につながります



医療提供体制の確保や産科医不足の改善に役立っています

妊産婦の掛金負担はありません

この制度の運営には、出産時に保険者から支給される出産育児一時金等の一部が掛金として財源に充てられます

☎ 詳細は下記お問い合わせ先まで

産科医療補償制度
専用コールセンター



0120-330-637

受付時間: 午前9時～午後5時
(土日祝日・年末年始を除く)

■産科医療補償制度ホームページ

<http://www.sanka-hp.jcqhc.or.jp/>

産科医療

検索



公益財団法人 日本医療機能評価機構
Japan Council for Quality Health Care



このマークは
産科医療補償制度の
シンボルマークです

妊産婦の
皆様へ

産科医療補償制度

もし、自分の子どもが**重度脳性まひ**になったら
補償される制度に
登録していますか？



Q. どんな制度？ 出生したお子様が**重度脳性まひ**になって要件を満たした場合

MERIT
01

重度脳性まひ児と
その家族の経済的負担を
速やかに補償します。

総額 **3,000**万円 支給

(準備一時金 600万円 + 補償分割金 2,400万円 (年間120万円×20回))

MERIT
02

専門家が原因分析し、
報告書をお届けします



原因の究明と再発防止策を提言します

MERIT
03

産科医療の質の向上により
安心して出産できる
環境につながります



医療提供体制の確保や産科医不足の改善に役立っています

妊産婦の掛金負担はありません

この制度の運営には、出産時に保険者から支給される出産育児一時金等の一部が掛金として財源に充てられます

Q. 脳性まひになるか分からないし、登録しなくてもいい？

日本のお産の**ほぼ100%**が登録されています

制度に加入している分娩機関でお産をする妊産婦は**すべて**この制度の対象となり、登録が必要です。

Q. どうやって登録するの？

制度に加入している
分娩機関であれば、
登録証が配布されます。

登録証にご記入の上、分娩機関を通して
ご提出ください。
控えは出産後5年間、大切に保管ください。



登録証

Q. 出産予定の分娩機関が制度に
加入しているかわからない…

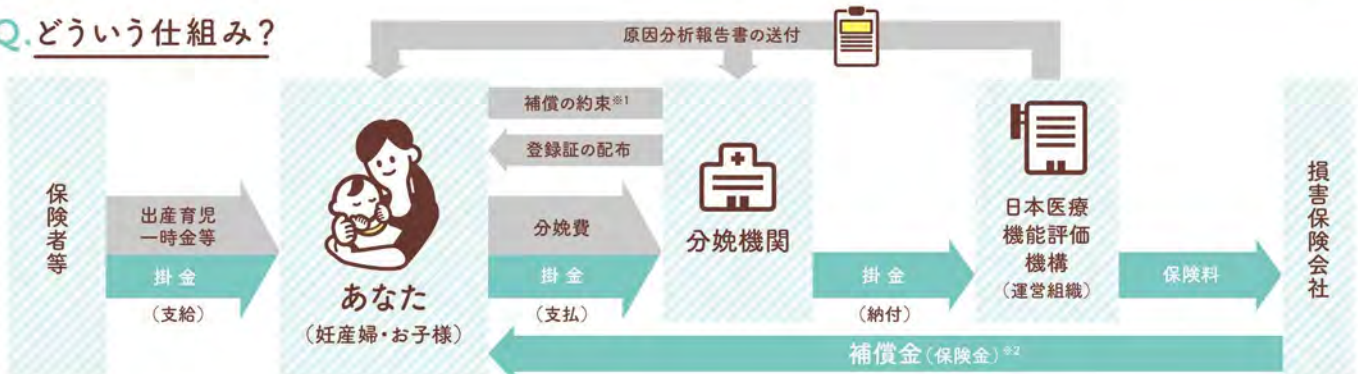
全国の分娩機関
制度加入率

99.9%

右の二次元コードから、制度に加入している
分娩機関を検索できます。



Q. どういう仕組み？



※1: 運営組織が定めた標準補償約款を使用して補償の約束をします。

※2: 運営組織にて補償対象と認定されると、運営組織が分娩機関の代わりに保険会社に保険金を請求し、補償金として支払われます。

●この制度は分娩機関が加入する制度です。加入分娩機関で出産された場合(22週以降の分娩)には、保険者から支給される産育児一時金等に掛金相当額が加算されます。補償に向けた掛金は分娩機関が納付します。

Q. 補償対象となる条件は？

下記①～③の基準をすべて満たすと補償対象となります。

①

2015年～2021年までに出生のお子様

在胎週数 32週以上 で 出生体重 1,400g以上
または
在胎週数 28週以上 で 所定の低酸素状況の要件を満たしている

2022年1月以降に出生のお子様

在胎週数 28週以上
2022年 制度改正
出生体重にかかわらず対象となります。

補償申請期間は？

満1歳の誕生日～
満5歳の誕生日まで

② 身体障害者手帳1・2級相当の脳性まひ ※3

③ 先天性や新生児期の要因によらない脳性まひ ※4

※3: 補償対象の認定は、身体障害者手帳の認定基準で認定するものではありません。

※4: 先天性や新生児期の要因がある場合でも、その要因が脳性まひの主な原因であることが明らかでないときは、補償対象となります。

極めて重症で診断が可能な場合は、生後6ヶ月から補償申請を行うことができます。

Q. 補償対象か迷った場合は？

まずは、出産した分娩機関にお問い合わせください。



お問い合わせ先

産科医療補償制度
専用コールセンター



0120-330-637

受付時間: 午前9時～午後5時
(土日祝日・年末年始を除く)

産科医療補償制度ホームページ

<http://www.sanka-hp.jcqhc.or.jp/>

産科医療

検索



公益財団法人 日本医療機能評価機構
Japan Council for Quality Health Care



このマークは
産科医療補償制度の
シンボルマークです

重度脳性まひの

お子様・ご家族の
皆様へ



産科医療補償制度の申請期限は

満1歳の誕生日～
満5歳の
誕生日までです



2022年
制度改正

補償対象の基準が変わります

2022年1月以降に出生のお子様の場合、
出生体重にかかわらず在胎週数28週以上が対象となります。

Q. 補償対象となる条件は？ 下記①～③の基準をすべて満たすと補償対象となります。

① 2015年～2021年までに出生のお子様

在胎週数 出生体重
32週以上 で **1,400g以上**

または
在胎週数 所定の低酸素状況の
28週以上 で 要件を満たしている

② 2022年1月以降に出生のお子様

在胎週数
28週以上

出生体重にかかわらず対象となります。

2022年
制度改正

② 身体障害者手帳1・2級相当の脳性まひ^{※1}

③ 先天性や新生児期の要因によらない脳性まひ^{※2}

※1: 補償対象の認定は、身体障害者手帳の認定基準で認定するものではありません。

※2: 先天性や新生児期の要因がある場合でも、その要因が脳性まひの主な原因であることが明らかでないときは、補償対象となります。

☎ 詳細は下記お問い合わせ先まで

産科医療補償制度
専用コールセンター



0120-330-637

受付時間: 午前9時～午後5時
(土日祝日・年末年始を除く)

■産科医療補償制度ホームページ

<http://www.sanka-hp.jcqhc.or.jp/>

産科医療

検索



公益財団法人 日本医療機能評価機構
Japan Council for Quality Health Care



このマークは
産科医療補償制度の
シンボルマークです

重度脳性まひの

お子様・ご家族の
皆様へ

産科医療補償制度の申請期限は

満1歳の誕生日～
満5歳の
誕生日までです

2022年
制度改正

補償対象の基準が変わります

2022年1月以降に出生のお子様の場合、
出生体重にかかわらず在胎週数28週以上が対象となります。

Q. 補償対象となる条件は？ 下記①～③の基準をすべて満たすと補償対象となります。

① 2015年～2021年までに出生のお子様

在胎週数 出生体重
32週以上 で 1,400g以上
または
在胎週数 28週以上 で 所定の低酸素状況の
要件を満たしている

② 2022年1月以降に出生のお子様

在胎週数
28週以上
出生体重にかかわらず対象となります。

2022年
制度改正② 身体障害者手帳1・2級相当の脳性まひ^{※1}③ 先天性や新生児期の要因によらない脳性まひ^{※2}

※1: 補償対象の認定は、身体障害者手帳の認定基準で認定するものではありません。

※2: 先天性や新生児期の要因がある場合でも、その要因が脳性まひの主な原因であることが明らかでないときは、補償対象となります。

詳細は、出産した分娩機関または下記お問い合わせ先まで

産科医療補償制度
専用コールセンター

0120-330-637

受付時間: 午前9時～午後5時
(土日祝日・年末年始を除く)

産科医療補償制度ホームページ

http://www.sanka-hp.jcqh.or.jp/

産科医療

検索

公益財団法人 日本医療機能評価機構
Japan Council for Quality Health Careこのマークは
産科医療補償制度の
シンボルマークです

Q.産科医療補償制度ってどんな制度？

出生したお子様が**重度脳性まひ**になって要件を満たした場合

MERIT
01

重度脳性まひ児と
その家族の経済的負担を
速やかに補償します。

総額 **3,000**万円 支給

(準備一時金 600万円 + 補償分割金 2,400万円 (年間120万円×20回))

MERIT
02

専門家が原因分析し、
報告書をお届けします



原因の究明と再発防止策を提言します

MERIT
03

産科医療の質の向上により

安心して出産できる
環境につながります



医療提供体制の確保や産科医不足の改善に役立っています

妊産婦の掛金負担はありません

この制度の運営には、出産時に保険者から支給される出産育児一時金等の一部が掛金として財源に充てられます

Q.どの程度の重度脳性まひが対象となるのですか？

身体障害者手帳1・2級相当の脳性まひとは、以下のいずれかを満たすような場合です。

01 下肢・体幹運動

将来実用的な歩行が不可能と考えられる場合

実用的な歩行とは？

装具や歩行補助具(杖、歩行器)を使用しない状態で、立ち上がって、立位保持ができ、10メートル以上つかまらずに歩行し、さらに静止することを全てひとりでできる状態

02 上肢運動

一上肢のみ

障害側の**基本的な機能が全廃**

両上肢

脳性まひによる**運動機能障害により、食事摂取動作が一人では困難でかなりの介助を要する**

03 下肢・体幹および上肢運動の総合的判断

障害側の**一上肢に著しい障害** ⊕ 障害側の**一下肢に著しい障害**

それぞれ単独では基準を満たしていないときでも、下肢と上肢の両方に著しい障害(片まひ等)がある場合、総合的な判断により基準を満たすことがあります。

上記はあくまで目安となりますので、判断が難しい場合はお問い合わせください。

補償対象か迷った場合は？

まずは、**出産した分娩機関にお問い合わせください。**

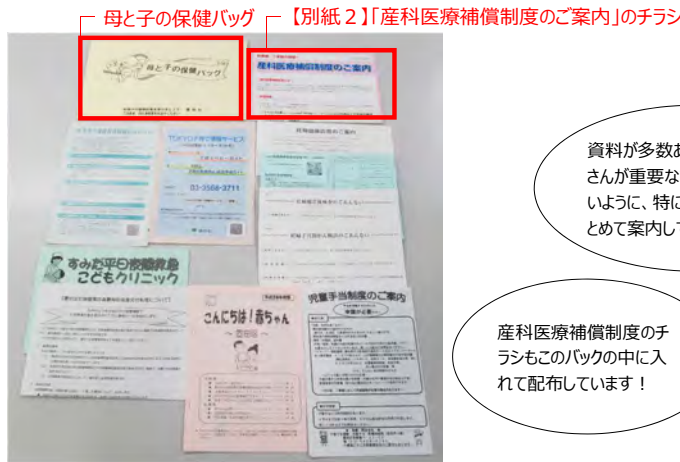


制度周知に関する市区町村の取組事例(チラシの配布)

産科医療補償制度ニュース第4号(2017年4月1日発行)より抜粋

取組事例①(母子健康手帳配布時の工夫)

- 妊婦届を提出した妊婦に「母子健康手帳」をお渡しする際、特に詳しく説明する資料を「母と子の保健バッグ」に入れて配布しています。



本制度の周知について、東京都墨田区役所様が取組まれている事例をご紹介します。



資料が多数あるため、妊産婦さんが重要な書類を見逃さないように、特に重要な書類をまとめて案内しています。

産科医療補償制度のチラシもこのバッグの中に入れて配布しています！



区役所の担当者

取組事例②(訪問看護師に対する本制度の周知)

- 「墨田区訪問看護ステーション連絡会」において、在宅の脳性麻痺児と接する機会がある訪問看護師を対象に、『産科医療補償制度』に関する説明を行いました。

連絡会でチラシなどを用いた説明を受けたことで、産科医療補償制度について、理解が深まりました。



訪問看護ステーションの看護師



訪問時に制度の専用コールセンターも紹介するようにしています。

チラシ等が追加で必要な場合は、本制度コールセンターまでお問い合わせください。(随時無料にて送付)

制度周知に関する市区町村の取組事例(ホームページ)

産科医療補償制度ニュース第6号(2019年4月1日発行)より抜粋

取組事例①本制度の概要を直接掲載しているホームページ

(愛知県豊橋市)



ポイント



補償内容や補償申請可能な期間など、重要な情報が一覧でわかります。このページを読めば「制度の概要」がつかめます。

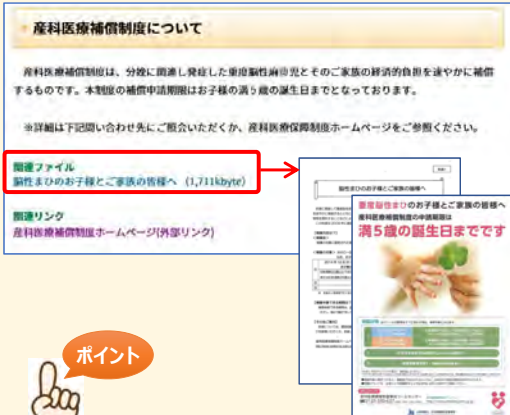
公的な性格が強い制度なので、自治体のホームページに掲載しても違和感なく、馴染みました。



自治体の担当者

取組事例②本制度のチラシ等を添付しているホームページ

(富山県富山市)



ポイント



ホームページ上のスペースが取れない場合は添付ファイルやリンクを活用する方法もあります。

【別紙3】「重度脳性まひのお子様とご家族の皆様へ 産科医療補償制度の申請期限は満5歳の誕生日までです」

ホームページ掲載のひな型は、運営組織にてご用意しております。ご入用の場合は本制度コールセンターまでお問い合わせください。

【お問い合わせ先】

産科医療補償制度専用コールセンター

0120-330-637

受付時間：午前9時～午後5時(土日祝日・年末年始を除く)