

# 都内主要繁華街における 滞留人口モニタリング

東京都医学総合研究所  
社会健康医学研究センター

# 東京都内・主要繁華街 滞留人口モニタリング (4月15日までのデータ分析：要点)

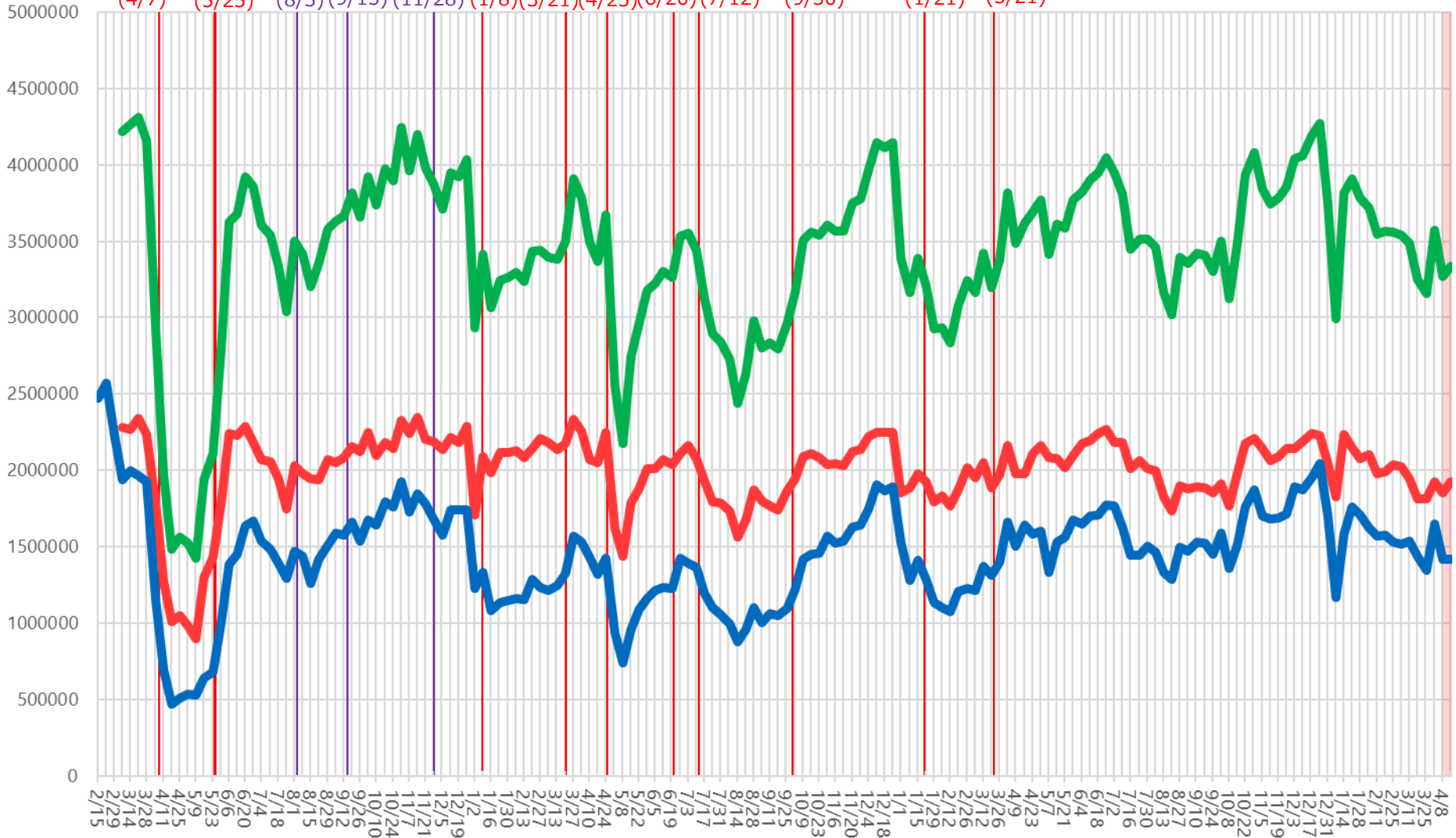
## 【直近の繁華街滞留人口の状況】

- 夜間滞留人口（18-24時）：前週から変わらず横ばいで推移（前週比：±0.0%）。昨年（2022年）の同時期を下回る比較的低い水準で推移している。
- 昼間滞留人口：前週より増加（前週比：3.9%増）。
- 繁華街別夜間滞留人口：上野・銀座・六本木・渋谷・新宿二丁目で増加。歌舞伎町・池袋で減少。

# 時間帯別主要繁華街滞留人口の推移：東京（2020年3月7日～2023年4月15日）

繁華街  
滞留  
人口  
(人)

緊急事態宣言 (4/7) 解除 (5/25) 時短要請開始 (8/3) 時短要請終了 (9/15) 緊急事態宣言 (11/28) 緊急事態宣言 (1/8) 解除 (3/21) 緊急事態宣言 (4/25) 解除 (6/20) 緊急事態宣言 (7/12) 解除 (9/30) 重点措置 (1/21) 解除 (3/21)

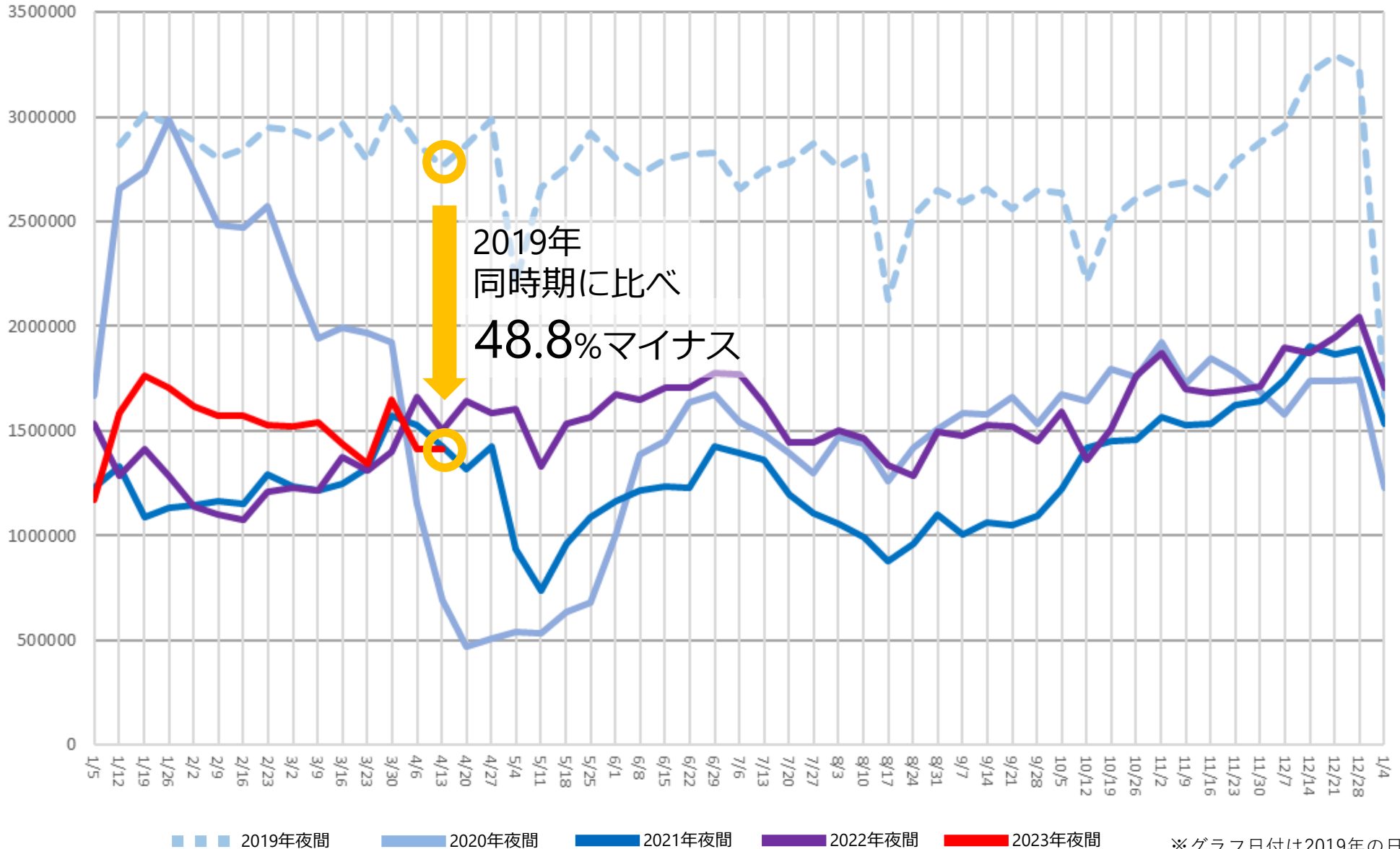


滞留人口12-24時 滞留人口12-18時 滞留人口18-24時

※対象繁華街は歌舞伎町・銀座コリドー街・渋谷センター街・上野仲町通り・新宿二丁目・池袋・六本木

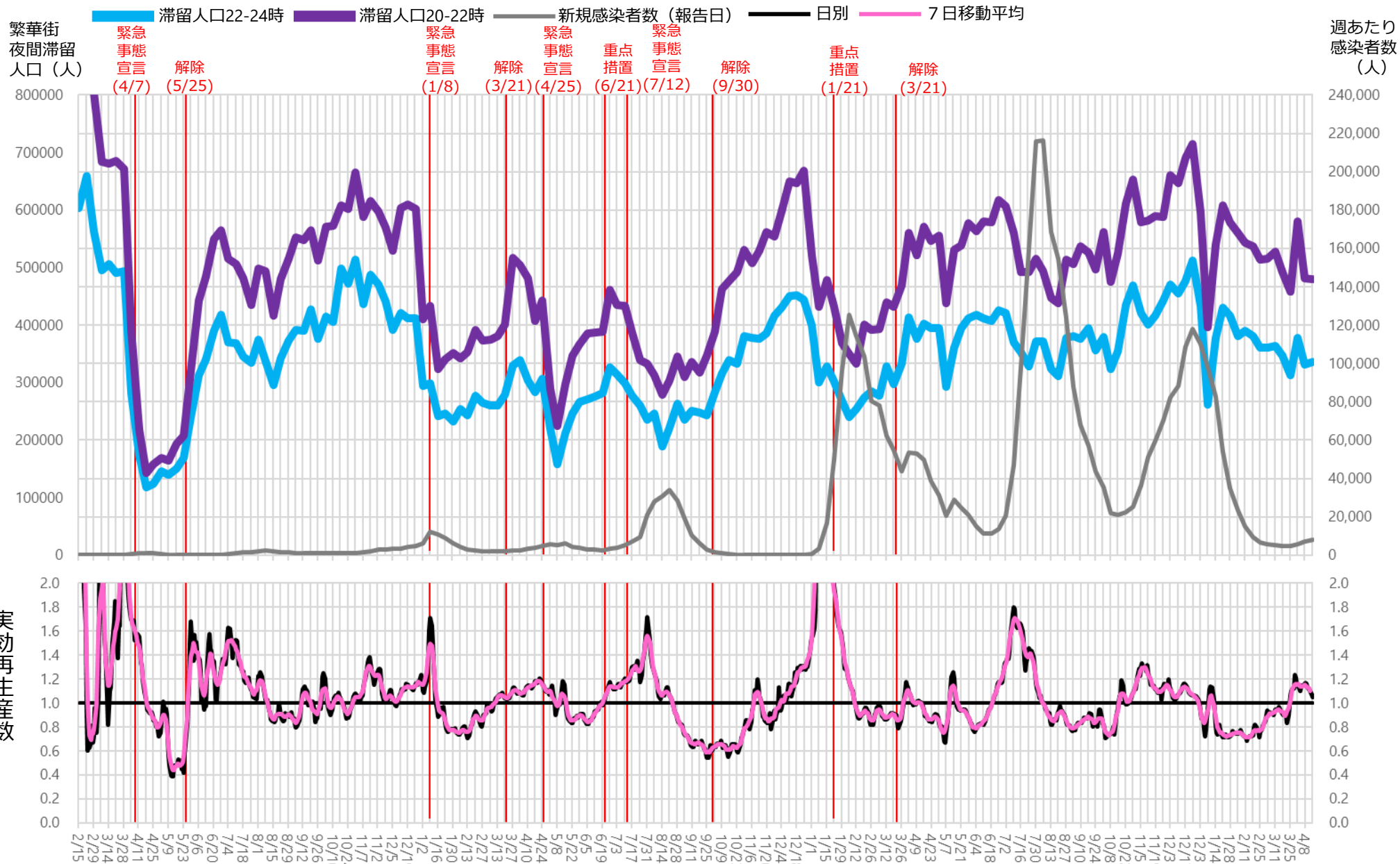
# 繁華街夜間滞留人口（18-24時）東京：2019年以降の推移（2019年1月6日～2023年4月15日）

繁華街  
滞留人口  
(人)



※対象繁華街は歌舞伎町・銀座コリドー街・渋谷センター街・上野仲町通り・新宿二丁目・池袋・六本木

# 主要繁華街夜間滞留人口の推移と実効再生産数：東京（2020年3月1日～2023年4月15日）

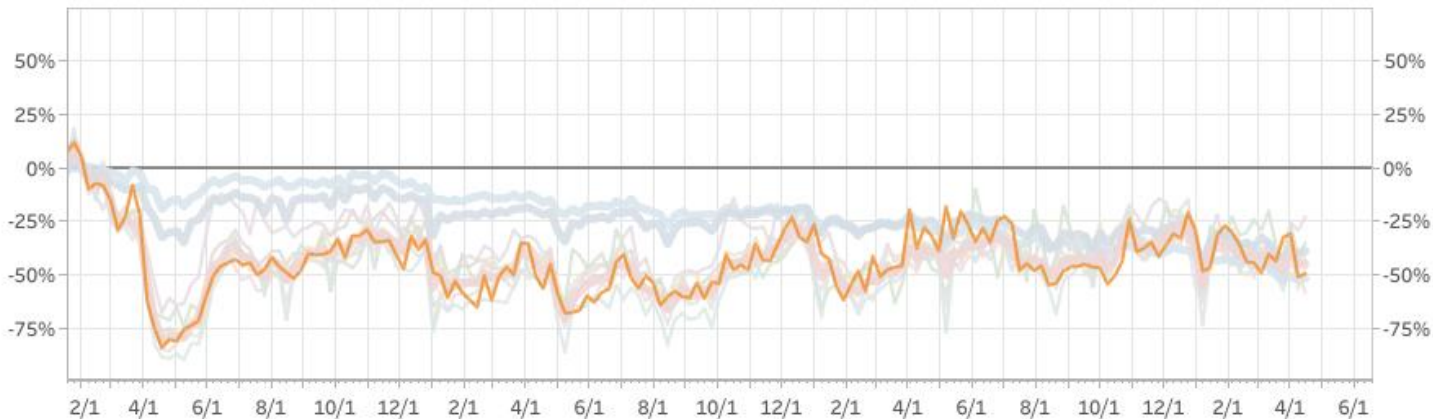


※対象繁華街は歌舞伎町・銀座コリドー街・渋谷センター街・上野仲町通り・新宿二丁目・池袋・六本木

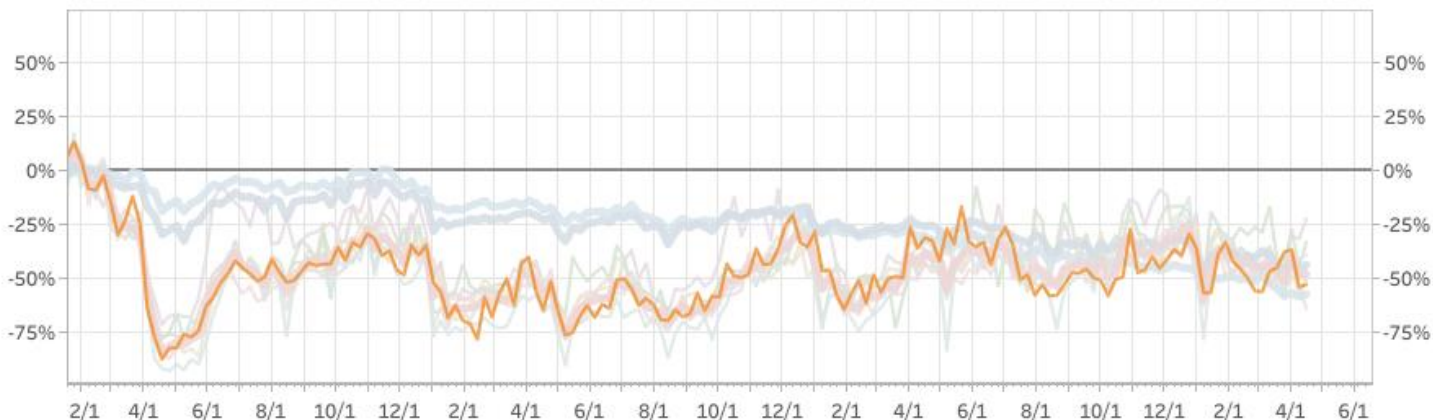
# 上野仲町通り

家庭・オフィス以外  
滞留人口増減率  
感染拡大以前比\*

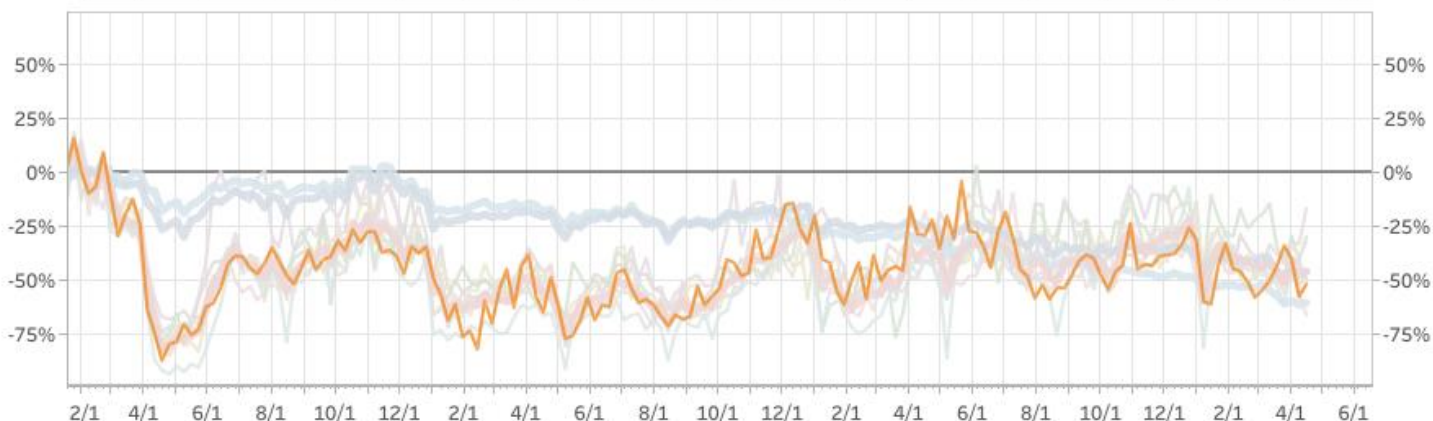
17:00~24:00



20:00~24:00



22:00~24:00



- 対象地域
- 全対象繁華街
  - 特別区・行政区部
  - 市町村部
  - 上野仲町通り**
  - 銀座コリドー街
  - 新橋
  - 六本木
  - 渋谷センター街
  - 新宿二丁目
  - 歌舞伎町
  - 池袋

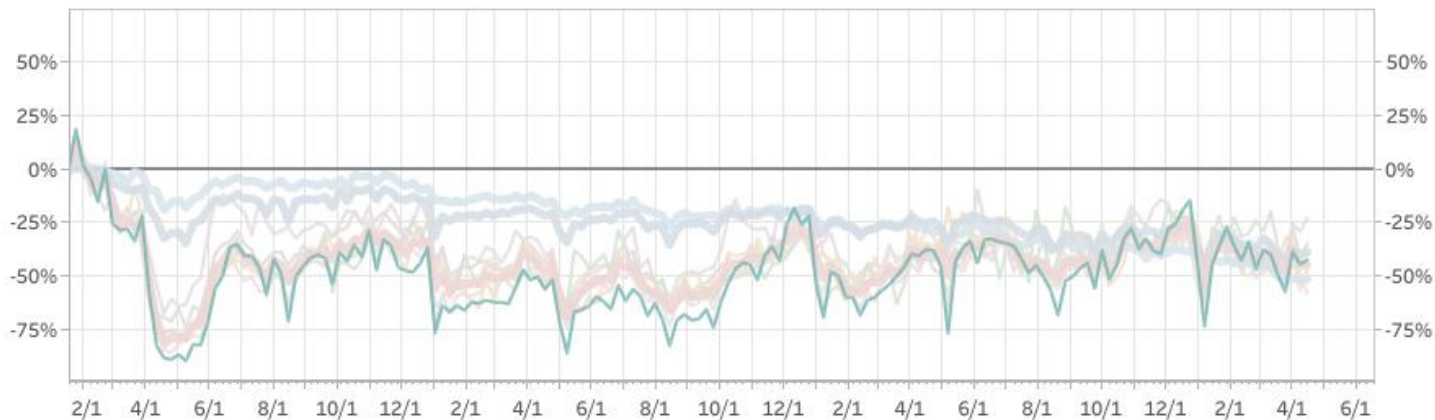


\*感染拡大以前(1/19~2/15)の平均を基準にした場合の減少率。

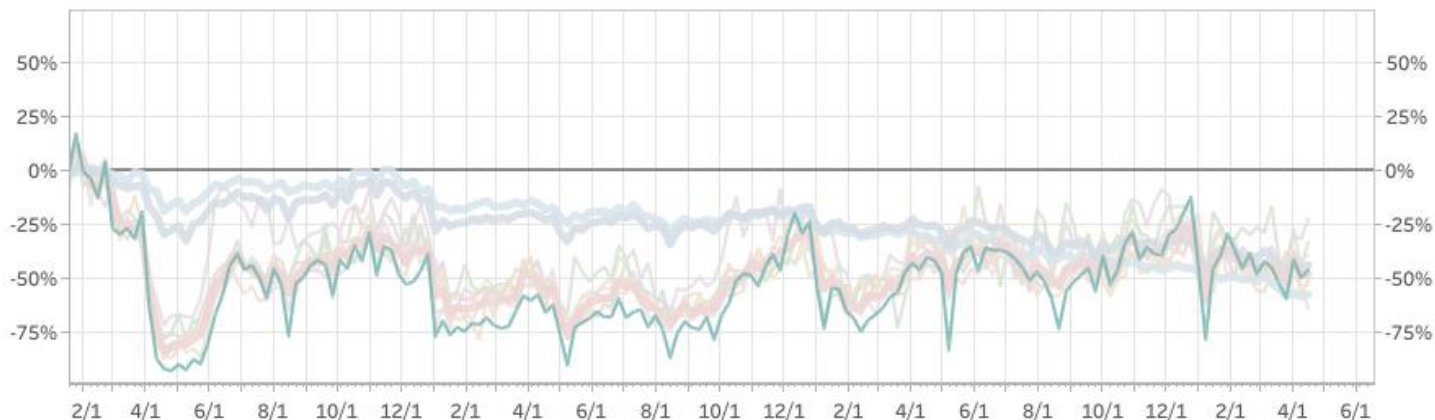
# 銀座コリドー街

家庭・オフィス以外  
滞留人口増減率  
感染拡大以前比\*

17:00~24:00



20:00~24:00



22:00~24:00



- 対象地域
- 全対象繁華街
  - 特別区・行政区部
  - 市町村部
  - 上野仲町通り
  - 銀座コリドー街**
  - 新橋
  - 六本木
  - 渋谷センター街
  - 新宿二丁目
  - 歌舞伎町
  - 池袋



\*感染拡大以前(1/19~2/15)の平均を基準にした場合の減少率。

# 六本木

家庭・オフィス以外  
滞留人口増減率  
感染拡大以前比\*

17:00~24:00



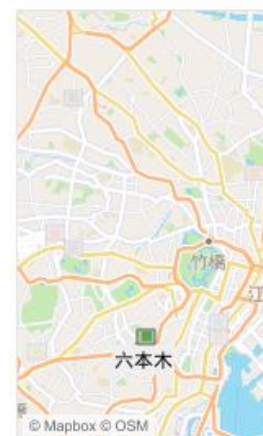
20:00~24:00



22:00~24:00



- 対象地域
- 全対象繁華街
- 特別区・行政区部
- 市町村部
- 上野仲町通り
- 銀座コリドー街
- 新橋
- 六本木
- 渋谷センター街
- 新宿二丁目
- 歌舞伎町
- 池袋



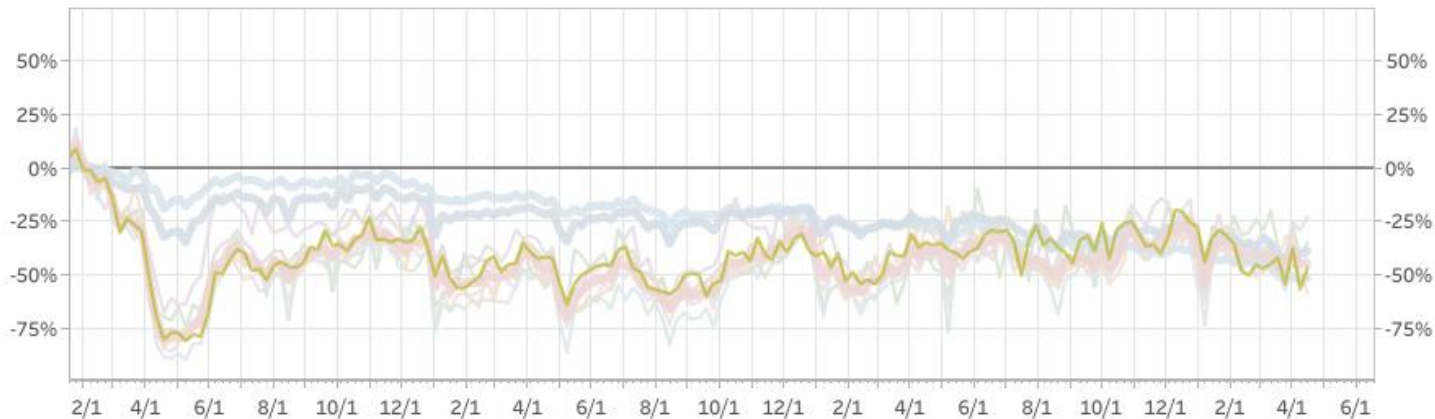
\*感染拡大以前(1/19~2/15)の平均を基準にした場合の減少率。



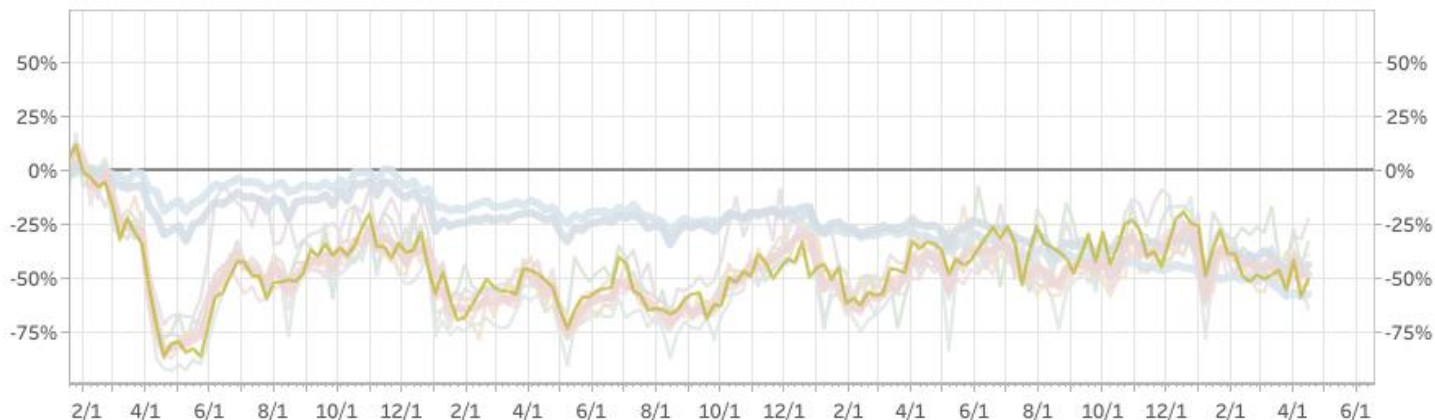
# 渋谷センター街

家庭・オフィス以外  
滞留人口増減率  
感染拡大以前比\*

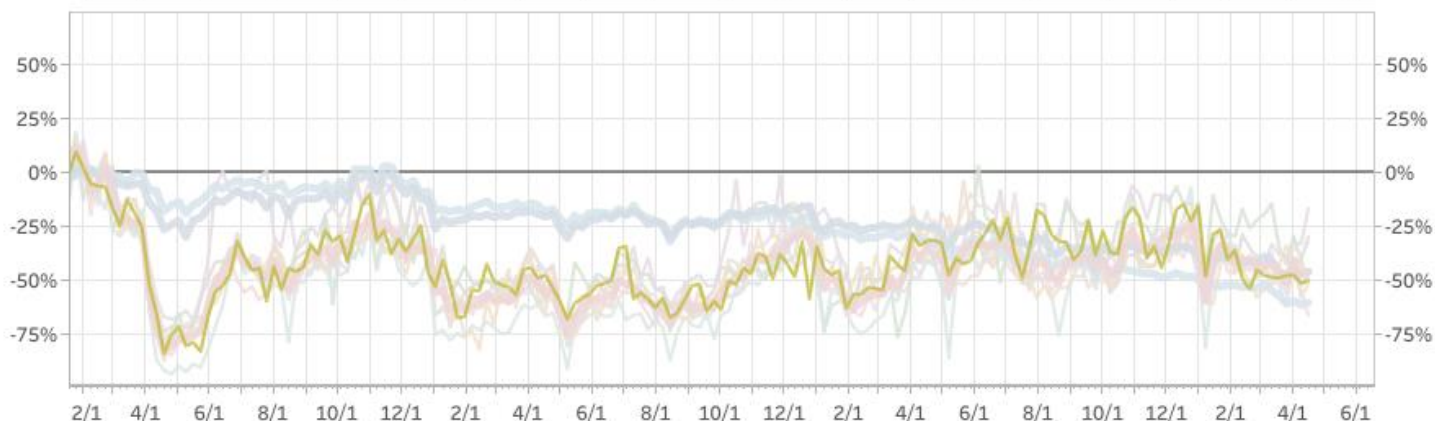
17:00~24:00



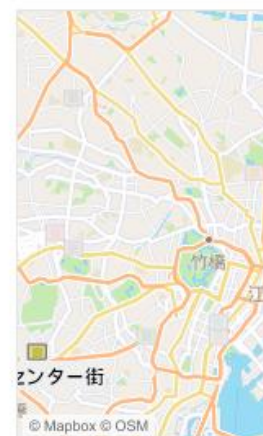
20:00~24:00



22:00~24:00



- 対象地域
- 全対象繁華街
  - 特別区・行政区部
  - 市町村部
  - 上野仲町通り
  - 銀座コリドー街
  - 新橋
  - 六本木
  - 渋谷センター街**
  - 新宿二丁目
  - 歌舞伎町
  - 池袋



\*感染拡大以前(1/19~2/15)の平均を基準にした場合の減少率。

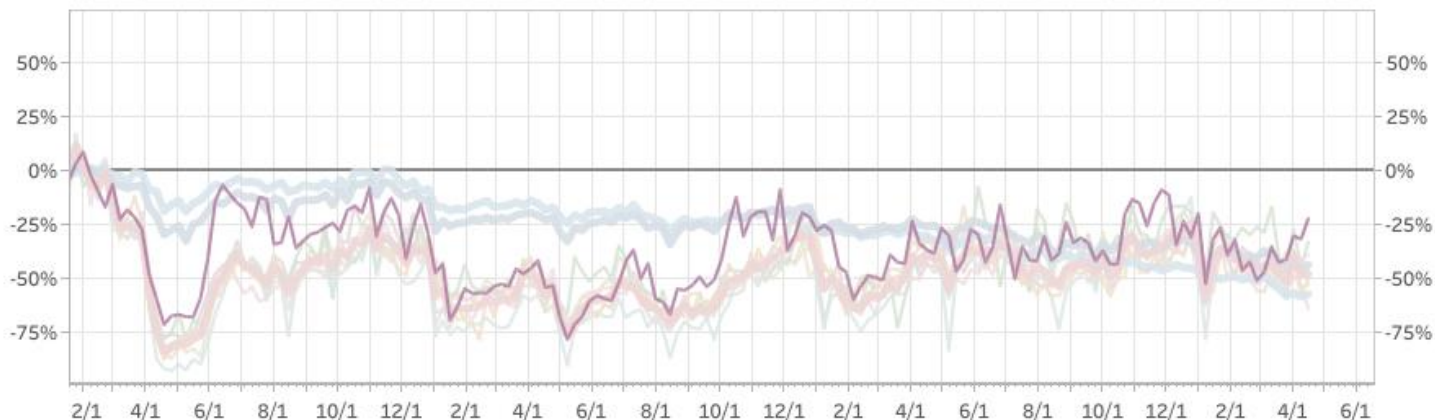
# 新宿二丁目

家庭・オフィス以外  
滞留人口増減率  
感染拡大以前比\*

17:00~24:00



20:00~24:00



22:00~24:00



- 対象地域
- 全対象繁華街
  - 特別区・行政区部
  - 市町村部
  - 上野仲町通り
  - 銀座コリドー街
  - 新橋
  - 六本木
  - 渋谷センター街
  - 新宿二丁目**
  - 歌舞伎町
  - 池袋

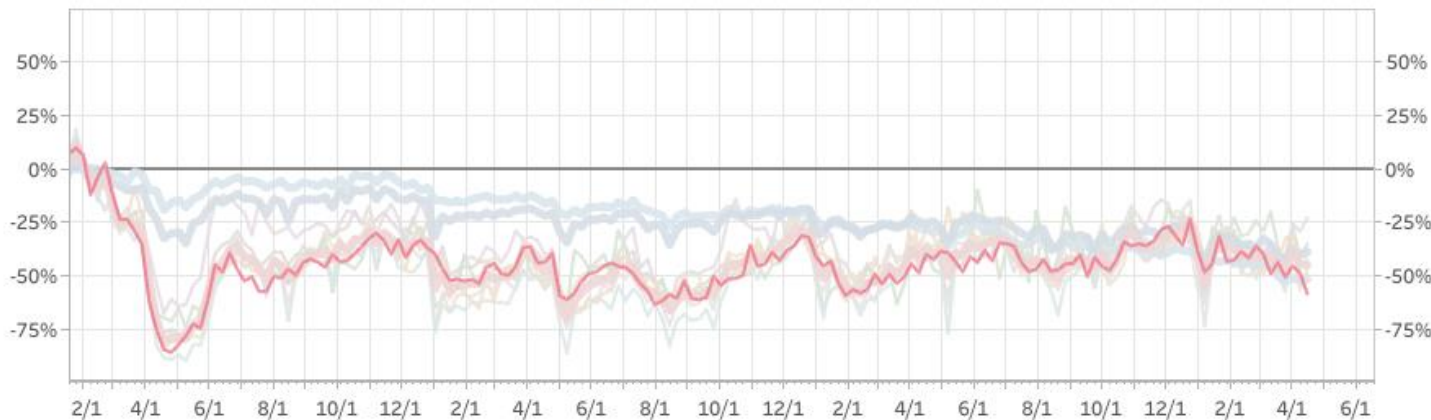


\*感染拡大以前(1/19~2/15)の平均を基準にした場合の減少率。

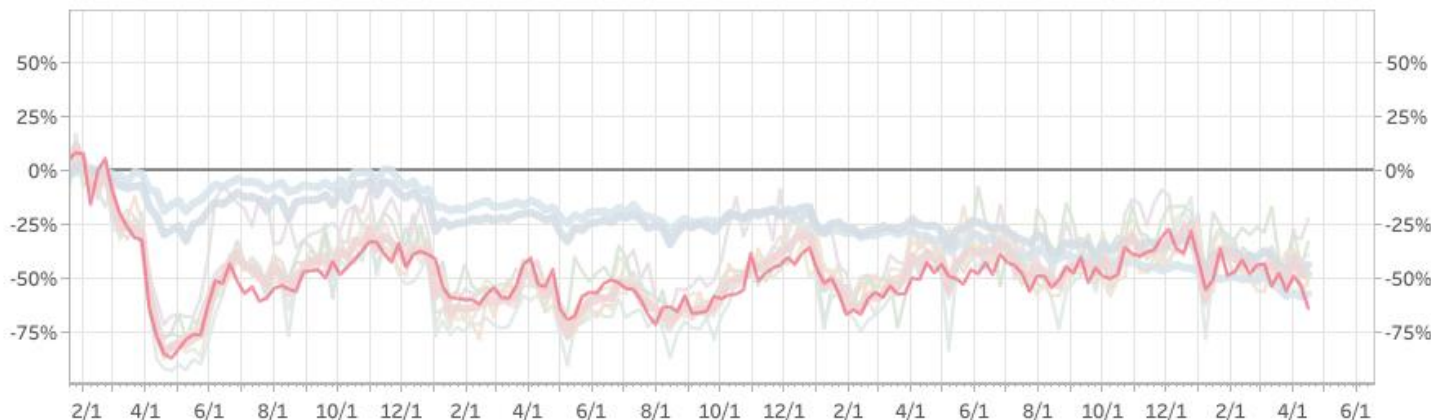
# 歌舞伎町

家庭・オフィス以外  
滞留人口増減率  
感染拡大以前比\*

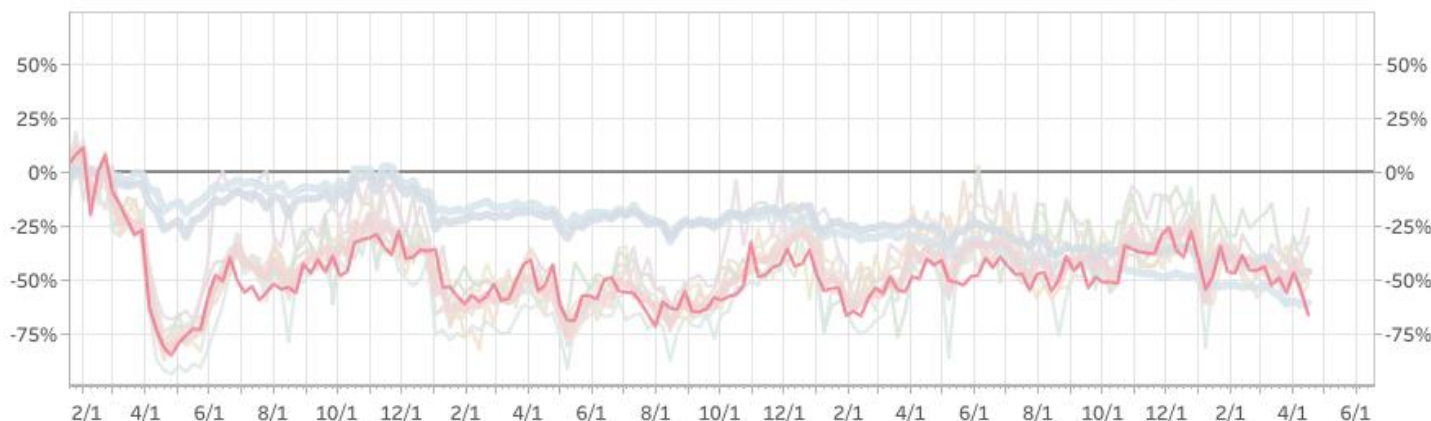
17:00~24:00



20:00~24:00



22:00~24:00



- 対象地域
- 全対象繁華街
  - 特別区・行政区部
  - 市町村部
  - 上野仲町通り
  - 銀座コリドー街
  - 新橋
  - 六本木
  - 渋谷センター街
  - 新宿二丁目
  - 歌舞伎町**
  - 池袋



\*感染拡大以前(1/19~2/15)の平均を基準にした場合の減少率。

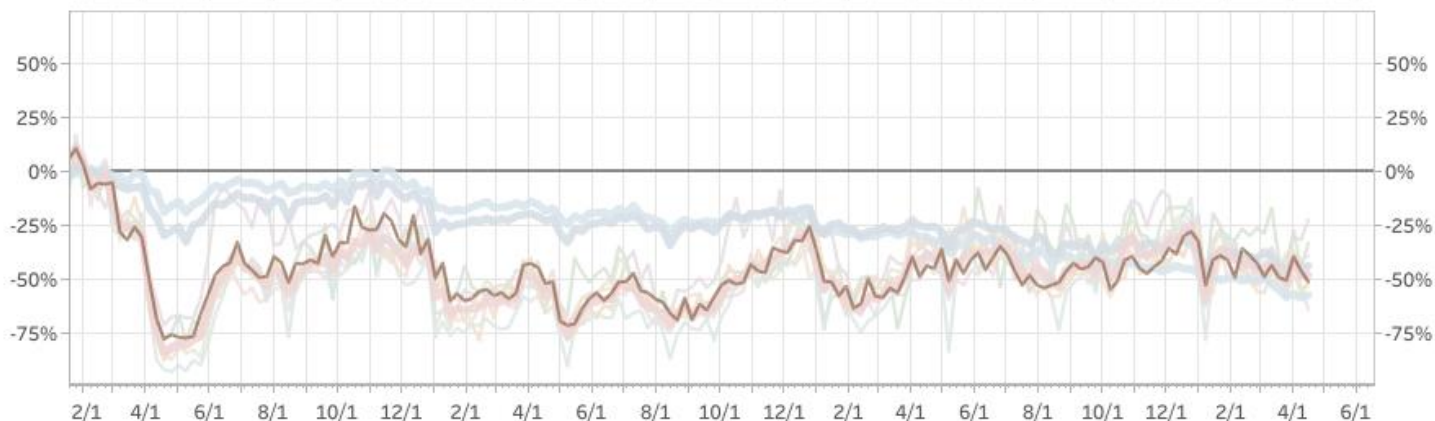
# 池袋

家庭・オフィス以外  
滞留人口増減率  
感染拡大以前比\*

17:00~24:00



20:00~24:00



22:00~24:00



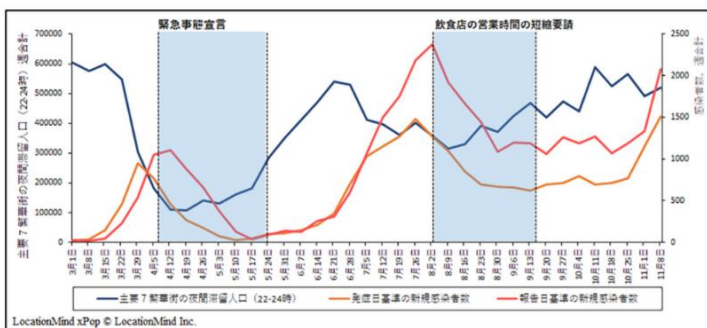
- 対象地域
- 全対象繁華街
- 特別区・行政区部
- 市町村部
- 上野仲町通り
- 銀座コリドー街
- 新橋
- 六本木
- 渋谷センター街
- 新宿二丁目
- 歌舞伎町
- 池袋



\*感染拡大以前(1/19~2/15)の平均を基準にした場合の減少率。

# ハイリスクな滞留人口と感染状況との関連

- GPSの移動パターンから**主要繁華街(ハイリスクな場所)にレジャー目的(ハイリスクな目的)で滞留したデータを抽出** ※
- **夜間帯(ハイリスクな時間帯)の滞留人口量を1時間単位で推定**
- **繁華街夜間滞留人口データとその後の新規感染者数、実効再生産数との関連が確認されている** ※※



※GPS移動パターンから職場と自宅の場所を推定した後、職場・自宅以外の15分以上の滞留をレジャー目的としてカウント

LocationMind xPopのデータは、NTTドコモが提供するアプリケーションサービス「ドコモ地図ナビ」のオートGPS機能利用者より、許諾を得た上で送信される携帯電話の位置情報を、NTTドコモが総体的かつ統計的に加工を行ったデータを使用。位置情報は最短5分ごとに測位されるGPSデータ(緯度経度情報)であり、個人を特定する情報は含まれない。

※※ Nakanishi M, Shibasaki R, Yamasaki S, Miyazawa S, Usami S, Nishiura H, Nishida A. On-site Dining in Tokyo During the COVID-19 Pandemic: Time Series Analysis Using Mobile Phone Location Data. *JMIR mHealth and uHealth*, 2021