

第98回（令和4年9月7日） 新型コロナウイルス感染症対策 アドバイザリーボード	資料3-4
西田先生提出資料	

都内主要繁華街における 滞留人口モニタリング

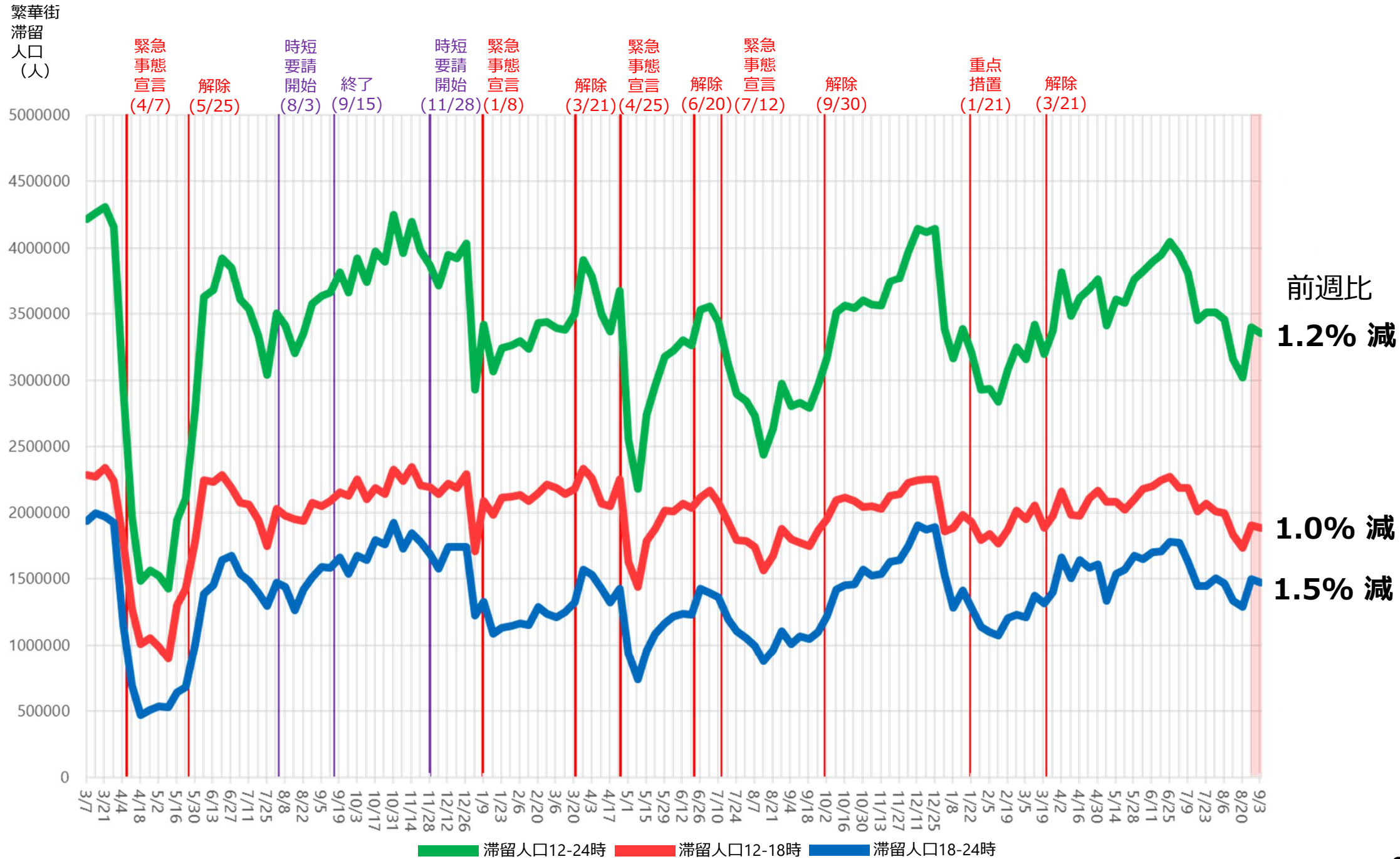
東京都医学総合研究所
社会健康医学研究センター

東京都内・主要繁華街 滞留人口モニタリング (9月4日までのデータ分析：要点)

【直近の繁華街滞留人口の状況】

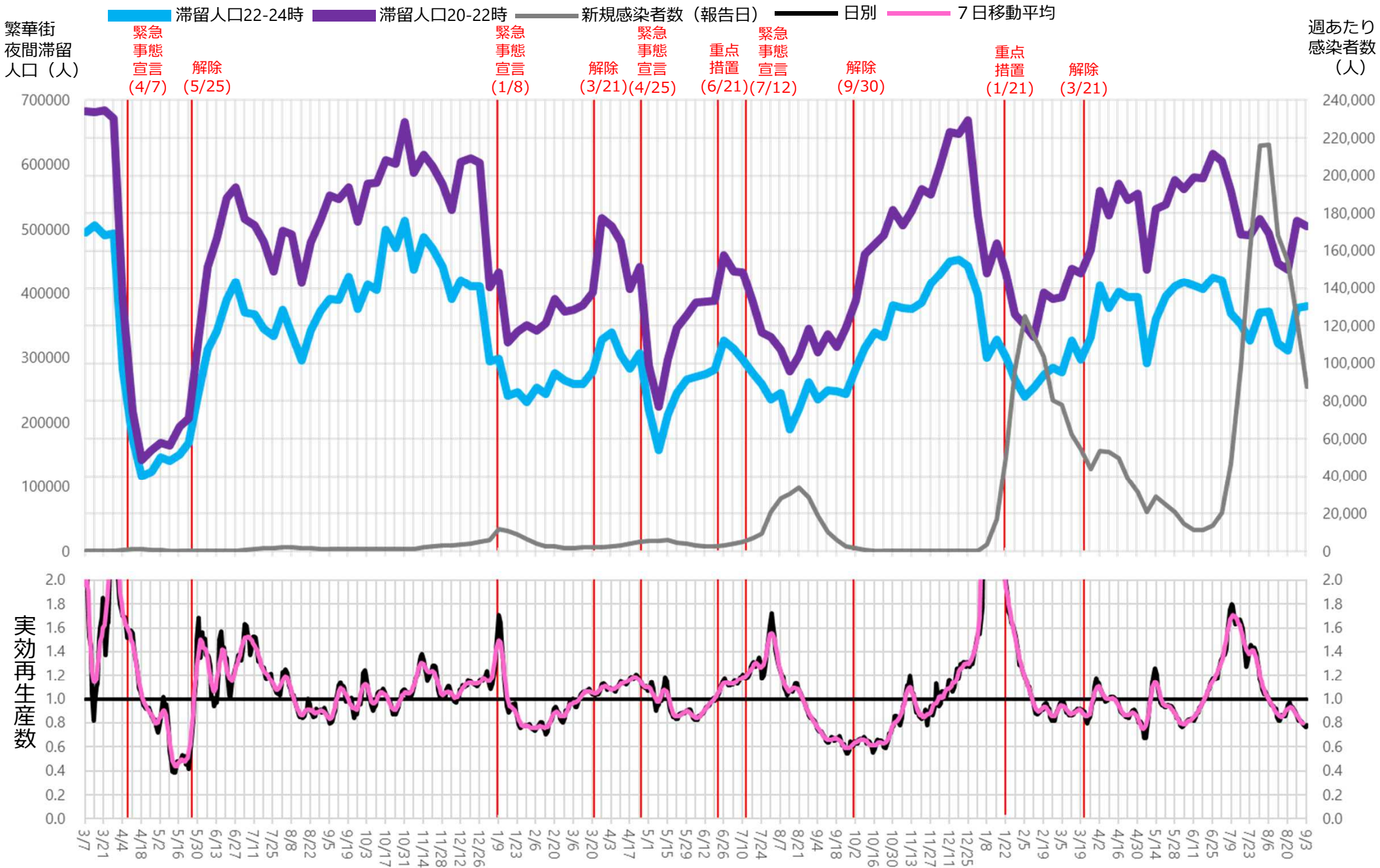
- 夜間滞留人口（18-24時）：前々週には急激に増加に転じていたが、前週には連夜の雨も影響し、増加傾向が止まり、横ばいで推移した（前週比：1.5%減）。ただし、深夜帯の滞留人口は小幅ながら増加している。
- 昼間滞留人口：増加傾向は止まり、前週よりわずかに減少（前週比：1.0%減）。
- 夜間滞留人口・世代別占有率：占有率は若年層が微増、中高年層が微減。
- 繁華街別夜間滞留人口：上野・銀座・池袋で増加。六本木・渋谷・新宿二丁目・歌舞伎町で減少。

時間帯別主要繁華街滞留人口の推移：東京（2020年3月7日～2022年9月3日）



※対象繁華街は歌舞伎町・銀座コリドー街・渋谷センター街・上野仲町通り・新宿二丁目・池袋・六本木

主要繁華街夜間滞留人口の推移と実効再生産数：東京（2020年3月1日～2022年9月3日）



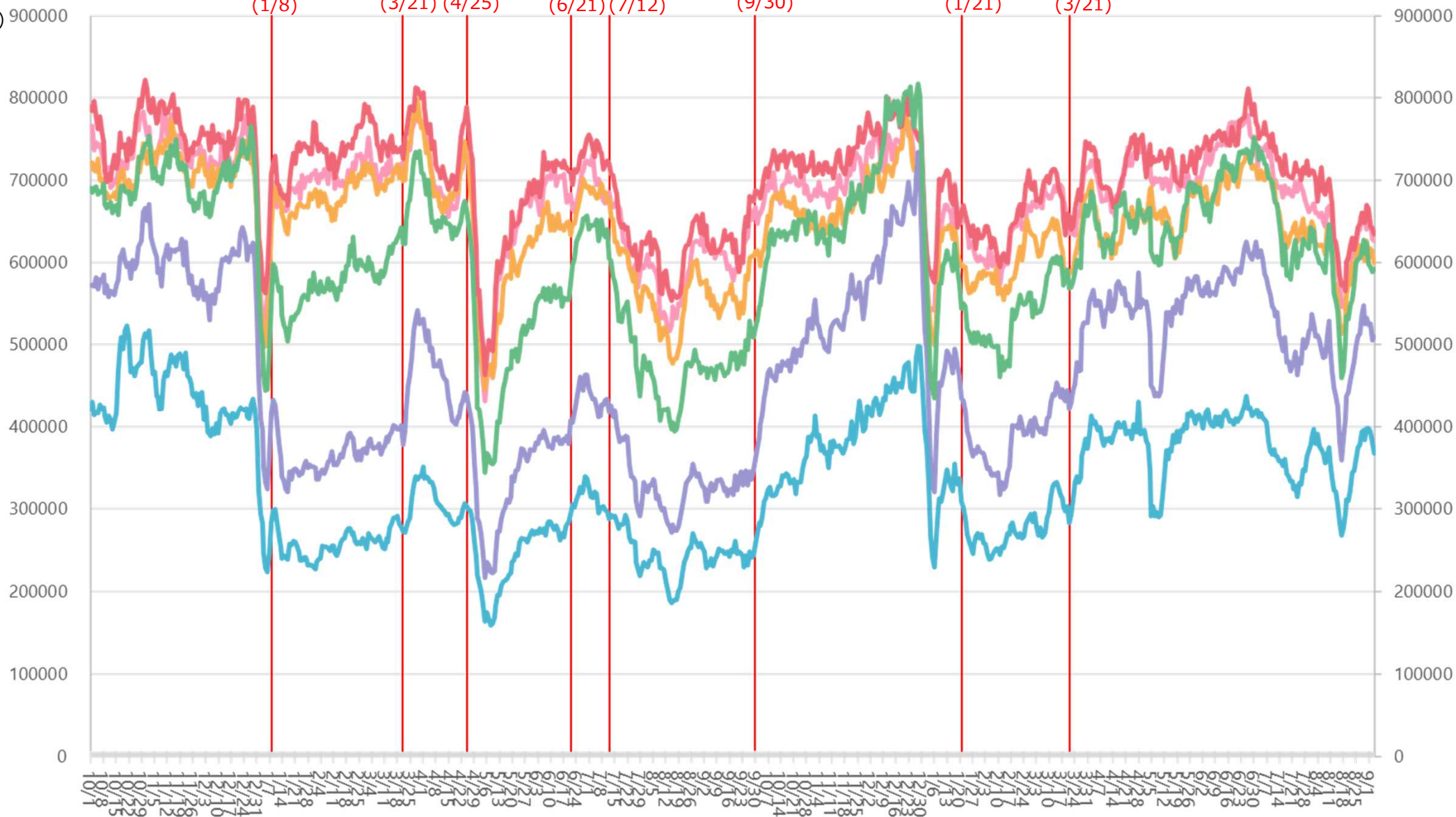
※対象繁華街は歌舞伎町・銀座コリドー街・渋谷センター街・上野仲町通り・新宿二丁目・池袋・六本木

LocationMind xPop © LocationMind Inc. 4

(※) 令和4年7月15日以降は、都外からの検体持ち込み及び他県陽性者登録センター分を除く新規陽性者数を用いて作成

時間帯別主要繁華街滞留人口の日別推移：東京（2020年10月1日～2022年9月4日）

繁華街
滞留
人口
(人)



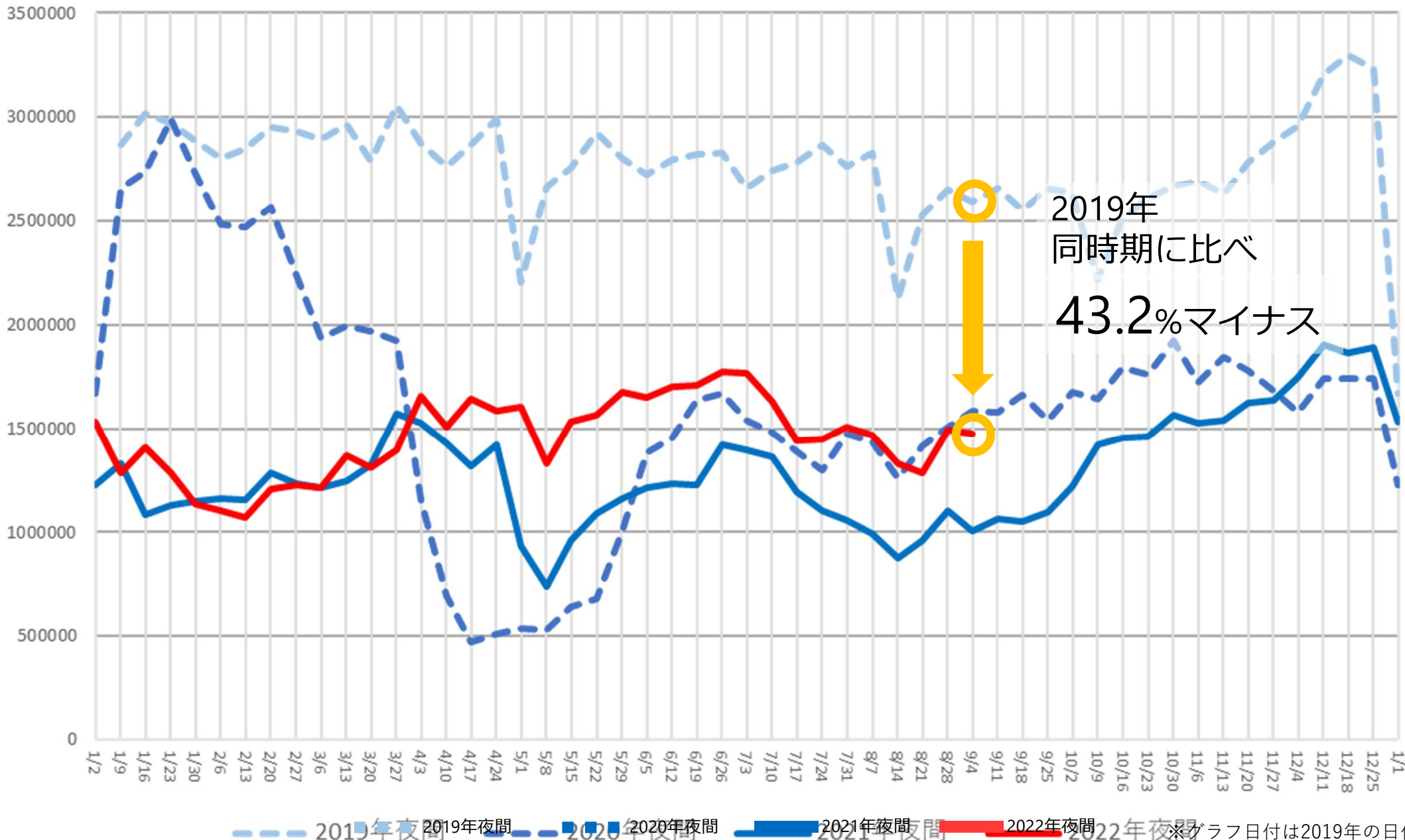
■ 滞留人口12-14時
 ■ 滞留人口14-16時
 ■ 滞留人口16-18時
 ■ 滞留人口18-20時
 ■ 滞留人口20-22時
 ■ 滞留人口22-24時

※対象繁華街は歌舞伎町・銀座コリドー街・渋谷センター街・上野仲町通り・新宿二丁目・池袋・六本木

LocationMind xPop © LocationMind Inc.

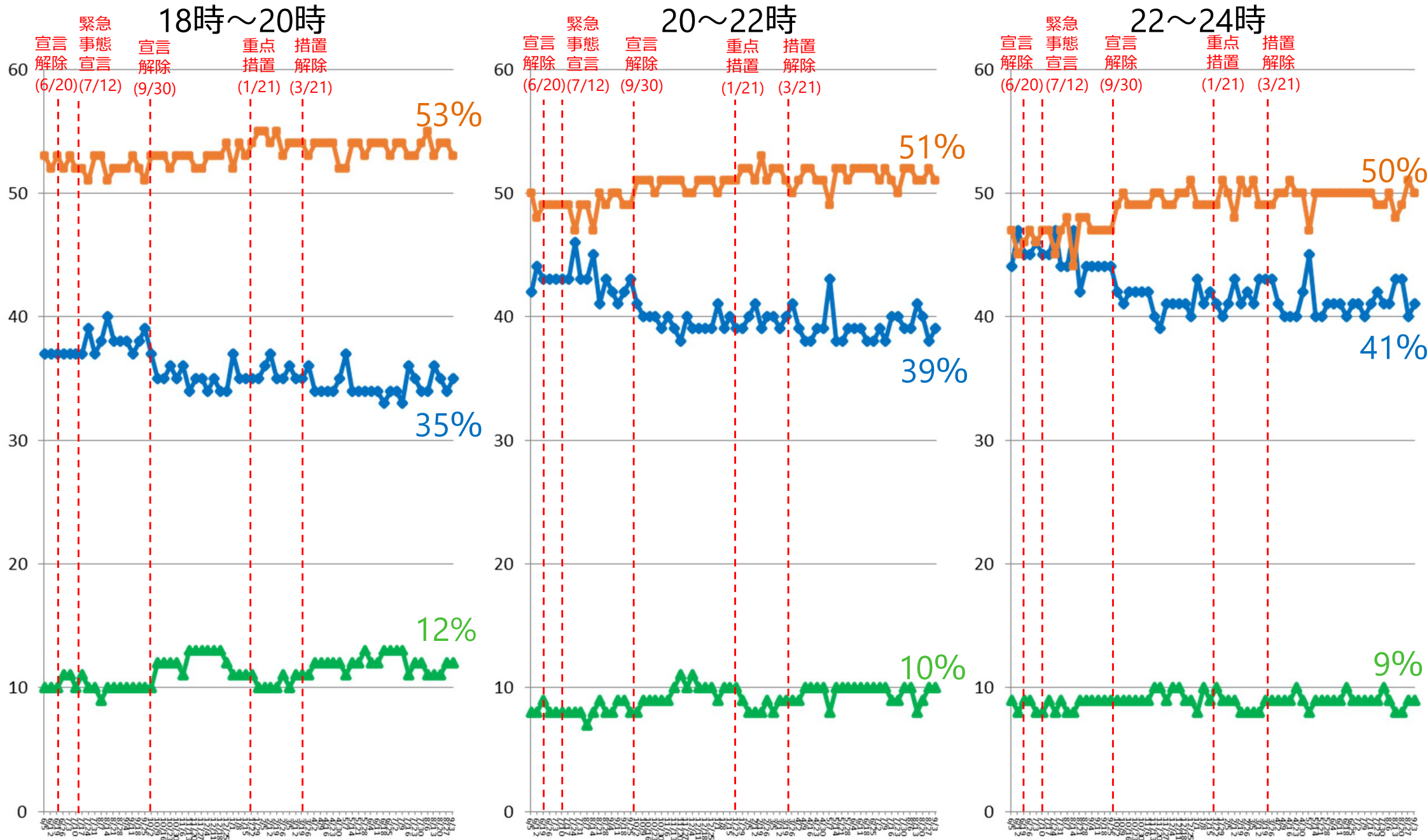
繁華街夜間滞留人口（18-24時）東京：2019年以降の推移（2019年1月6日～2022年9月3日）

繁華街
滞留人口
(人)



※対象繁華街は歌舞伎町・銀座コリドー街・渋谷センター街・上野仲町通り・新宿二丁目・池袋・六本木

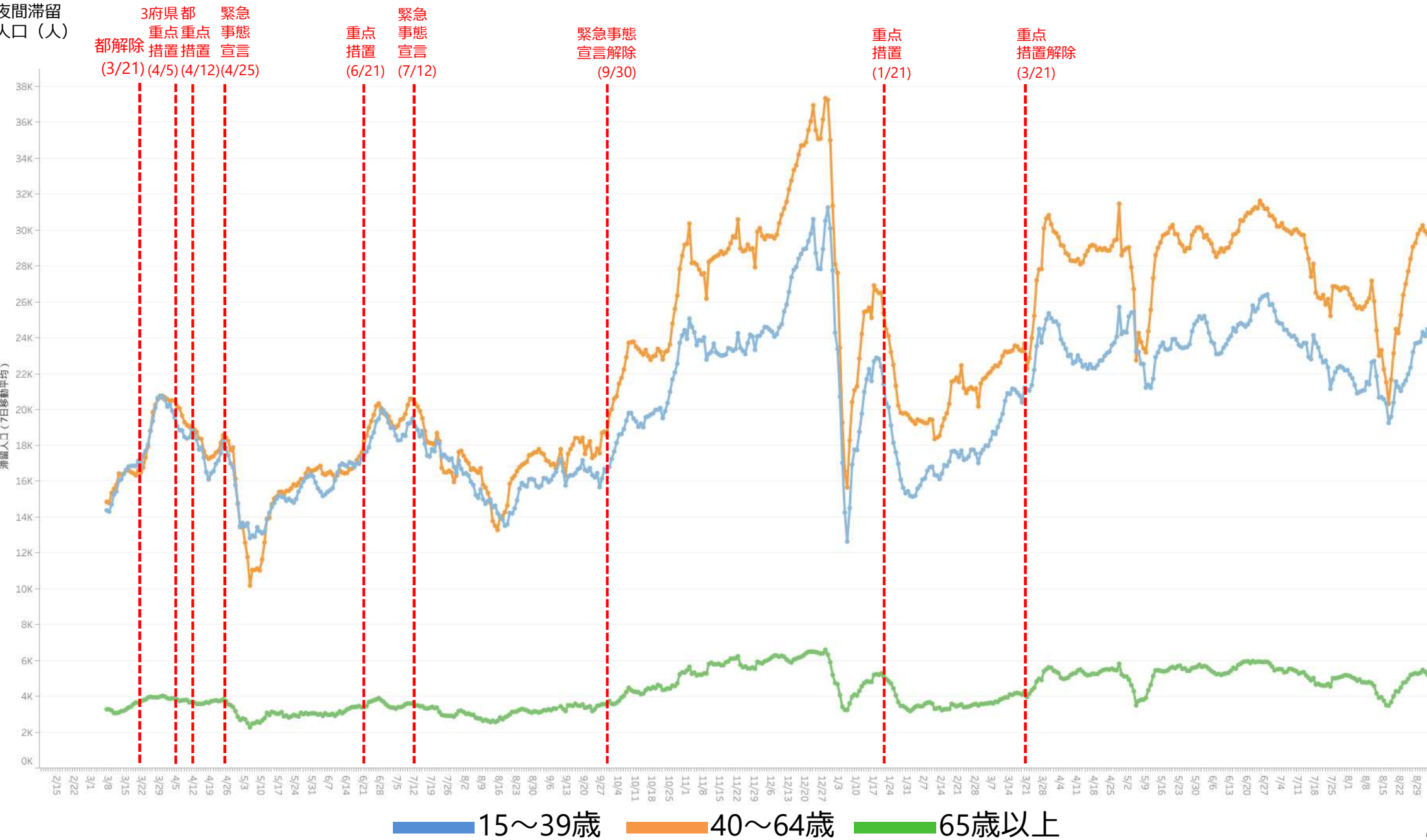
都内主要繁華街における夜間滞留人口の年代別占有率（2021年6月1日～2022年9月3日）



年齢別夜間滞留人口推移 (22-24時・7日間移動平均：2021年3月7日～2022年9月3日)

対象繁華街：上野・銀座・六本木・渋谷
 新宿二丁目・歌舞伎町・池袋

繁華街
 夜間滞留
 人口 (人)

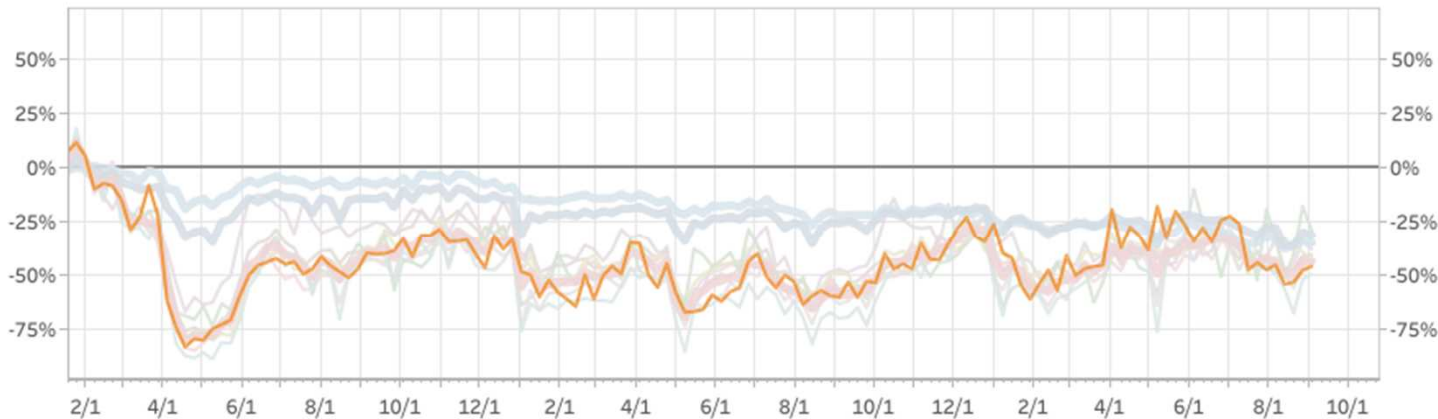


上野仲町通り

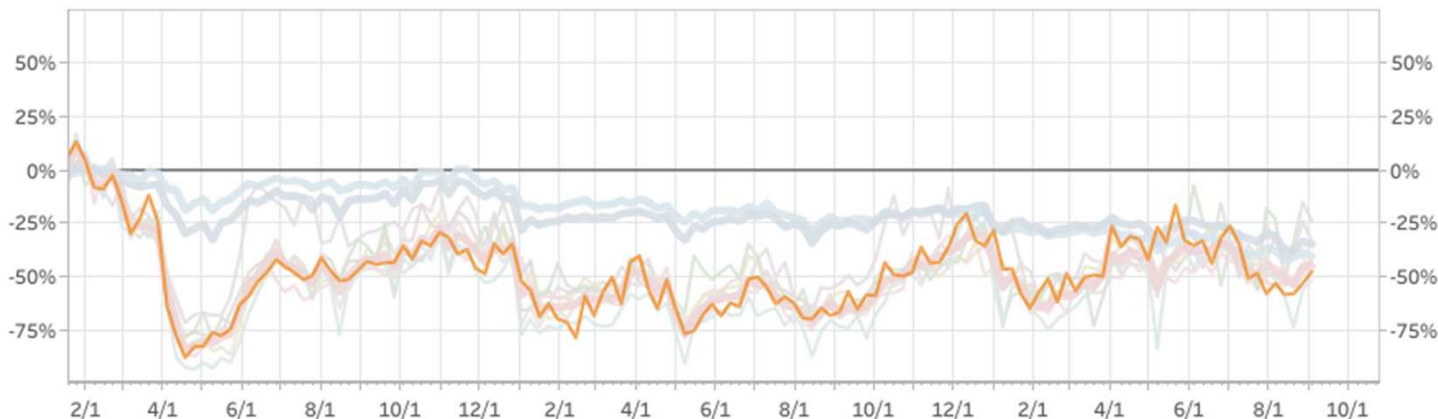


家庭・オフィス以外
滞留人口増減率
感染拡大以前比*

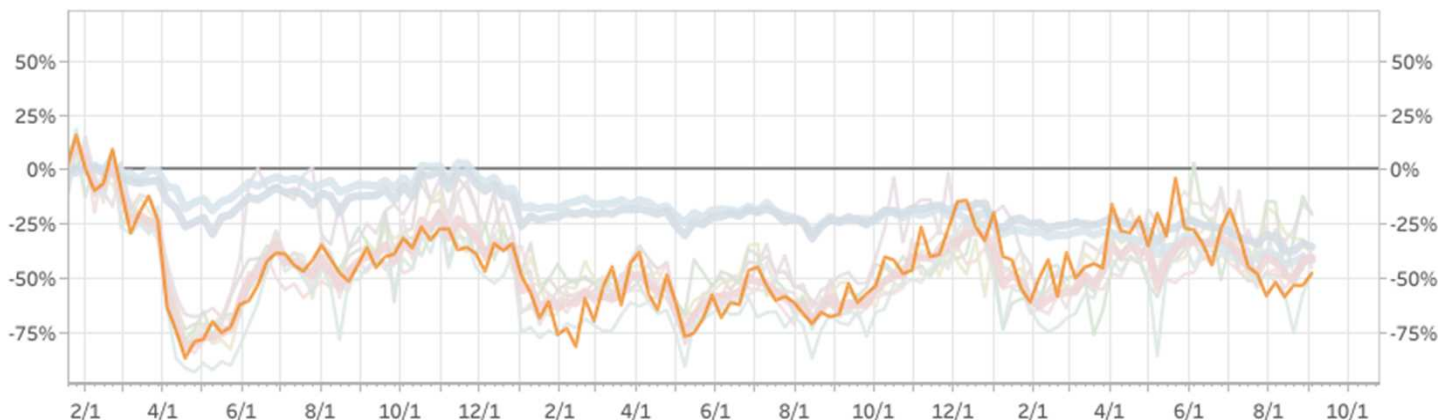
17:00~24:00



20:00~24:00



22:00~24:00



- 対象地域
- 全対象繁華街
 - 特別区・行政区部
 - 市町村部
 - 上野仲町通り
 - 銀座コリドー街
 - 新橋
 - 六本木
 - 渋谷センター街
 - 新宿二丁目
 - 歌舞伎町
 - 池袋



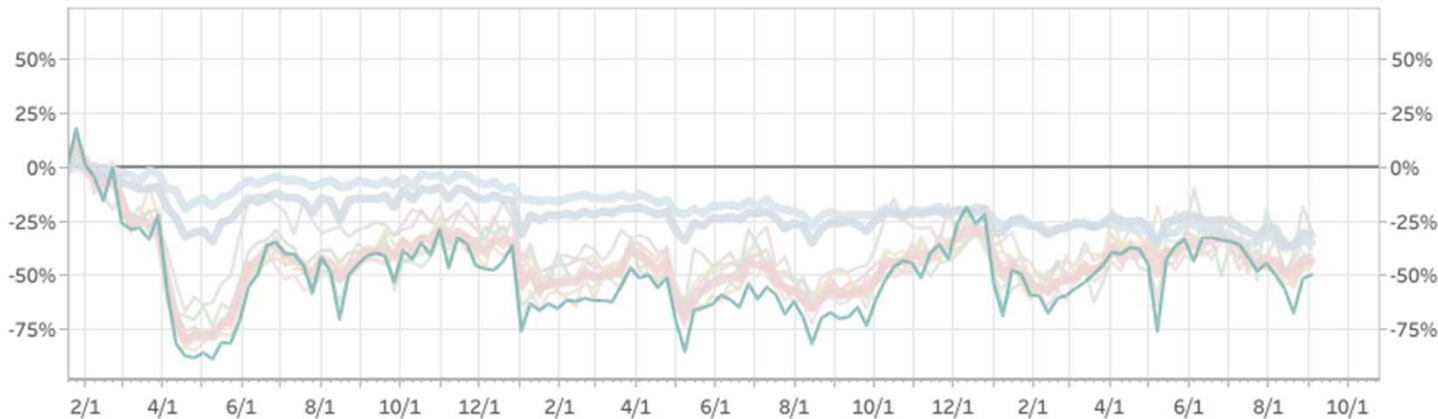
*感染拡大以前 (1/19 - 2/15) の平均を基準にした場合の減少率。

銀座コリドー街

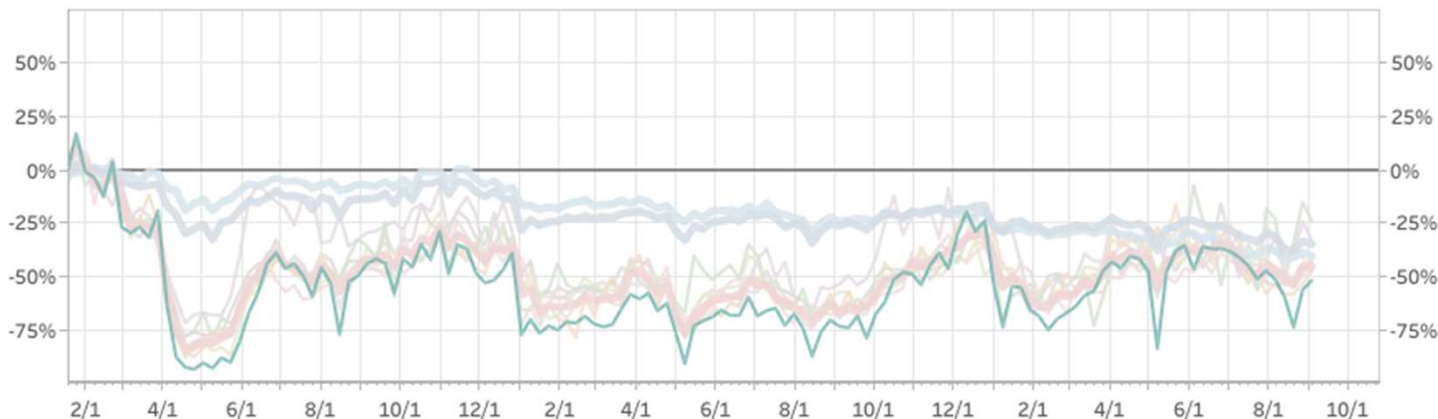


家庭・オフィス以外
滞留人口増減率
感染拡大以前比*

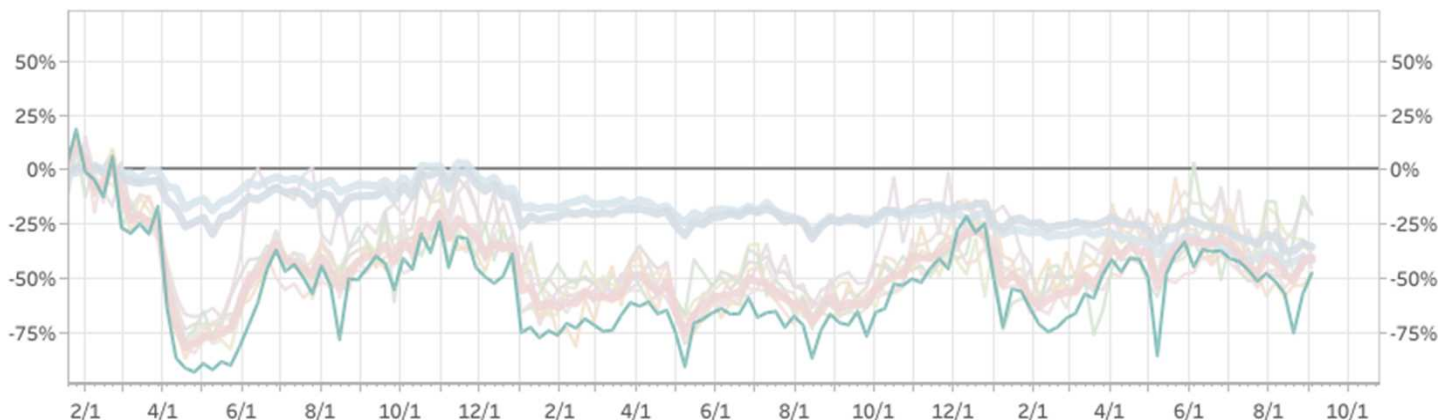
17:00~24:00



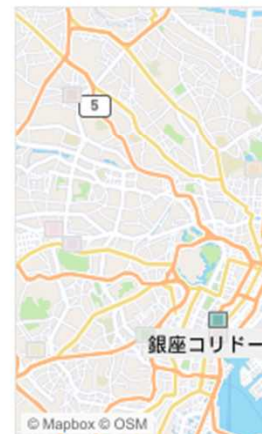
20:00~24:00



22:00~24:00



- 対象地域
- 全対象繁華街
 - 特別区・行政区部
 - 市町村部
 - 上野仲町通り
 - 銀座コリドー街**
 - 新橋
 - 六本木
 - 渋谷センター街
 - 新宿二丁目
 - 歌舞伎町
 - 池袋



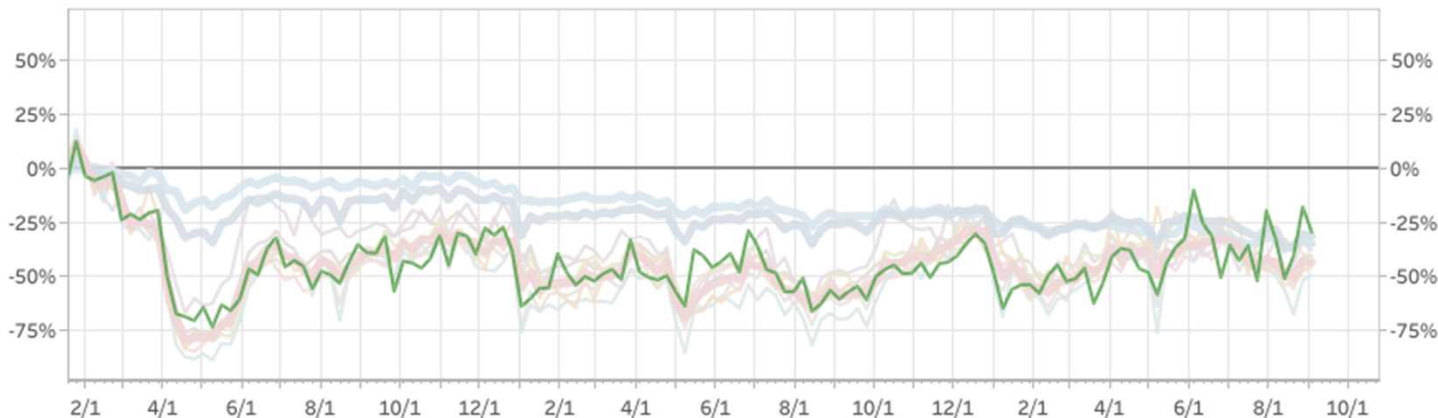
*感染拡大以前 (1/19 - 2/15) の平均を基準にした場合の減少率。

六本木

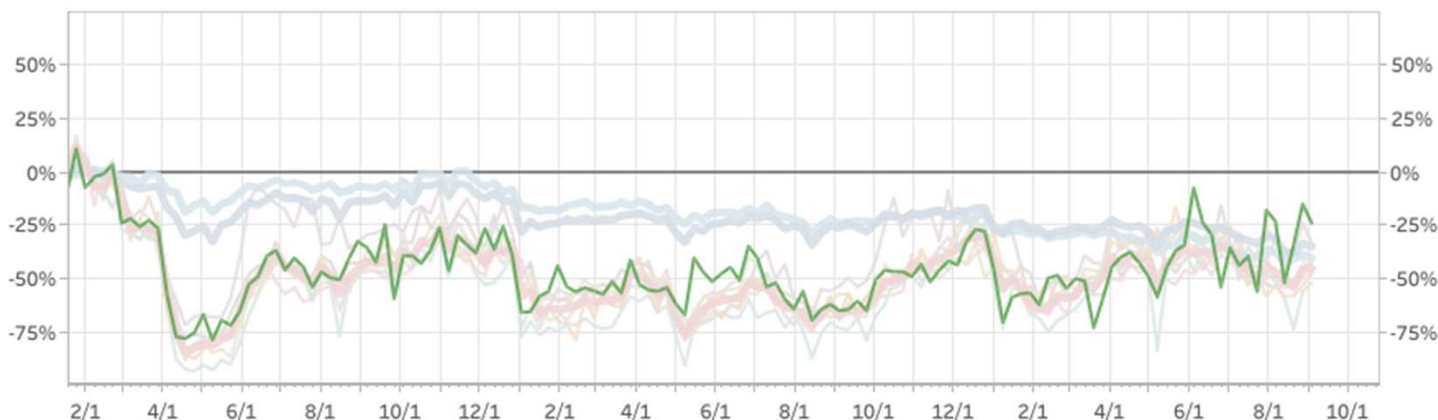


家庭・オフィス以外
滞留人口増減率
感染拡大以前比*

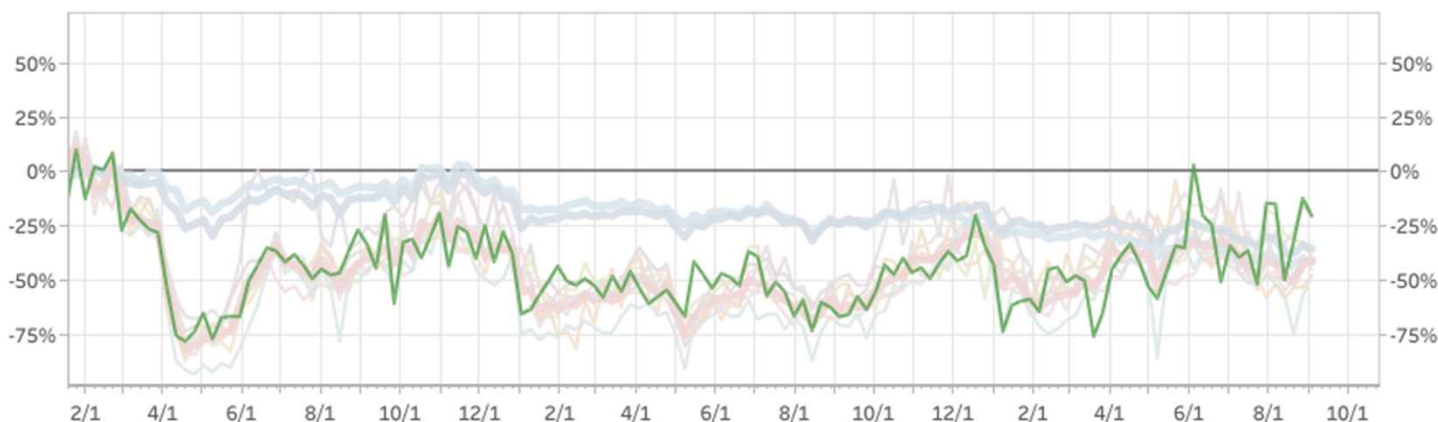
17:00~24:00



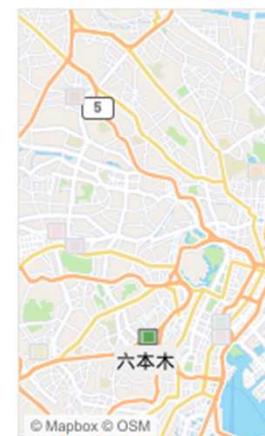
20:00~24:00



22:00~24:00



- 対象地域
- 全対象繁華街
 - 特別区・行政区部
 - 市町村部
 - 上野仲町通り
 - 銀座コリドー街
 - 新橋
 - 六本木**
 - 渋谷センター街
 - 新宿二丁目
 - 歌舞伎町
 - 池袋



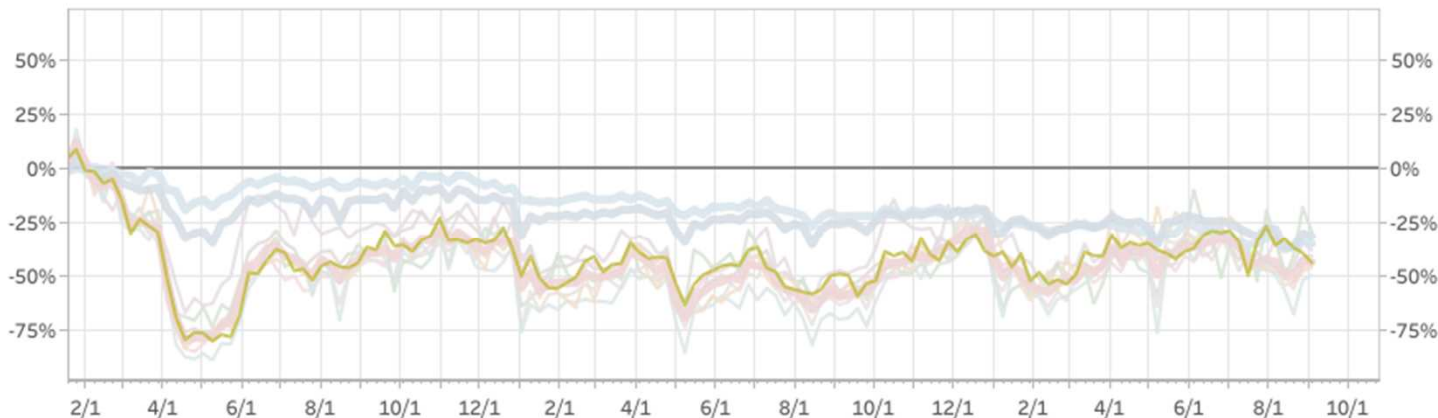
*感染拡大以前 (1/19 - 2/15) の平均を基準にした場合の減少率。

渋谷センター街

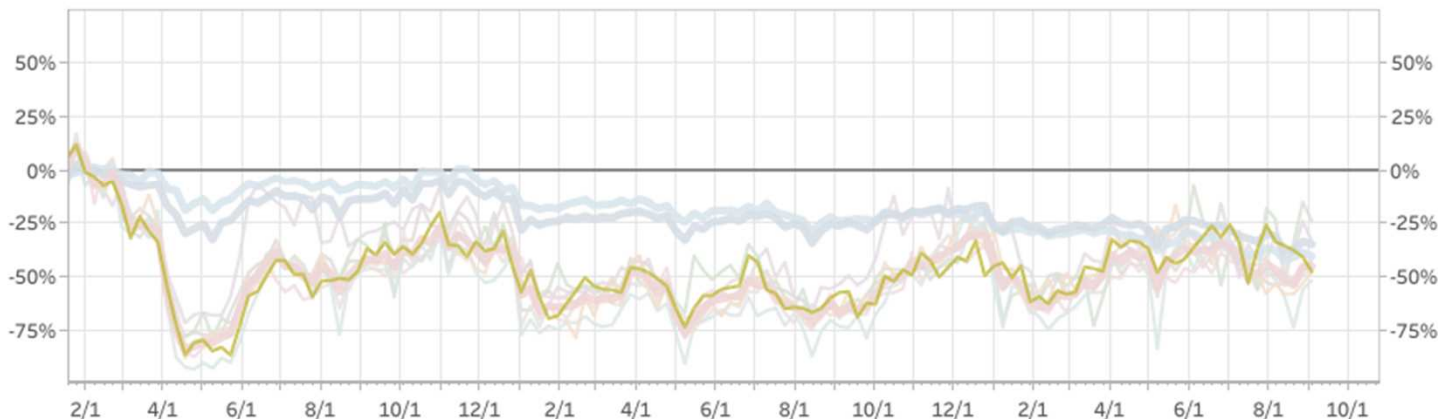


家庭・オフィス以外
滞留人口増減率
感染拡大以前比*

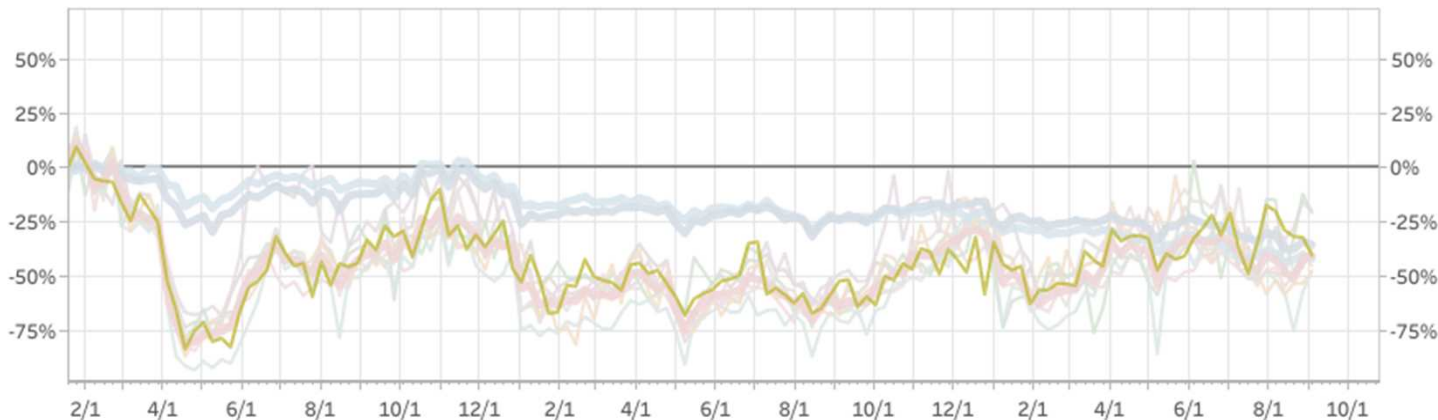
17:00~24:00



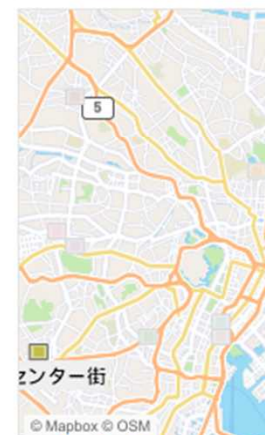
20:00~24:00



22:00~24:00



- 対象地域
- 全対象繁華街
 - 特別区・行政区部
 - 市町村部
 - 上野仲町通り
 - 銀座コリドー街
 - 新橋
 - 六本木
 - 渋谷センター街**
 - 新宿二丁目
 - 歌舞伎町
 - 池袋



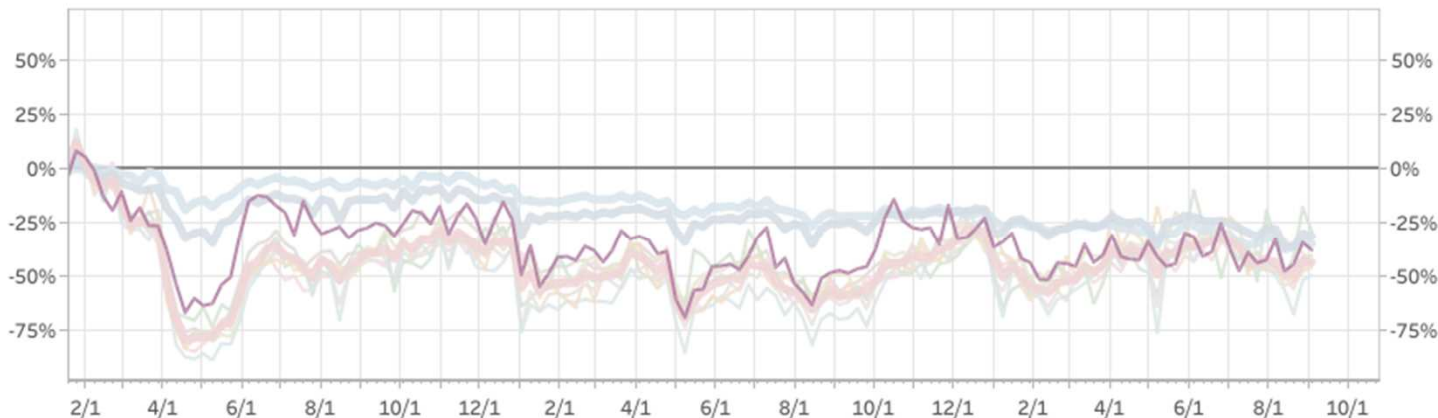
*感染拡大以前 (1/19 - 2/15) の平均を基準にした場合の減少率。

新宿二丁目

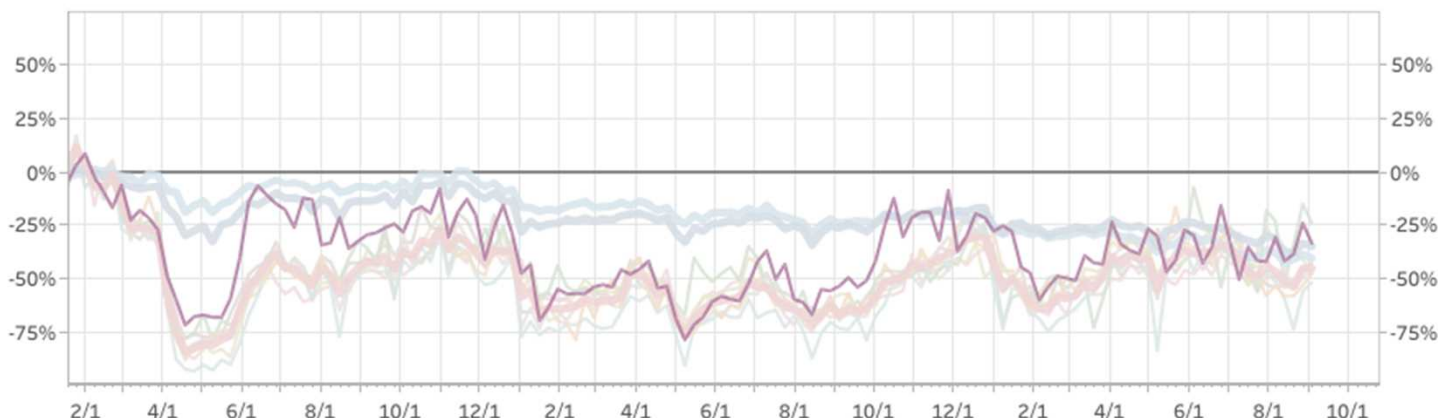


家庭・オフィス以外
滞留人口増減率
感染拡大以前比*

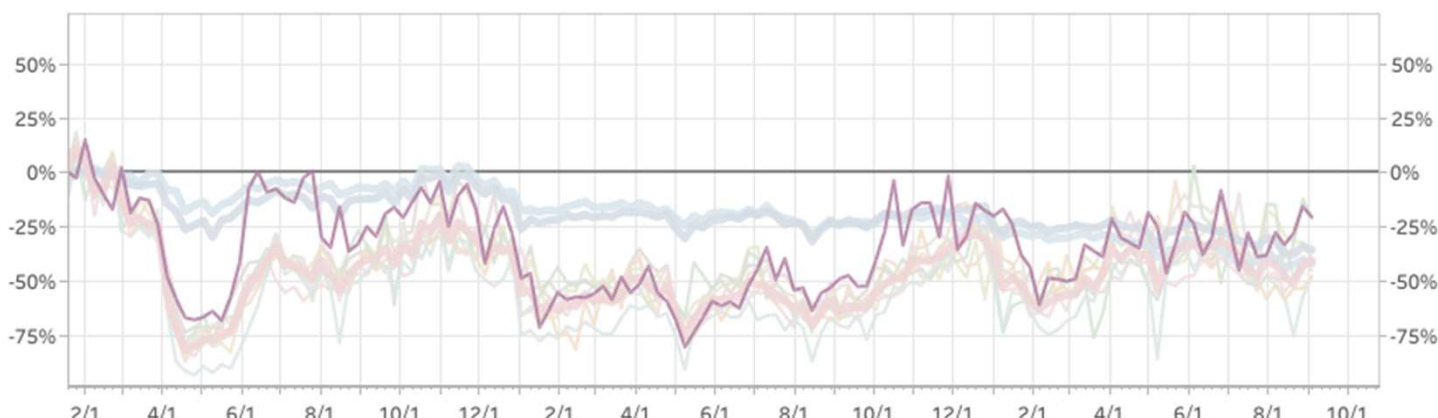
17:00~24:00



20:00~24:00



22:00~24:00



- 対象地域
- 全対象繁華街
 - 特別区・行政区部
 - 市町村部
 - 上野仲町通り
 - 銀座コリドー街
 - 新橋
 - 六本木
 - 渋谷センター街
 - 新宿二丁目**
 - 歌舞伎町
 - 池袋



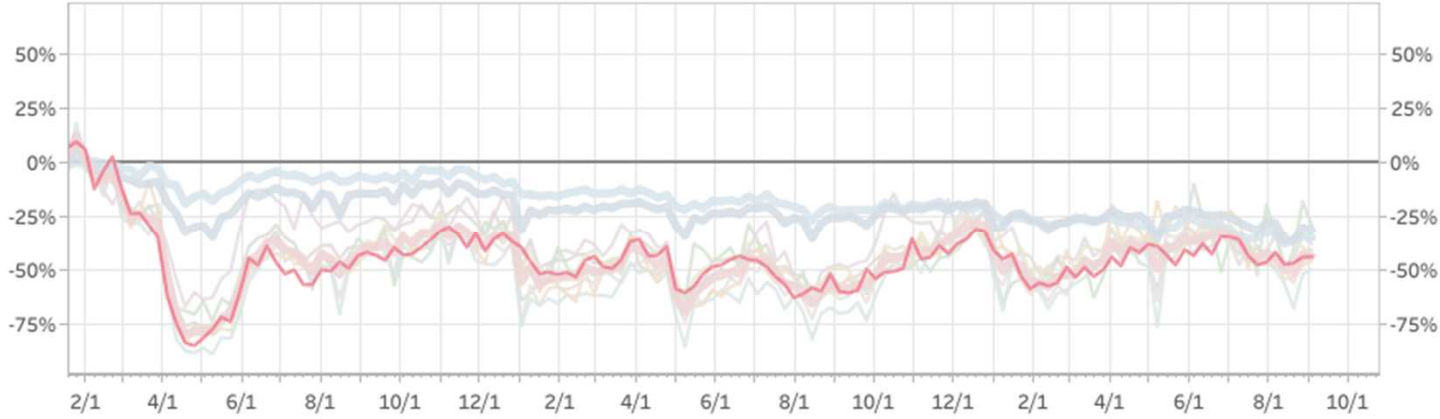
*感染拡大以前 (1/19 - 2/15) の平均を基準にした場合の減少率。

歌舞伎町

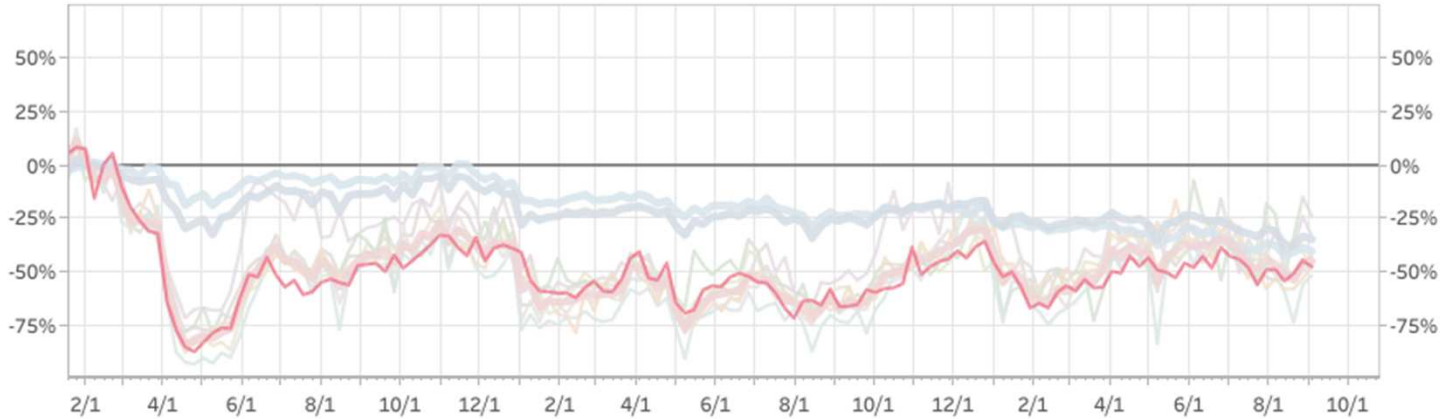


家庭・オフィス以外
滞留人口増減率
感染拡大以前比*

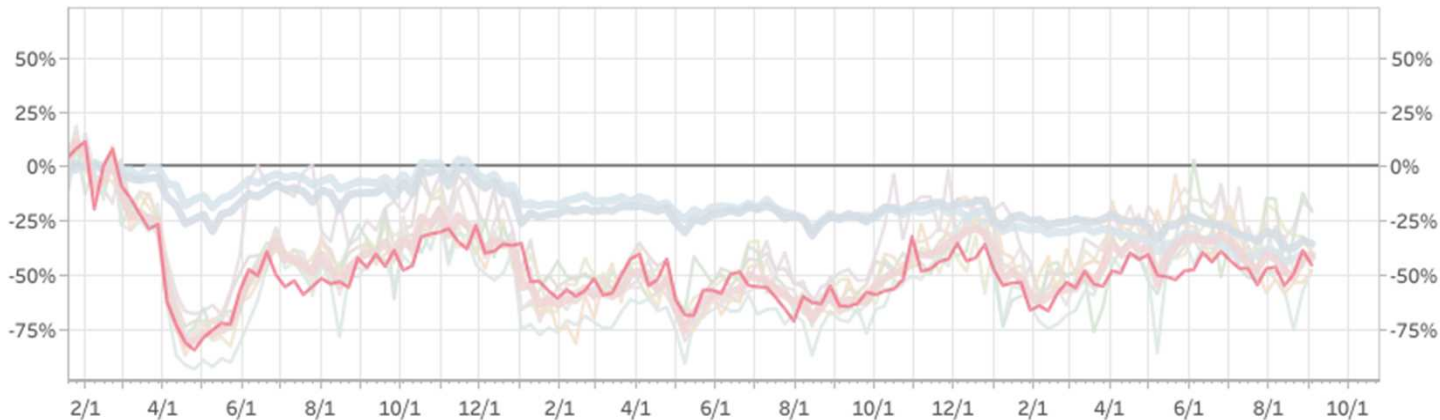
17:00~24:00



20:00~24:00



22:00~24:00



- 対象地域
- 全対象繁華街
- 特別区・行政区部
- 市町村部
- 上野仲町通り
- 銀座コリドー街
- 新橋
- 六本木
- 渋谷センター街
- 新宿二丁目
- 歌舞伎町
- 池袋



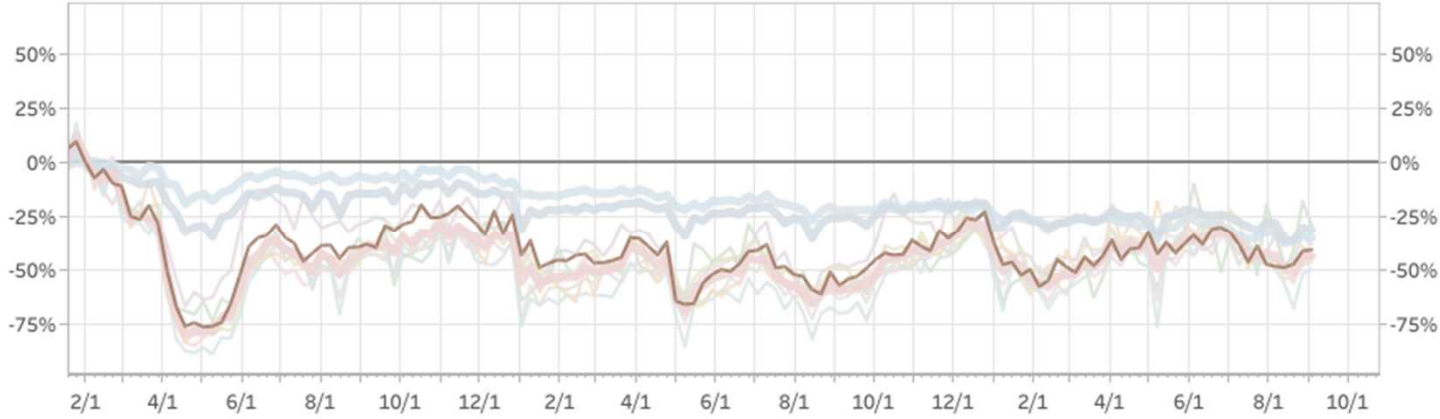
*感染拡大以前 (1/19 - 2/15) の平均を基準にした場合の減少率。

池袋

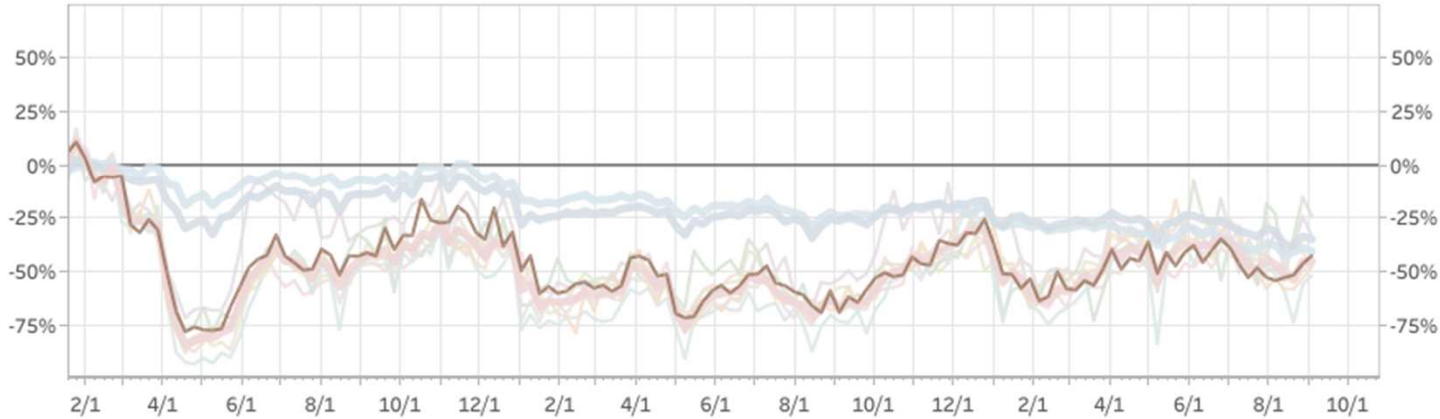


家庭・オフィス以外
滞留人口増減率
感染拡大以前比*

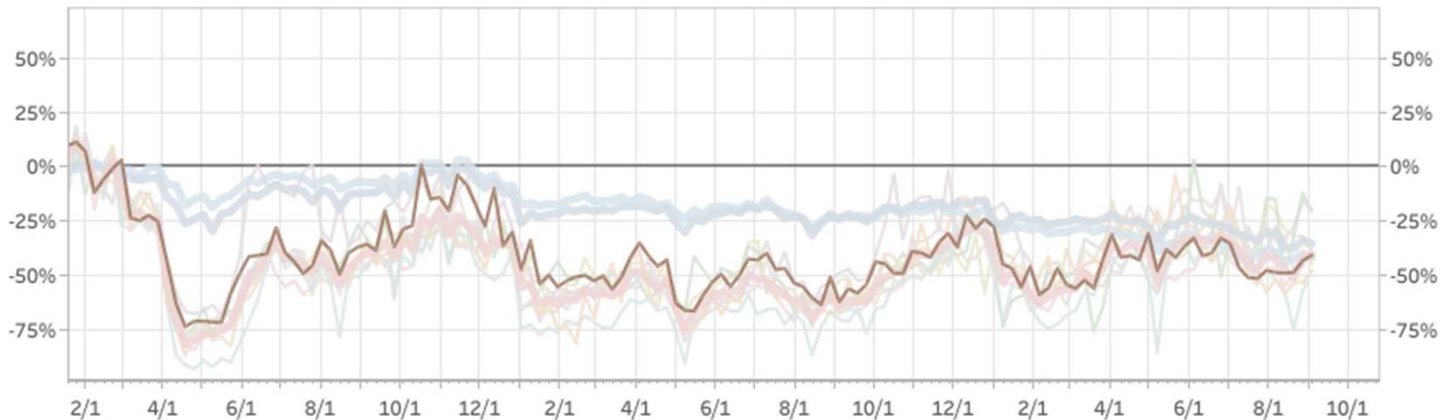
17:00~24:00



20:00~24:00



22:00~24:00



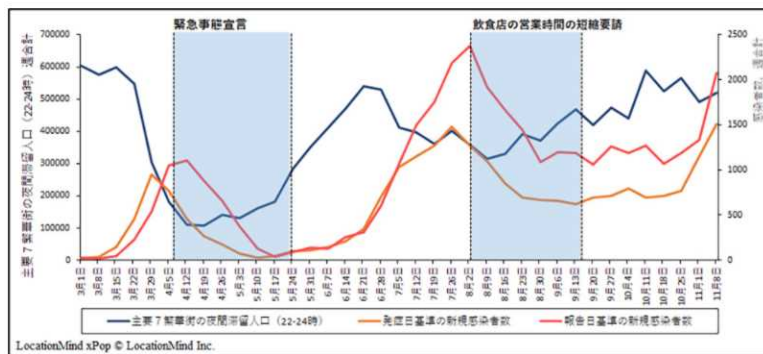
- 対象地域
- 全対象繁華街
 - 特別区・行政区部
 - 市町村部
 - 上野仲町通り
 - 銀座コリドー街
 - 新橋
 - 六本木
 - 渋谷センター街
 - 新宿二丁目
 - 歌舞伎町
 - 池袋**



*感染拡大以前 (1/19 ~ 2/15) の平均を基準にした場合の減少率。

ハイリスクな滞留人口と感染状況との関連

- GPSの移動パターンから主要繁華街(ハイリスクな場所)にレジャー目的(ハイリスクな目的)で滞留したデータを抽出※
- 夜間帯(ハイリスクな時間帯)の滞留人口量を1時間単位で推定
- 繁華街夜間滞留人口データとその後の新規感染者数、実効再生産数との関連が確認されている※※



※GPS移動パターンから職場と自宅の場所を推定した後、職場・自宅以外の15分以上の滞留をレジャー目的としてカウント

LocationMind xPopのデータは、NTTドコモが提供するアプリケーションサービス「ドコモ地図ナビ」のオートGPS機能利用者より、許諾を得た上で送信される携帯電話の位置情報を、NTTドコモが総体的かつ統計的に加工を行ったデータを使用。位置情報は最短5分ごとに測位されるGPSデータ(緯度経度情報)であり、個人を特定する情報は含まれない。

※※ Nakanishi M, Shibasaki R, Yamasaki S, Miyazawa S, Usami S, Nishiura H, Nishida A. On-site Dining in Tokyo During the COVID-19 Pandemic: Time Series Analysis Using Mobile Phone Location Data. *JMIR mHealth and uHealth*, 2021