

# 都内主要繁華街における 滞留人口モニタリング

東京都医学総合研究所  
社会健康医学研究センター

# 東京都内・主要繁華街 滞留人口モニタリング (2月27日までのデータ分析：要点)

## 【直近の繁華街滞留人口の状況】

- 夜間滞留人口：夜間滞留人口（18-24時）は、前週一時急激に増加したものの、直近1週間については小幅な増加にとどまる（前週比：1.3%増）。ただし、ハイリスクな深夜帯（22-24時）の滞留人口については3週連続で増加している。
- 昼間滞留人口：前週に引き続き増加（前週比：6.5%増）。特に、夕方16-18時の滞留人口が顕著に増加し続けている。
- 夜間滞留人口・世代別占有率：すべての世代において前週からほぼ横ばいで推移。依然、中高年層の占める割合が高い。

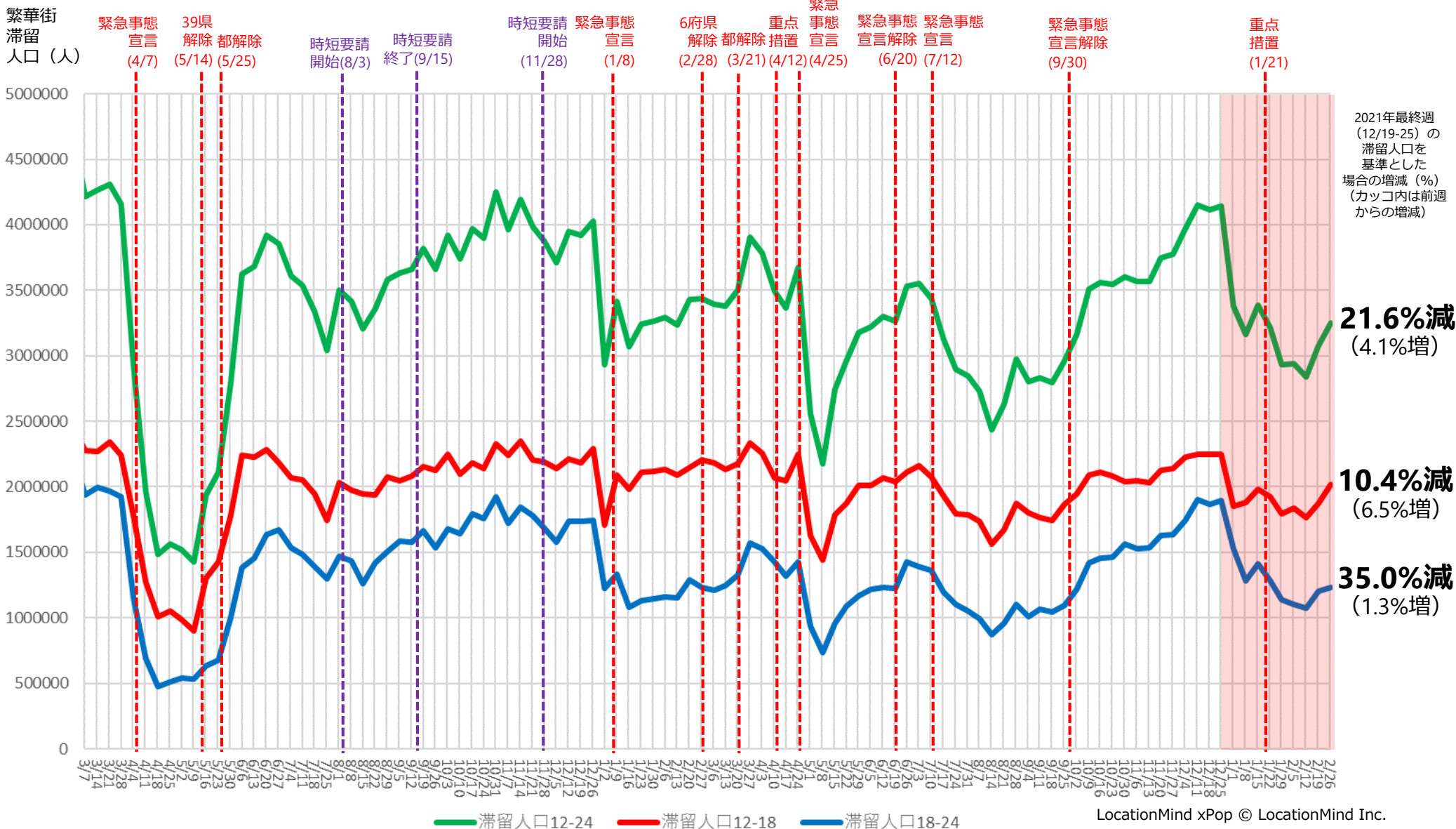
## 【ステイホーム指標】

- 居住地から5キロ圏内、3キロ圏内のステイホーム率は、56.5 %（前週比：0.7%増）、47.6 %（前週比：0.5%増）。

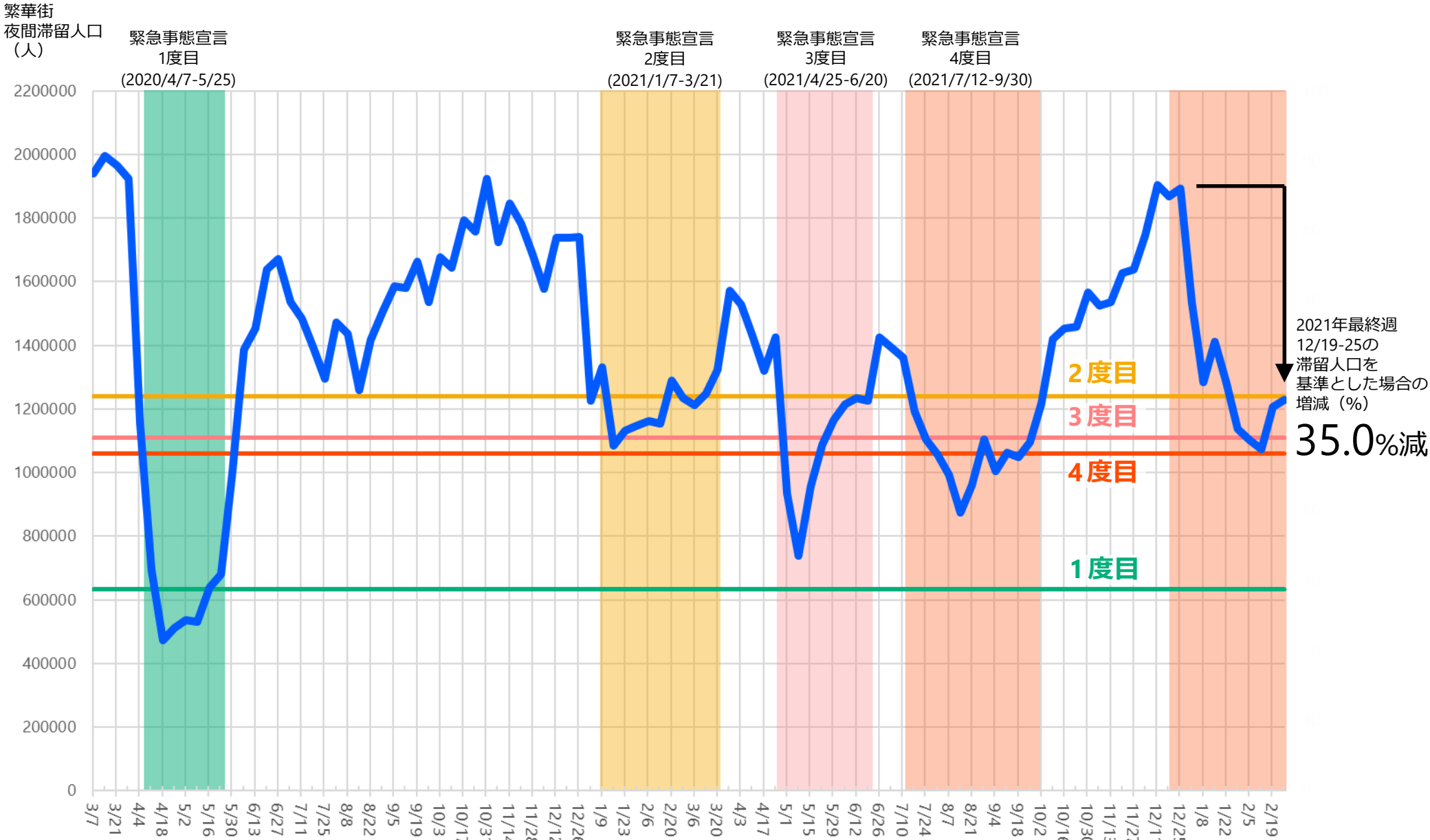
## 【大型ショッピングモール・フードコートの滞留人口】

- 都心部・23区東部・23区西部・西多摩・北多摩で減少。特に、都心部での減少傾向が続いている。南多摩のみ増加。

# 時間帯別主要繁華街滞留人口の推移（2020年3月1日～2022年2月26日）



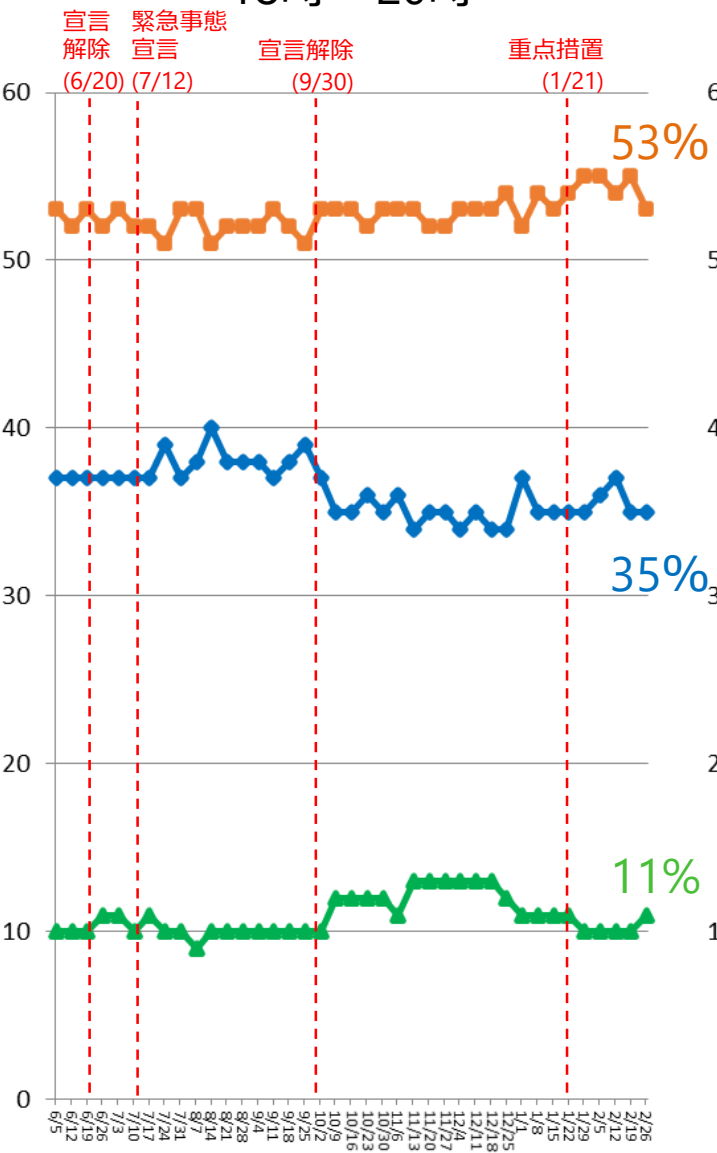
# 緊急事態宣言中の繁華街夜間滞留人口（18-24時）の平均水準 （2020年3月1日～2022年2月26日）



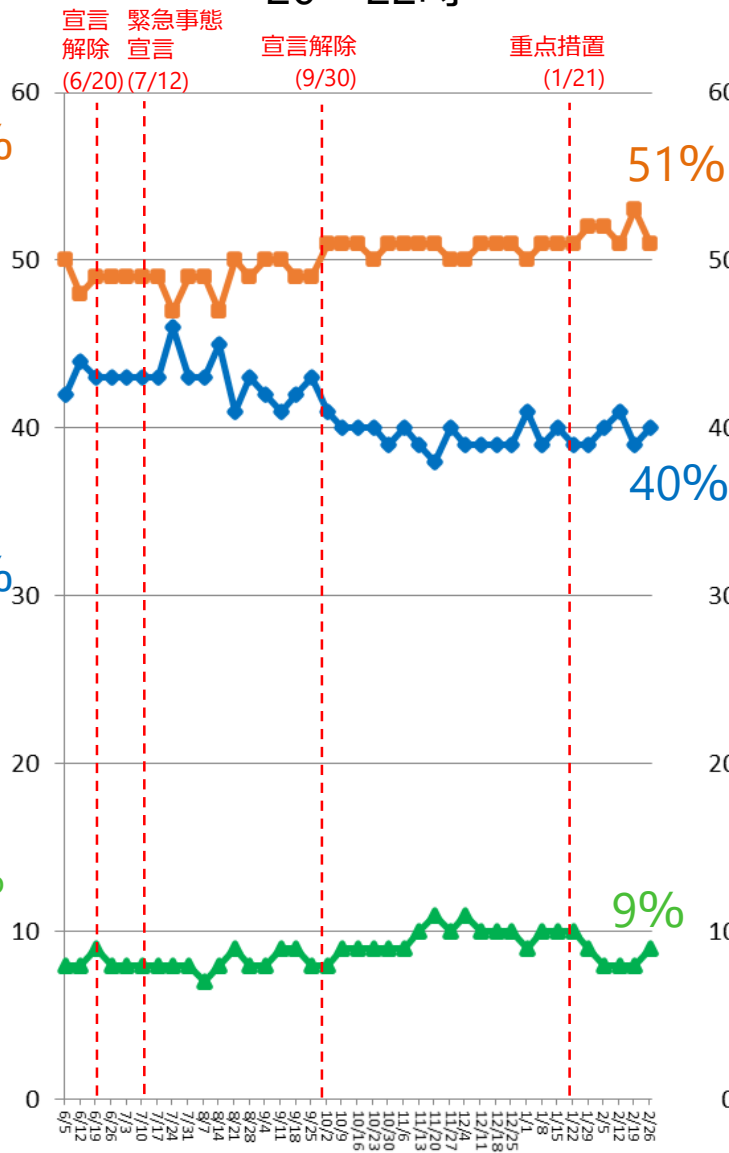
\*対象繁華街は歌舞伎町・銀座コリドー街・渋谷センター街・上野仲町通り・新宿二丁目・池袋・六本木

# 都内主要繁華街における夜間滞留人口の年代別占有率 (2021年6月1日～2022年2月26日)

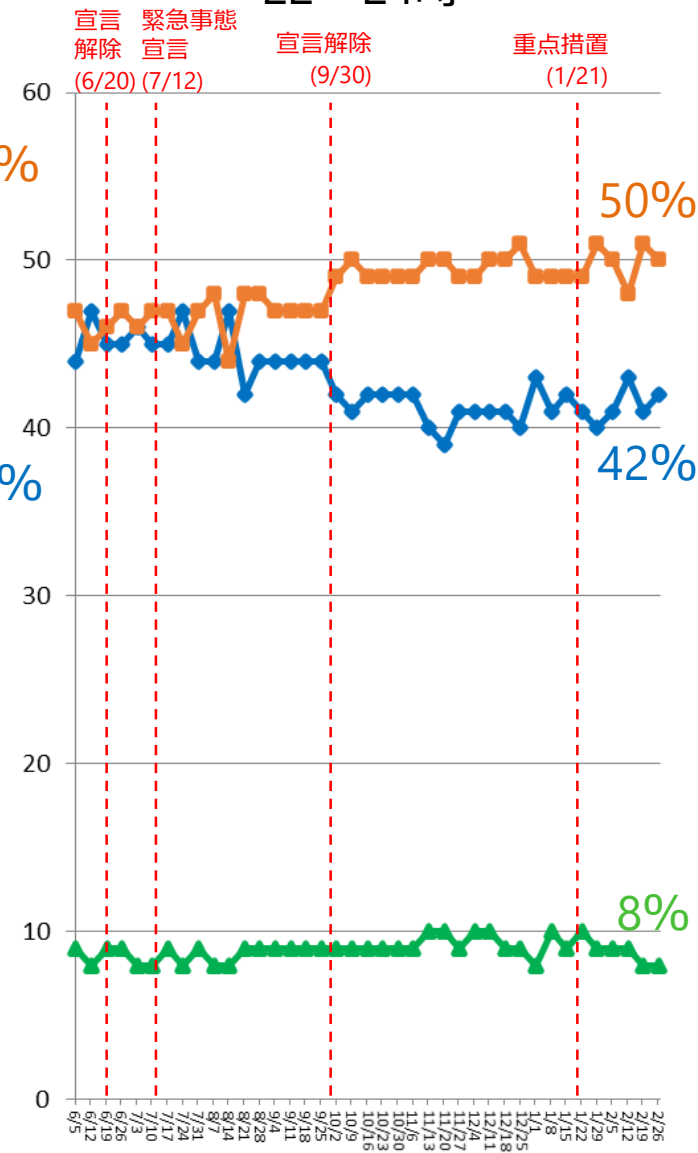
## 18時～20時



## 20～22時



## 22～24時



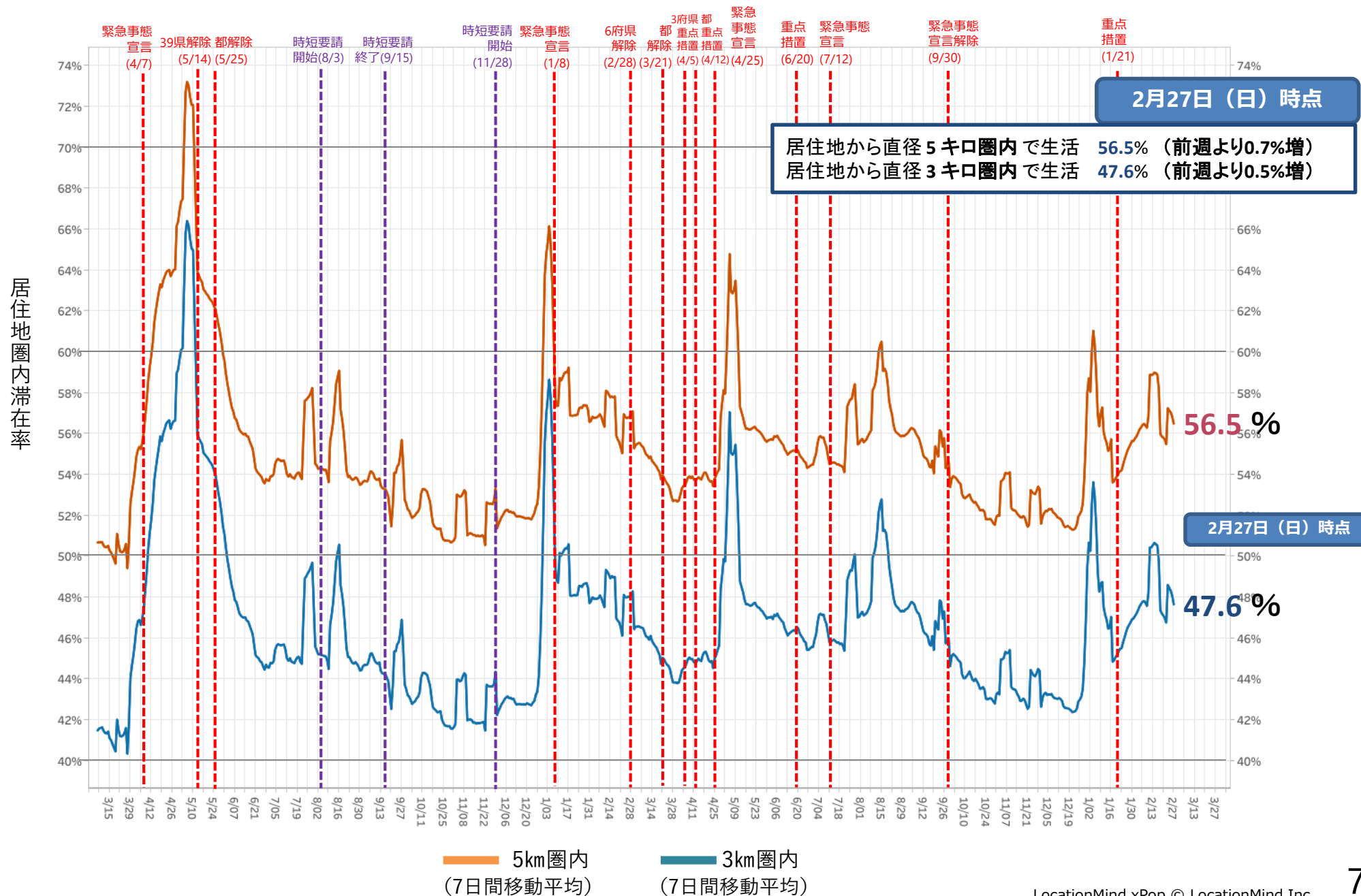
# 年齢別夜間滞留人口推移（22-24時・7日間移動平均：2021年3月7日～2022年2月26日）

対象繁華街：上野・銀座・六本木・渋谷  
新宿二丁目・歌舞伎町・池袋

繁華街  
夜間滞留  
人口（人）

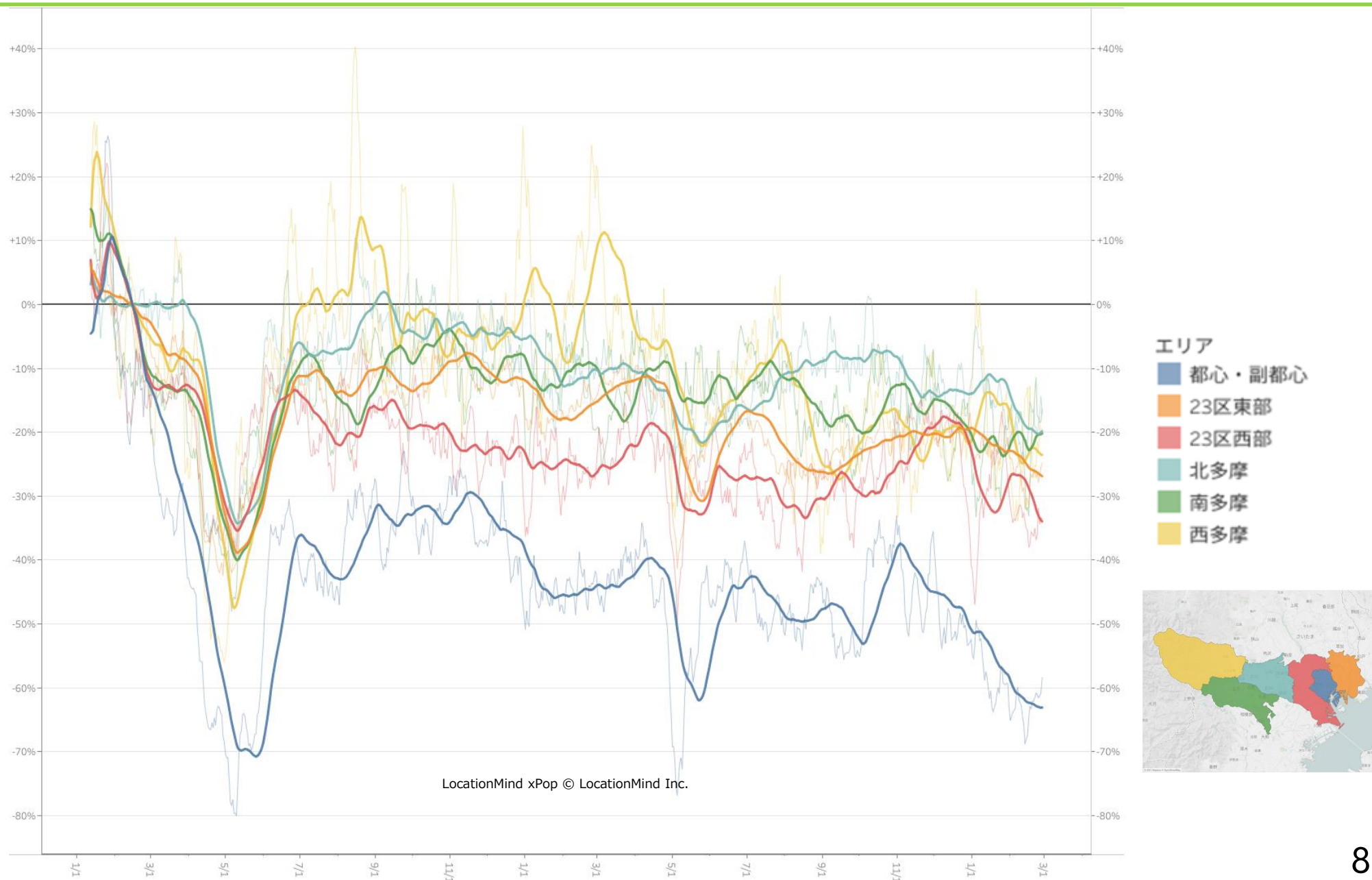


# ステイホーム指標（2020年3月1日～2022年2月27日）：東京都内全域



# 都内大型ショッピングセンター内のフードコート滞留人口推移

地域別：2020.1.12-2022.2.27：10-19時（モニタリング対象28施設）





# ハイリスクな時間帯の繁華街滞留人口を正確にとらえる

- GPSの移動パターンから**主要繁華街に遊興目的で**

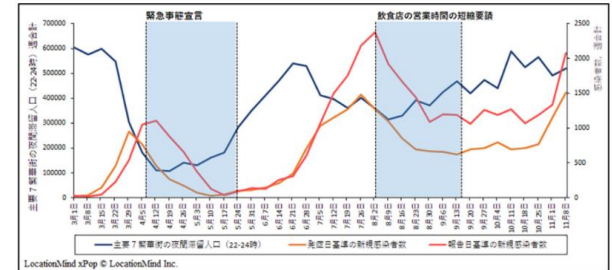
**移動・滞留したデータを抽出 ※**

- ハイリスクな時間帯の滞留人口量を  
1時間単位で推定(500mメッシュ単位)

- LocationMind ⇒ 都医学研

- 夜間滞留人口データとその後の

**新規感染者数、実効再生産数との関連が報告されている ※※**



※GPS移動パターンから職場と自宅の場所を推定した後、職場・自宅以外の15分以上の滞留をレジャー目的としてカウント

LocationMind xPopのデータは、NTTドコモが提供するアプリケーションサービス「ドコモ地図ナビ」のオートGPS機能利用者より、許諾を得た上で送信される携帯電話の位置情報を、NTTドコモが総体的かつ統計的に加工を行ったデータを使用。位置情報は最短5分ごとに測位されるGPSデータ(緯度経度情報)であり、個人を特定する情報は含まれない。

※※ Nakanishi M, Shibasaki R, Yamasaki S, Miyazawa S, Usami S, Nishiura H, Nishida A. On-site Dining in Tokyo During the COVID-19 Pandemic: Time Series Analysis Using Mobile Phone Location Data. *JMIR mHealth and uHealth*, 2021