

主要繁華街の滞留人口モニタリング

東京都・大阪府・宮城県・愛知県・福岡県

神奈川県・千葉県・埼玉県

< 2021/05/05 までのデータ >

東京都医学総合研究所
社会健康医学研究センター
西田 淳志

主要繁華街 滞留人口モニタリング

2021/05/05 まで：要点

【東京】：

- 緊急事態宣言開始後、夜間滞留人口・昼間滞留人口ともに大幅に急減。前回（2度目）の緊急事態宣言時の最低値を下回る水準。特に、酒類の提供自粛等により、18～20時の滞留人口が大幅減。GW後半も減少が継続。

【大阪】：

- 重点措置適応前後から減少が続いていた夜間滞留人口・昼間滞留人口は、緊急事態宣言開始後さらに大幅に急減。前々回（1度目）の緊急事態宣言時の最低値を下回る過去最低の水準に到達。ただし、人流が減少に転じてすでに5週以上経過するも未だに新規感染者数は高止まり。

【宮城】：

- 新規感染者数の減少にともない2週にわたって増加に転じていた夜間滞留人口・昼間滞留人口は、4都府県の緊急事態宣言開始後、減少に転じる。GWに入り、特に昼間滞留人口が急激に減少。

【福岡】：

- 先週に入り新規感染者数・過去最多を更新。その前後から夜間滞留人口・昼間滞留人口ともに減少。ただし、前回（2度目）の緊急事態宣言時の最低値の水準には届かず。実効再生産数が依然として高く、さらに新規感染者数の増加が続く可能性。

【愛知】：

- 重点措置適応後、夜間滞留人口が減少に転じる一方、昼間滞留人口は高止まりしていたが、4都府県の緊急事態宣言開始後、夜間滞留人口・昼間滞留人口ともに急減。夜間滞留人口は、前回（2度目）の緊急事態宣言時の最低値にほぼ到達。

【神奈川】：

- 重点措置適応後も高止まりしていた夜間滞留人口・昼間滞留人口ともにGWに入り、減少に転じる。酒類の提供自粛等の影響により、GWの後半に入っても18時以降の滞留人口の減少は続いているが、一方で昼間滞留人口は増加に転じはじめている。

【千葉】：

- 重点措置適応後も増加が続いていた昼間滞留人口、高止まりしていた夜間滞留人口ともにGWに入り減少に転じ、前回（2度目）の緊急事態宣言時の最低値とほぼ同水準まで減少。酒類の提供自粛等の影響により、GW後半も18時以降の滞留人口の減少継続。

【埼玉】：

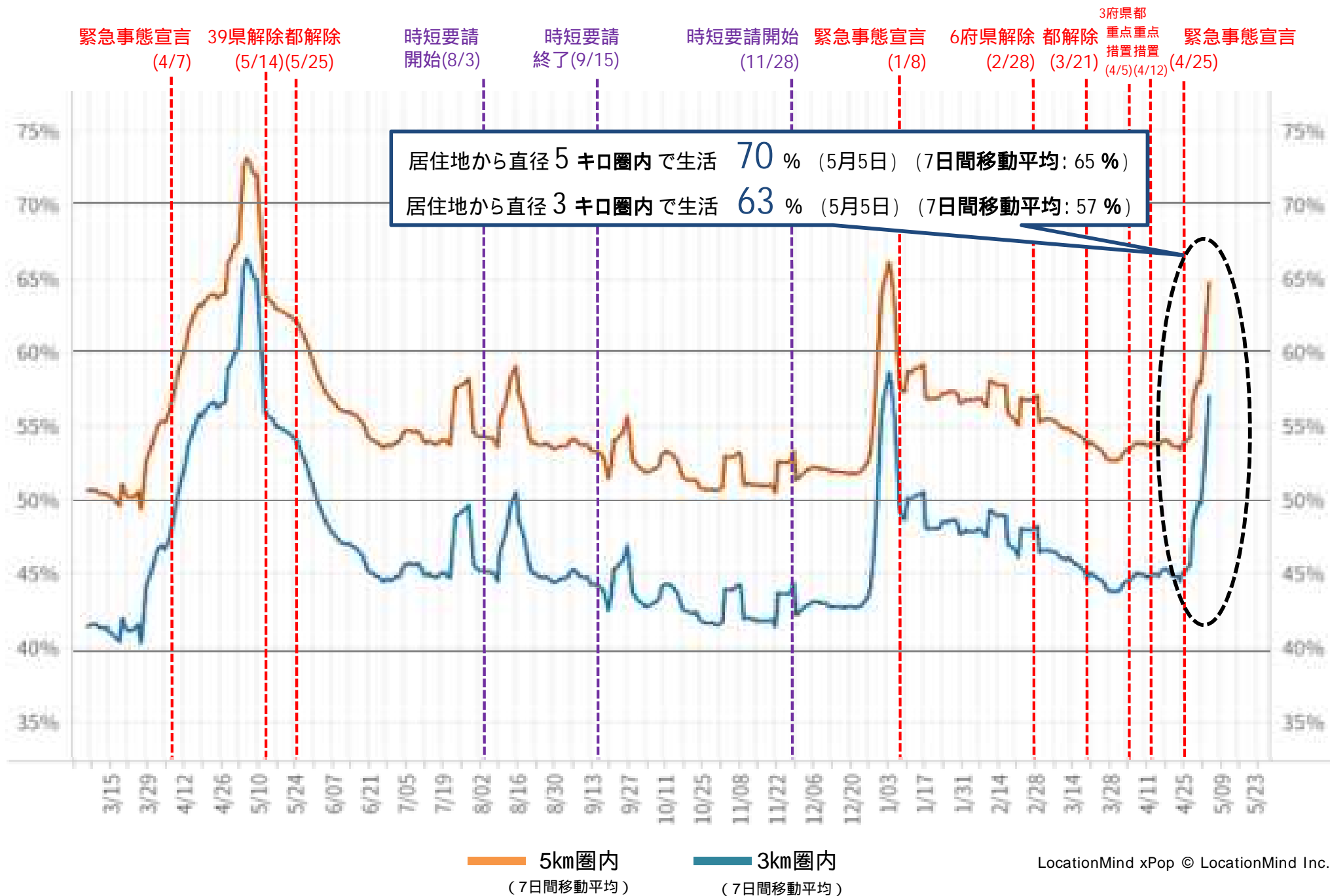
- 重点措置適応後も高止まりしていた夜間滞留人口・昼間滞留人口ともにGWに入り、減少に転じ、前回（2度目）の緊急事態宣言時の最低値とほぼ同水準まで減少。酒類の提供自粛等の影響により、GW後半も18時以降の滞留人口の減少継続。

GW中（21.4.29-5.5）の繁華街滞留人口と 1回目・2回目の緊急事態宣言中最低値との比較

		1回目の緊急事態宣言	2回目の緊急事態宣言
東京	最低時点 (週単位)	20.5.3-9	21.1.10-16
	昼：12-18時	1.67倍	0.72倍
	夜：18-24時	1.56倍	0.71倍
大阪	最低時点 (週単位)	20.5.3-9	21.1.17-23
	昼：12-18時	1.17倍	0.52倍
	夜：18-24時	1.06倍	0.54倍

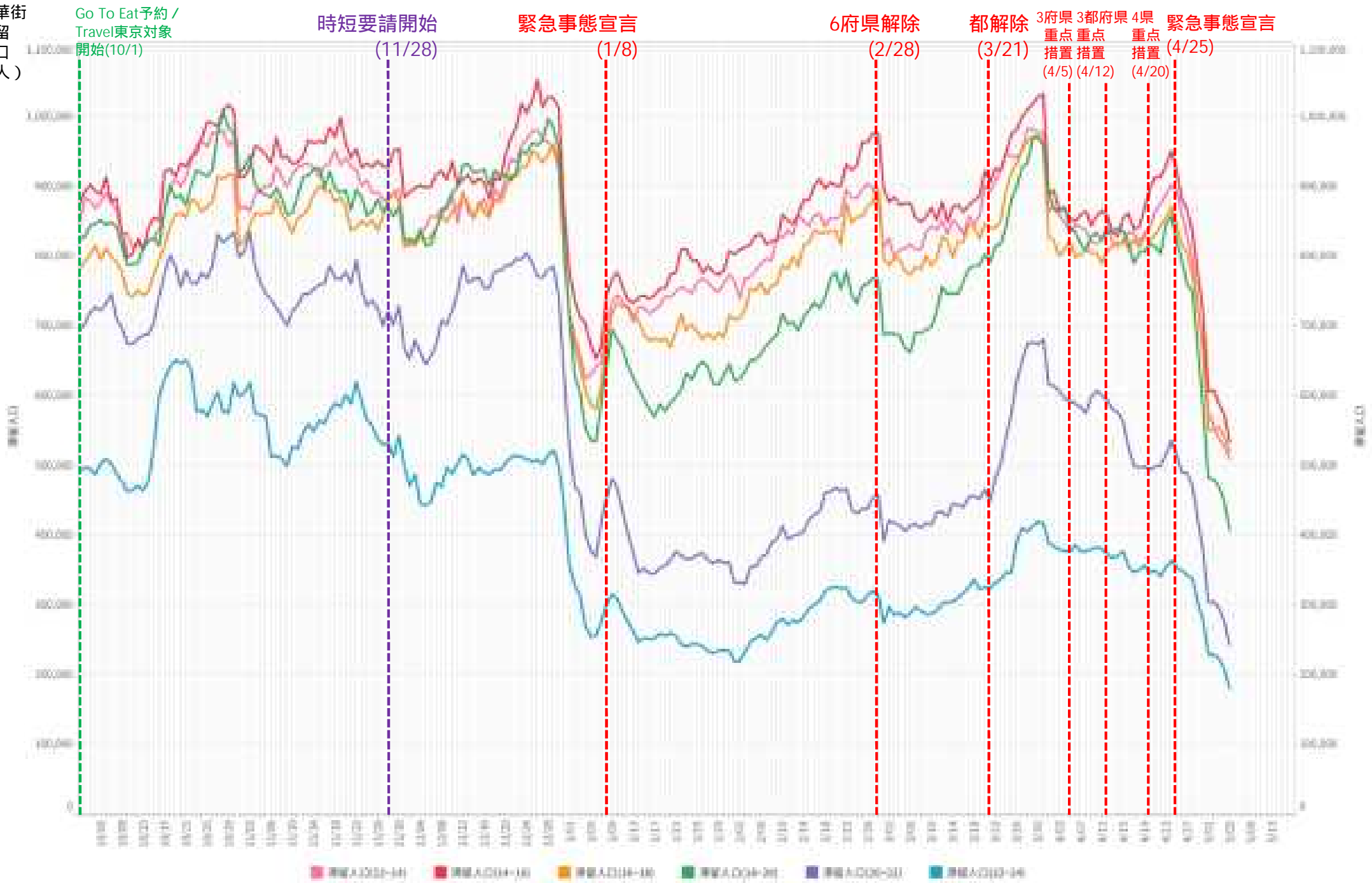
ステイホーム指標（2020年3月1日～2021年5月5日）：東京都内全域

居住地圏内滞在率

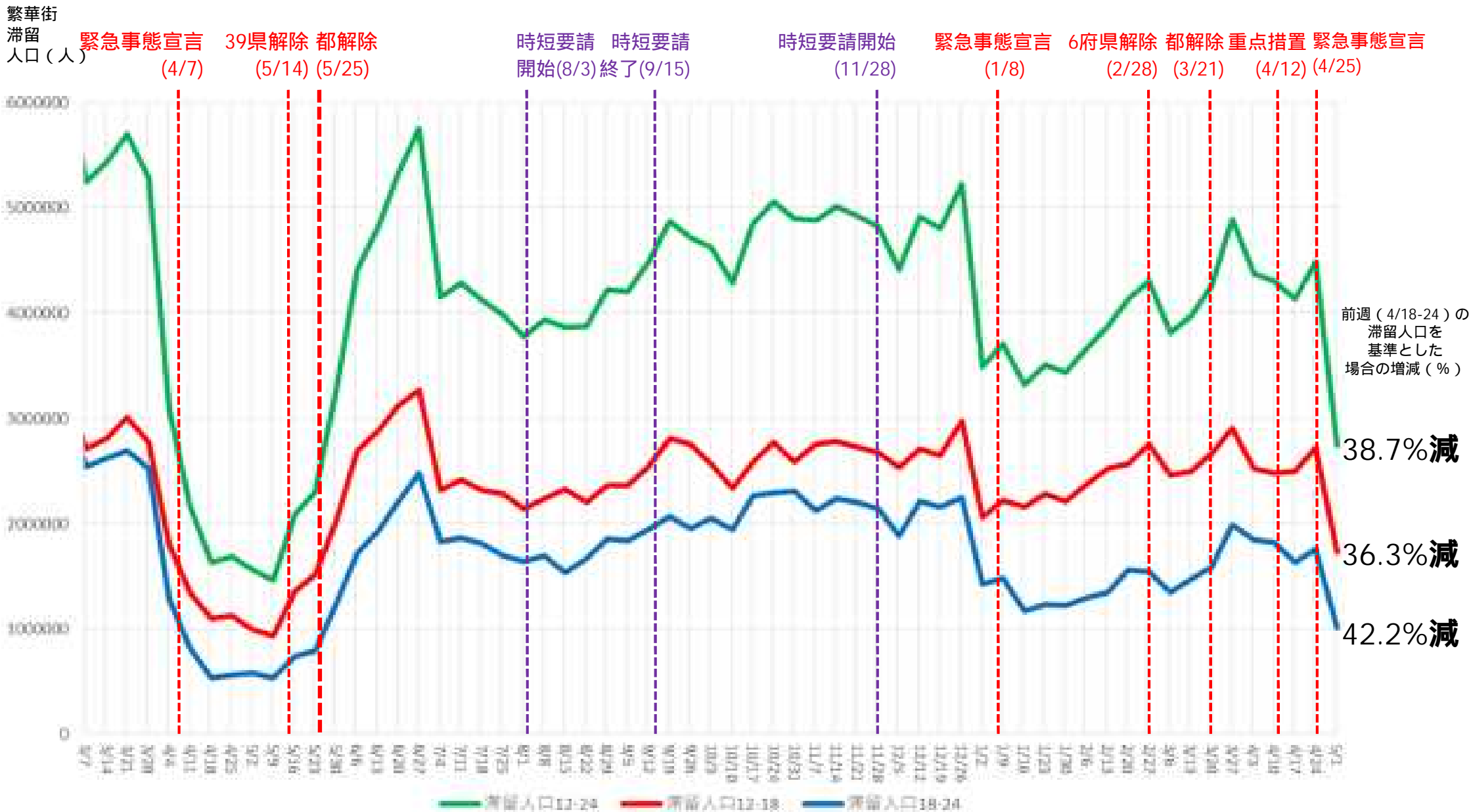


時間帯別主要繁華街滞留人口の日別推移：東京（2020年10月1日～2021年5月5日）

繁華街
滞留
人口
(人)



時間帯別主要繁華街滞留人口の推移：東京（2020年3月1日～2021年5月1日）



主要繁華街夜間滞留人口の推移と実効再生産数:東京 (2020年3月1日~2021年5月1日)

繁華街
夜間滞留
人口(人)

対象繁華街: 上野・銀座・六本木・渋谷
新宿二丁目・歌舞伎町・池袋

滞留人口12-24時 滞留人口20-22時 新規感染者数(報告日)

緊急事態宣言 (4/7)
39県解除 (5/14)
都解除 (5/25)

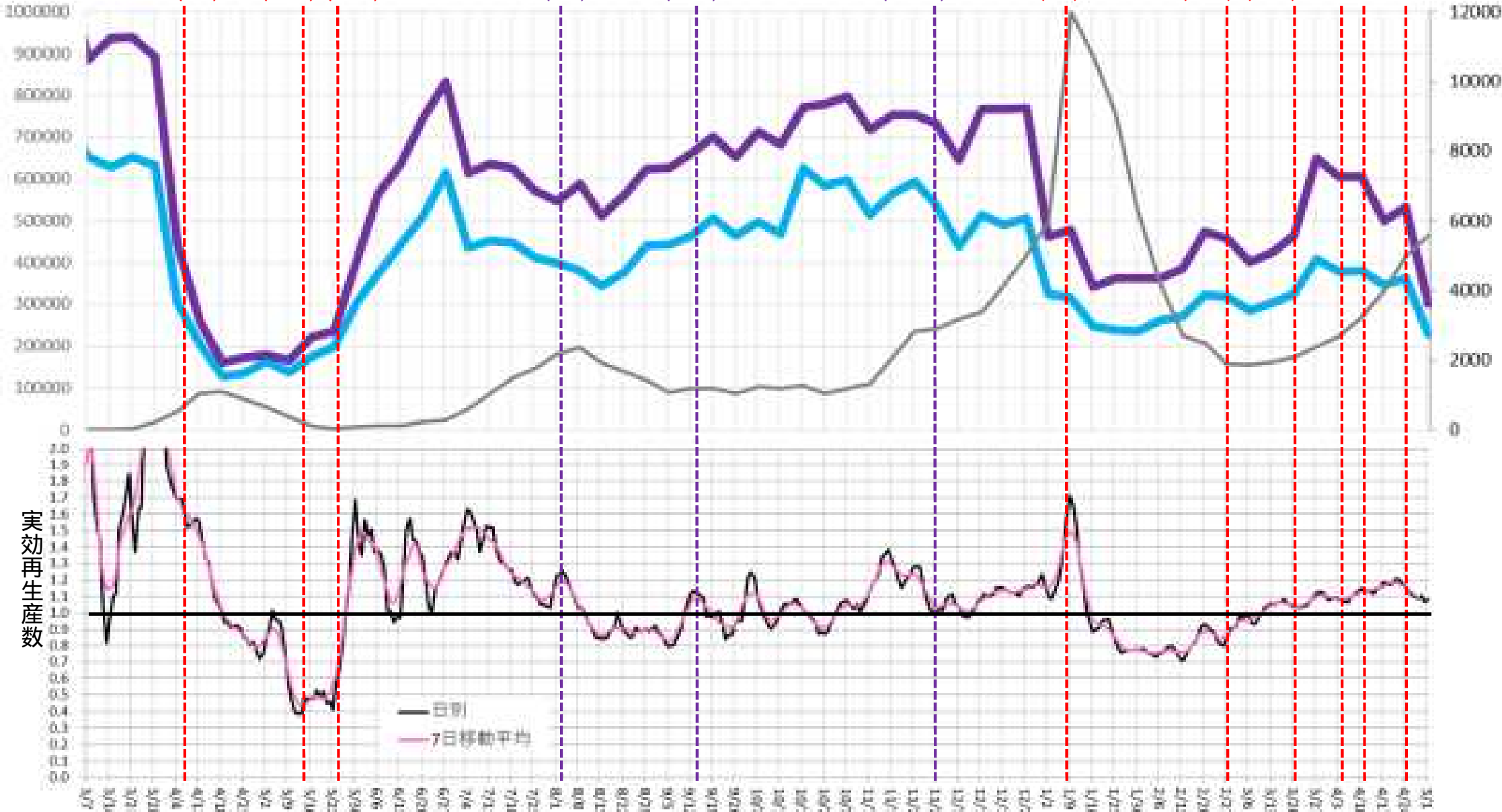
時短要請開始(8/3)
時短要請終了(9/15)

時短要請開始 (11/28)

緊急事態宣言 (1/8)

6府県解除 (2/28)
都解除 (3/21)
3府県重点措置 (4/5)
重点措置 (4/12)
緊急事態宣言 (4/25)

週あたり
感染者数
(人)



時間帯別主要繁華街滞留人口の日別推移：大阪（2020年10月1日～2021年5月5日）

繁華街
滞留人口
(人)

Go To Eat予約/
Travel東京対象
開始(10/1)

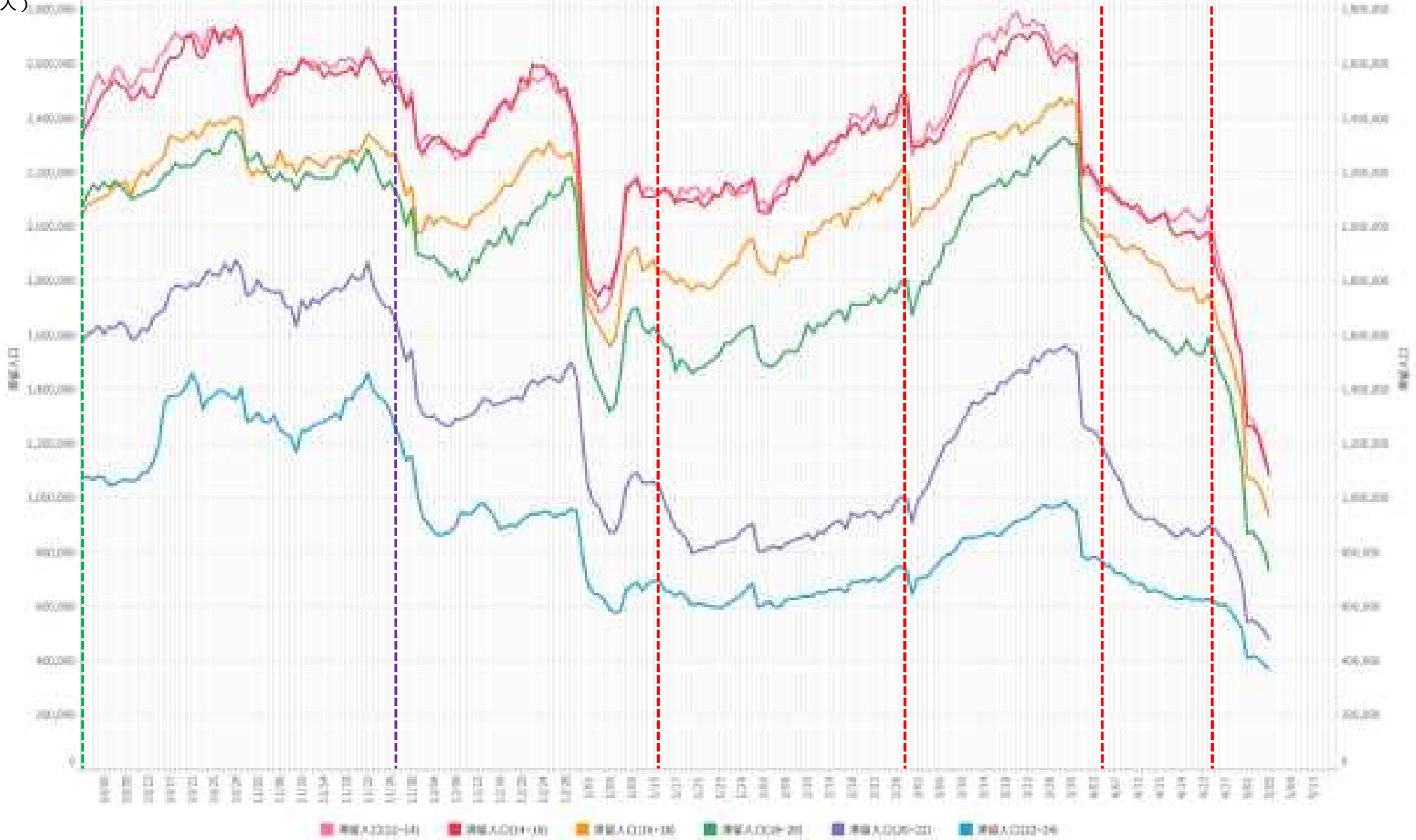
時短要請開始
(11/27)

緊急事態宣言
(1/14)

6府県解除
(2/28)

3府県重点措置
(4/5)

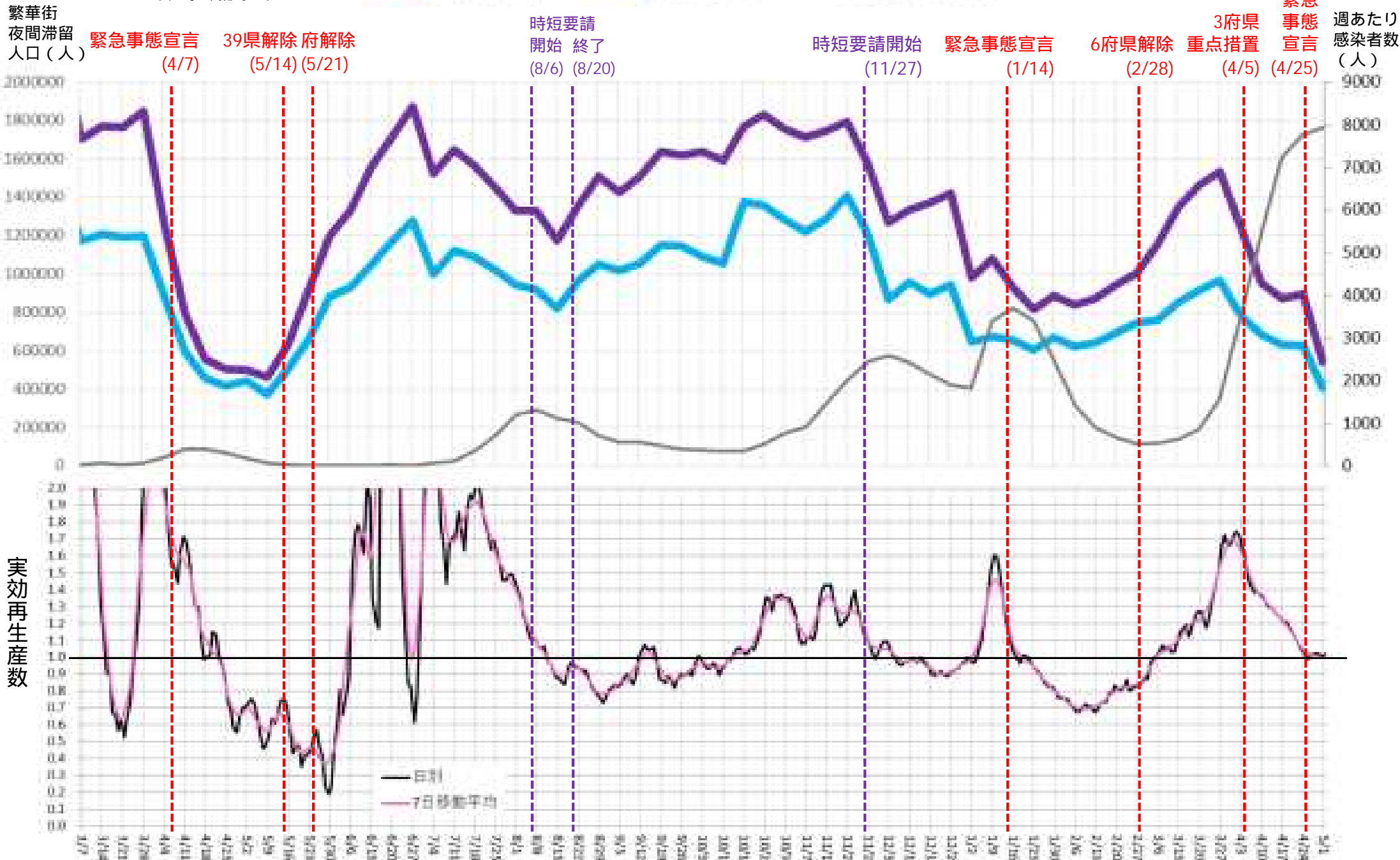
緊急事態宣言
(4/25)



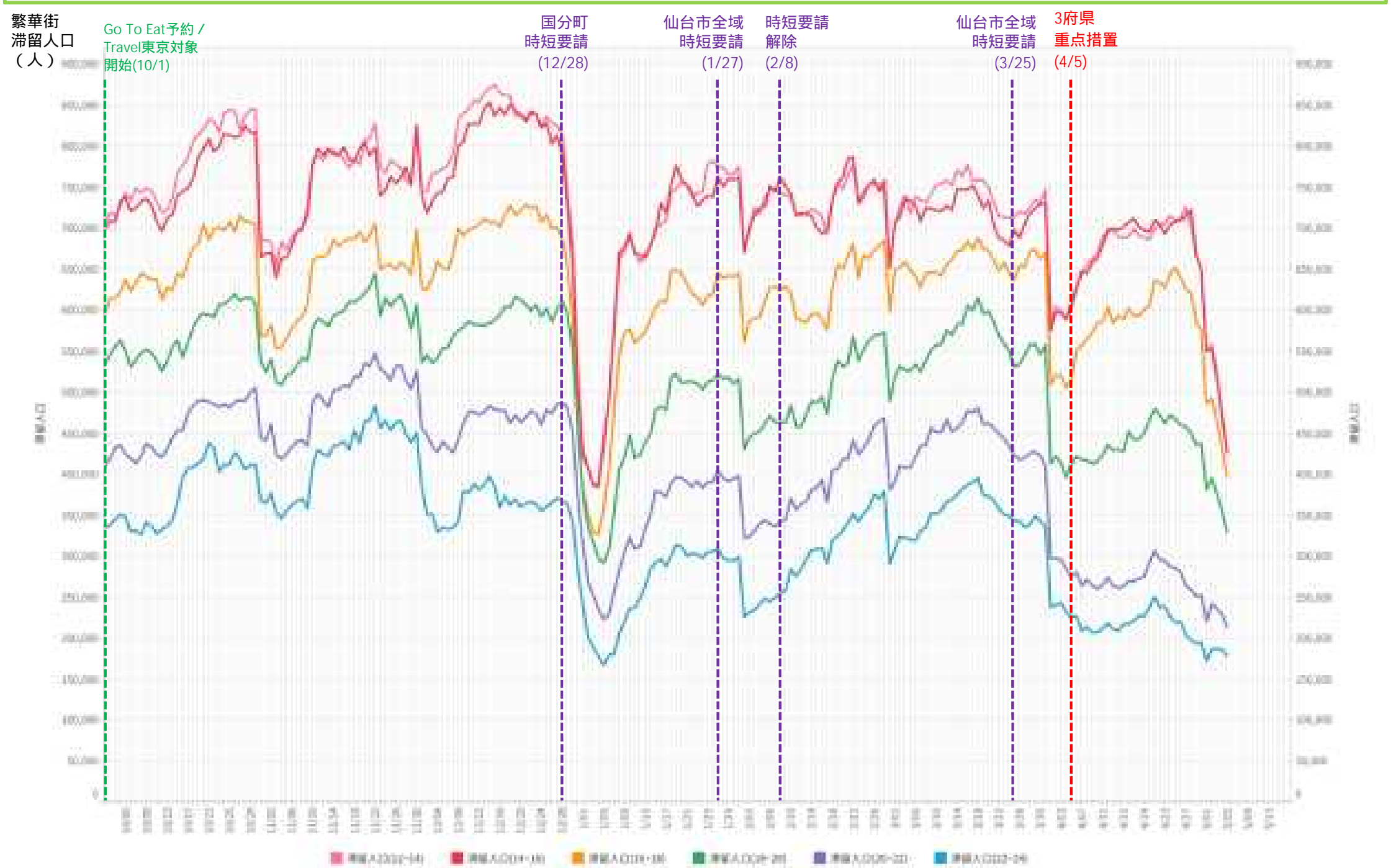
主要繁華街夜間滞留人口の推移と実効再生産数:大阪 (2020年3月1日~2021年5月1日)

対象繁華街: キタ・ミナミ・京橋・新世界
天王寺・阿部野・十三

滞留人口22-24時 滞留人口20-22時 新規感染者数(報告値)

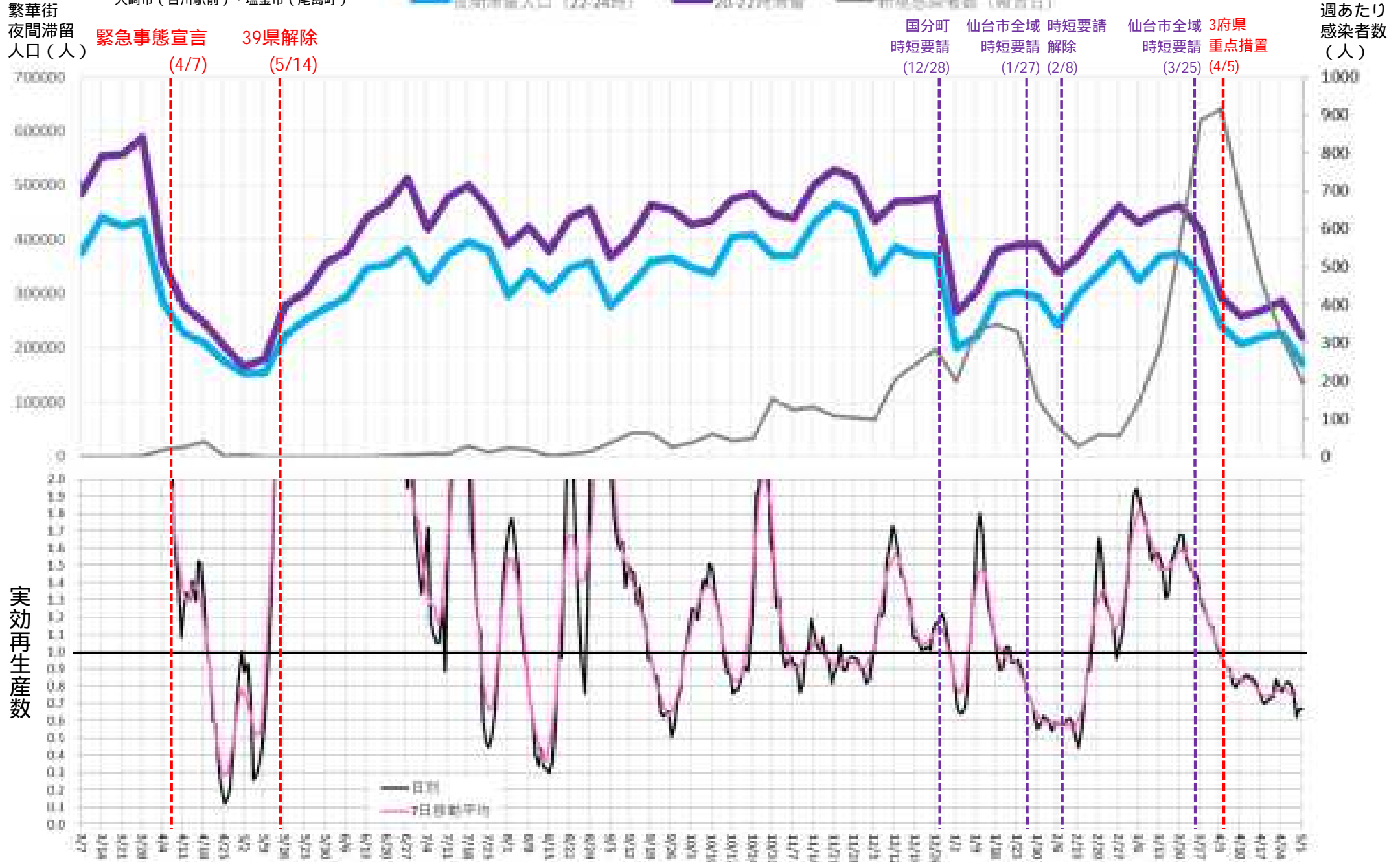


時間帯別主要繁華街滞留人口の日別推移：宮城（2020年10月1日～2021年5月5日）



主要繁華街夜間滞留人口の推移と実効再生産数:宮城 (2020年3月1日~2021年5月1日)

対象繁華街: 仙台市(国分町)・石巻市(立町)
大崎市(古川駅前)・塩釜市(尾島町)



時間帯別主要繁華街滞留人口の日別推移：福岡（2020年10月1日～2021年5月5日）

繁華街
滞留人口
(人)

Go To Eat予約 /
Travel東京対象
開始(10/1)

緊急事態宣言
～ 20時
(1/14)

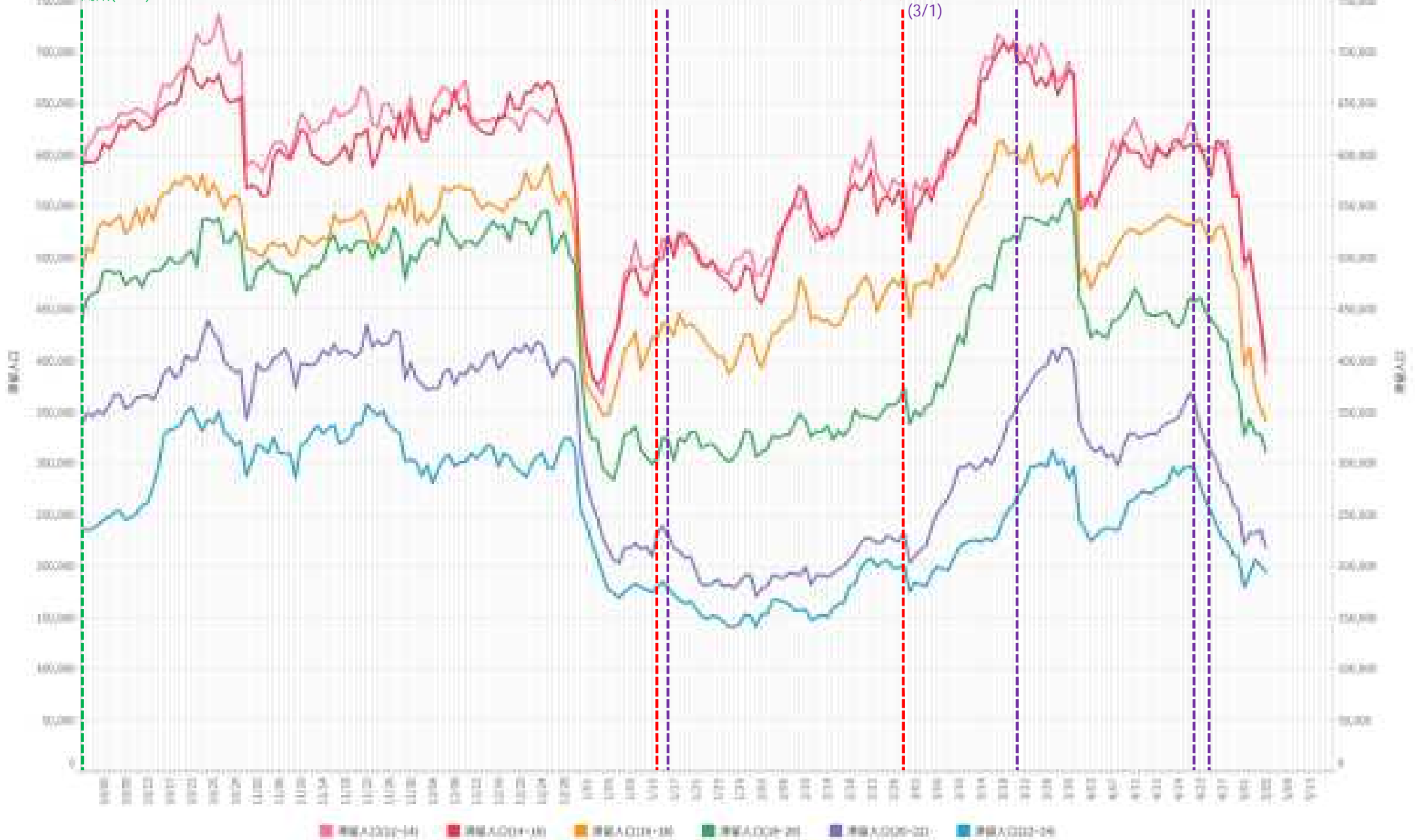
県全域時短要請
(1/16)

6府県解除
(2/28)

県全域
時短要請
～ 21時
(3/1)

時短要請解除
(3/21)

福岡市 久留米市
時短要請 時短要請
(4/22) (4/25)



主要繁華街夜間滞留人口の推移と実効再生産数:福岡 (2020年3月1日~2021年5月1日)

対象繁華街: 福岡市(天神・博多・箱崎)
久留米市(西鉄久留米駅・文化街)

繁華街
夜間滞留
人口(人)

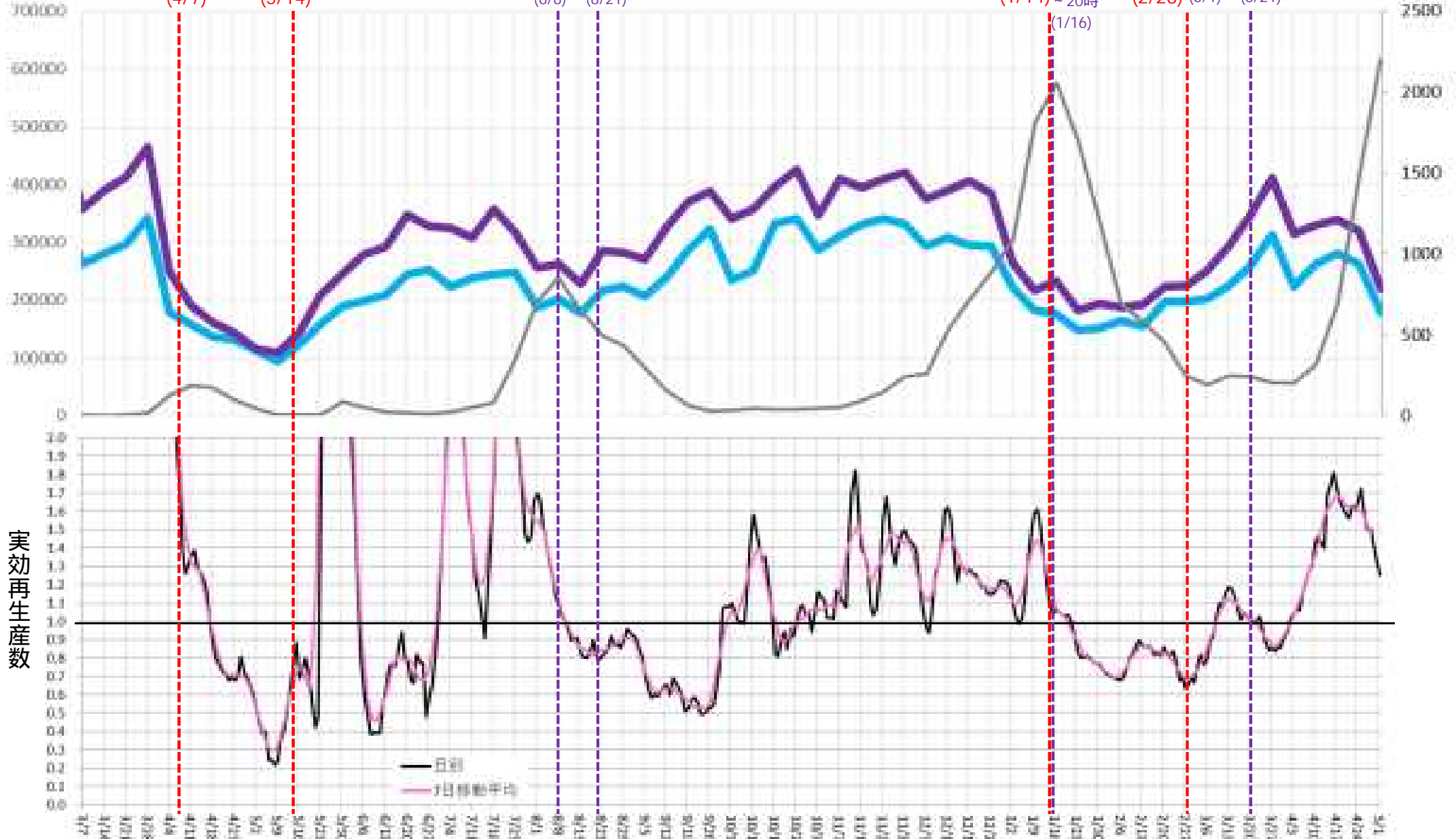
緊急事態宣言 (4/7) 39県解除 (5/14)

飲食店滞在時間短縮要請 (8/8) 滞在時間短縮要請解除 (8/21)

緊急事態宣言 (1/14) 県全域時短要請 (1/16)

6府県解除 (2/28) 時短要請 ~21時 (3/1) 時短要請解除 (3/21)

週あたり感染者数(人)



実効再生産数

時間帯別主要繁華街滞留人口の日別推移：愛知（2020年10月1日～2021年5月5日）

繁華街
滞留人口
(人)

Go To Eat予約/
Travel東京対象
開始(10/1)

栄・錦地区
時短要請～21時
(11/29)

県全域
時短要請～21時
(12/18)

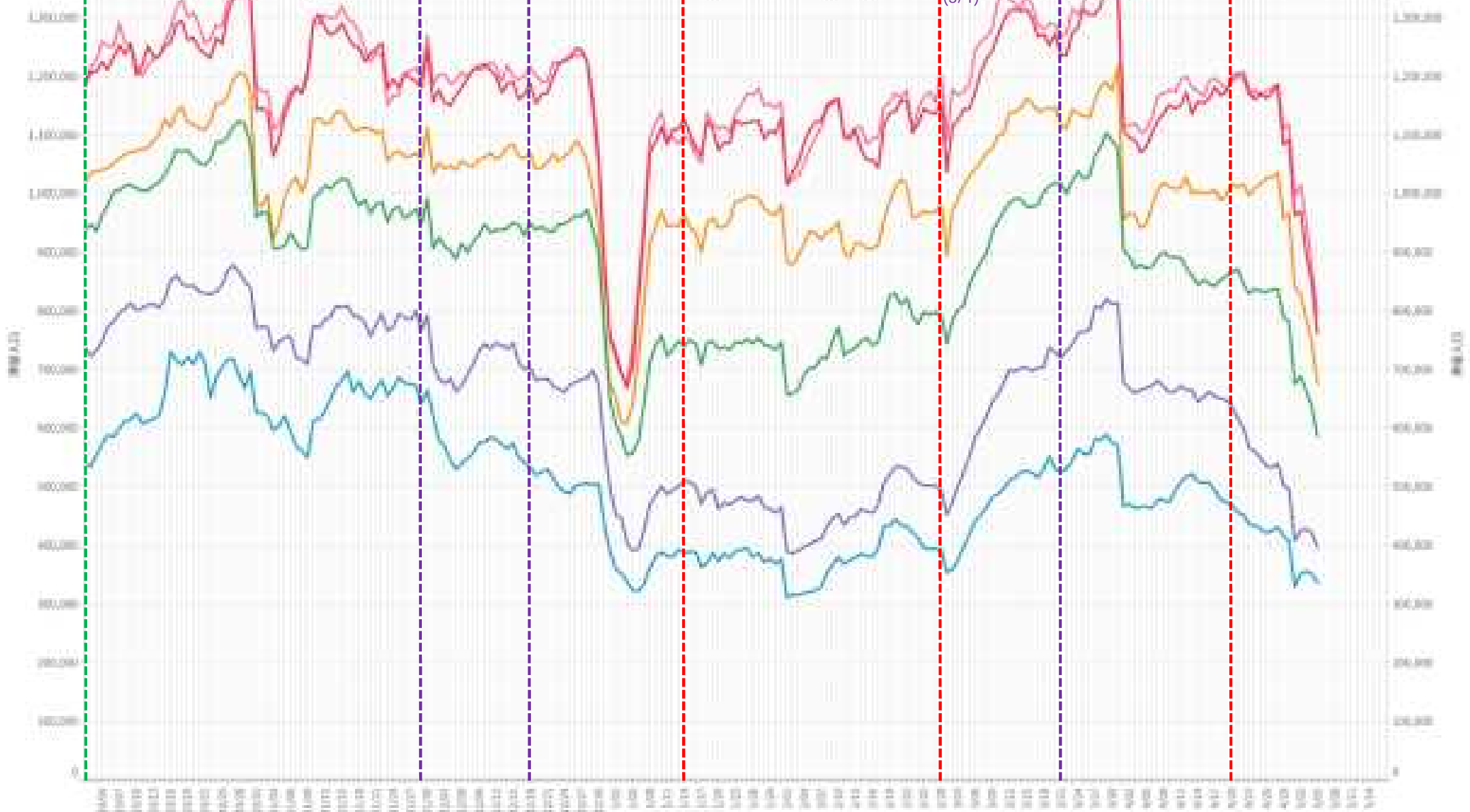
緊急事態宣言
(1/14)

6府県解除
(2/28)

県全域
時短要請
～21時
(3/1)

時短
要請～22時
(3/21)

4県
重点措置
(4/20)

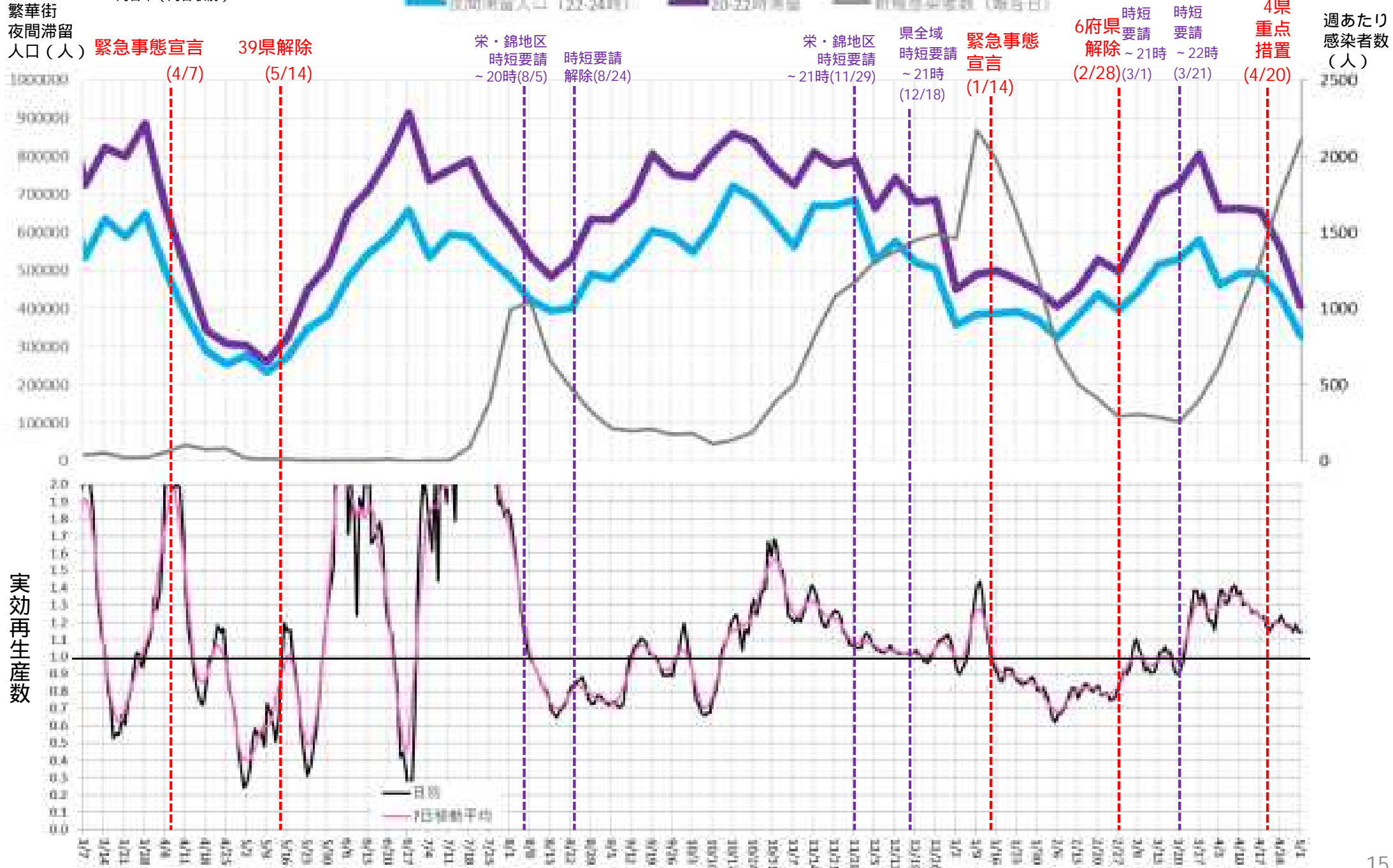


■ 滞留人口(17-24)
 ■ 滞留人口(25-31)
 ■ 滞留人口(17-19)
 ■ 滞留人口(19-24)
 ■ 滞留人口(25-31)
 ■ 滞留人口(17-19)

対象繁華街は栄地区(栄・錦地区)、津島・東・栄町・金山、岡崎街、刈谷駅前

主要繁華街夜間滞留人口の推移と実効再生産数:愛知 (2020年3月1日~2021年5月1日)

対象繁華街: 名古屋市 (名古屋駅・伏見・栄・大杉・金山)
刈谷市 (刈谷駅前)



時間帯別主要繁華街滞留人口の日別推移：神奈川（2020年10月1日～2021年5月5日）

繁華街
滞留
人口
(人)



23-24区別
■ 滞留人口(23-24) ■ 滞留人口(23-24-1) ■ 滞留人口(23-24-2) ■ 滞留人口(23-24-3) ■ 滞留人口(23-24-4) ■ 滞留人口(23-24-5)

対象繁華街は日暮時前（横浜駅西口、星野町、豊島、伊勢崎駅前、大宮、宇都宮、大宮西、上丸山、新大宮）（川崎駅、大宮、東大宮）

主要繁華街夜間滞留人口の推移と実効再生産数:神奈川 (2020年3月1日~2021年5月1日)

対象繁華街: 横浜市 (横浜駅西口・桜木町・関内
伊勢佐木町・元町・中華街・天王町・上大岡・新杉田)
川崎駅・大和・本厚木

繁華街
夜間滞留
人口(人)

緊急事態宣言 (4/7)
39県解除 (5/14)
県解除 (5/25)

時短要請
横浜川崎 (12/7)

緊急事態宣言 (1/8)

6府県解除 (2/28)
県解除 (3/21)

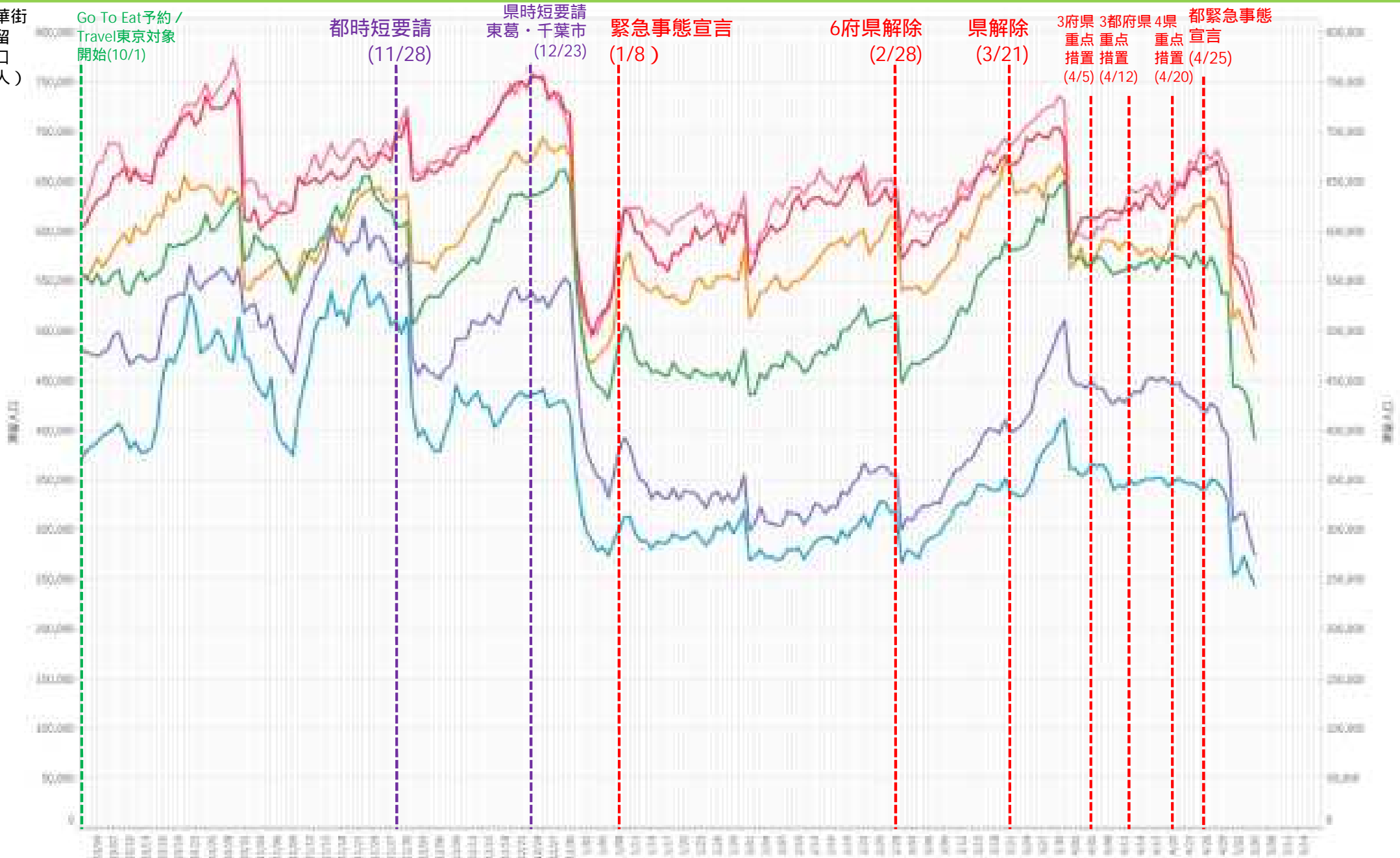
3府県重点措置 (4/5)
重点措置 (4/12)
4県重点措置 (4/20)

週あたり
感染者数
(人)



時間帯別主要繁華街滞留人口の日別推移：千葉（2020年10月1日～2021年5月5日）

繁華街
滞留
人口
(人)



区別別
 ■ 滞留人口(10-14) ■ 滞留人口(15-19) ■ 滞留人口(20-24) ■ 滞留人口(25-29) ■ 滞留人口(30-34) ■ 滞留人口(35-39)

対象繁華街は千代田区・六千代区・船橋・西船橋・北船橋・舟形町・舟形町・舟形町・五反田

主要繁華街夜間滞留人口の推移と実効再生産数:千葉 (2020年3月1日~2021年5月1日)

対象繁華街: 千葉中央・八千代台・船橋・西船橋
松戸駅・みのり台・新八柱・五香

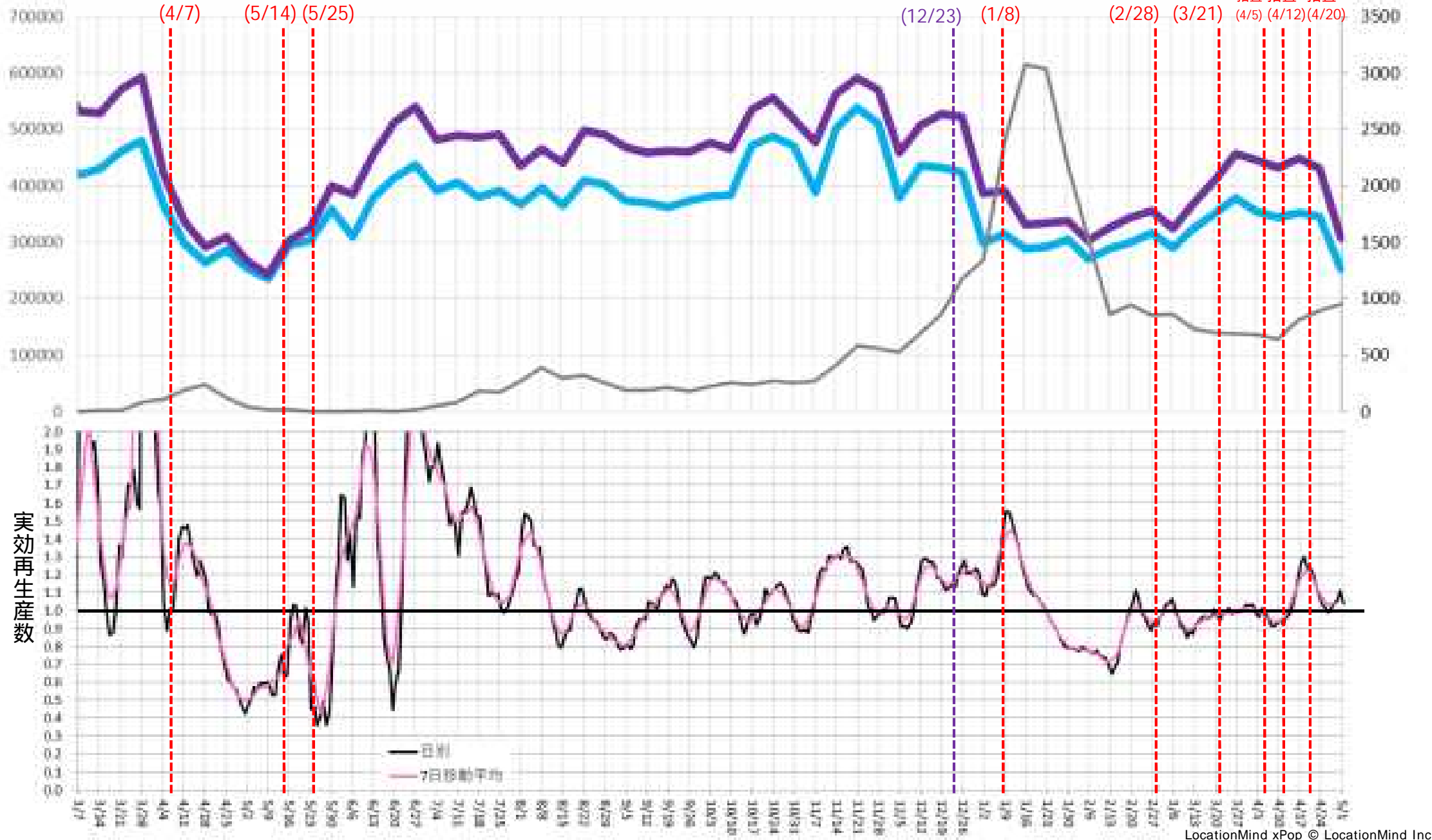
夜間滞留人口 (22-24時) 20-22時滞留 新規感染者数 (報告日)

繁華街
夜間滞留
人口(人)

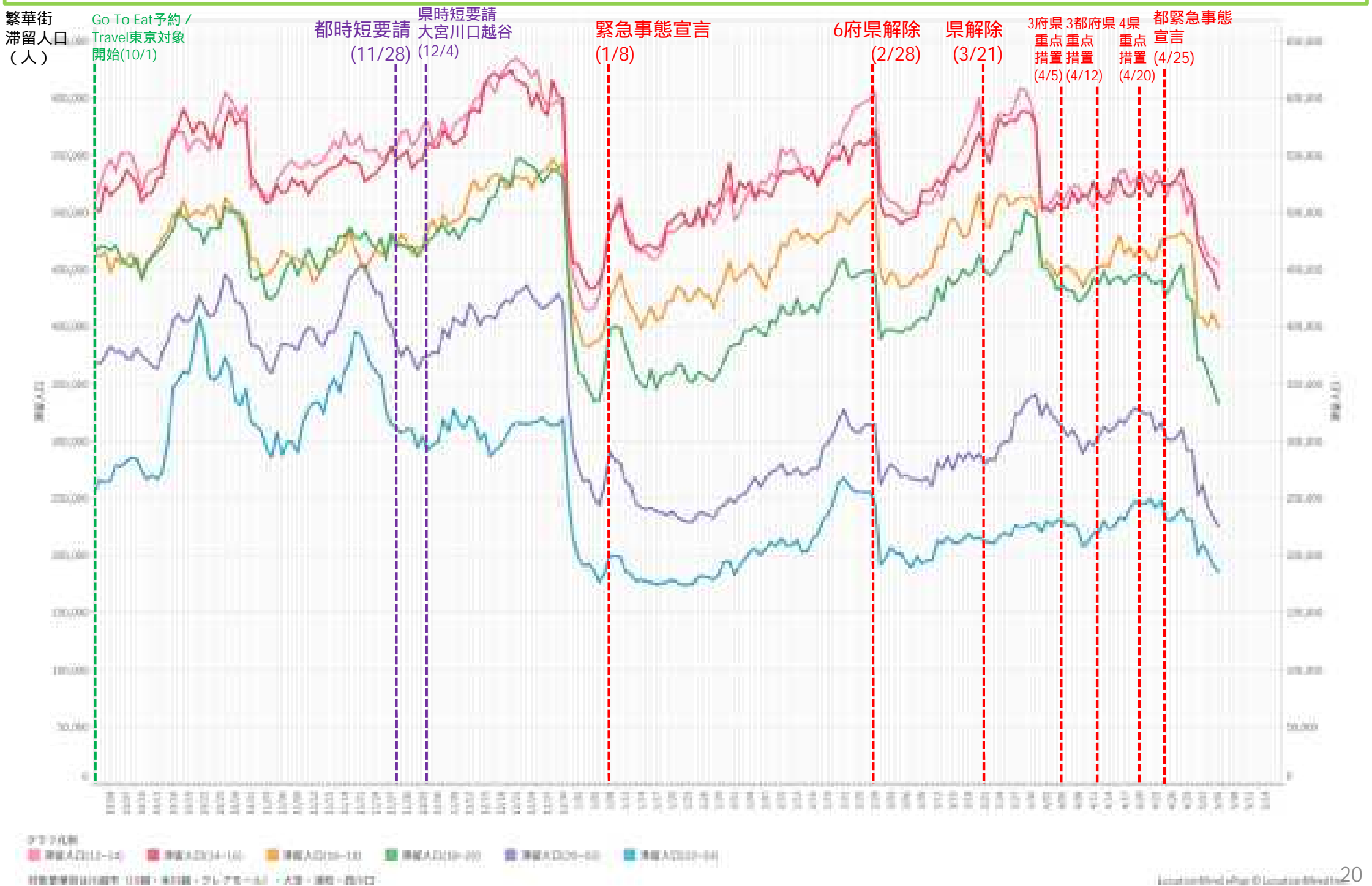
緊急事態宣言 (4/7) 39県解除 (5/14) 県解除 (5/25)

時短要請 東葛・千葉市 (12/23) 緊急事態宣言 (1/8) 6府県解除 (2/28) 県解除 (3/21) 3府県重点措置 (4/5) 都重点措置 (4/12) 4県重点措置 (4/20)

週あたり
感染者数
(人)



時間帯別主要繁華街滞留人口の日別推移：埼玉（2020年10月1日～2021年5月5日）



主要繁華街夜間滞留人口の推移と実効再生産数:埼玉 (2020年3月1日~2021年5月1日)

対象繁華街: 川越市(川越・本川越・クリアモール)
大宮・浦和・西川口

夜間滞留人口 (22-24時)

20-22時滞留

新規感染者数 (報告日)

週あたり
感染者数
(人)

繁華街
夜間滞留
人口(人)

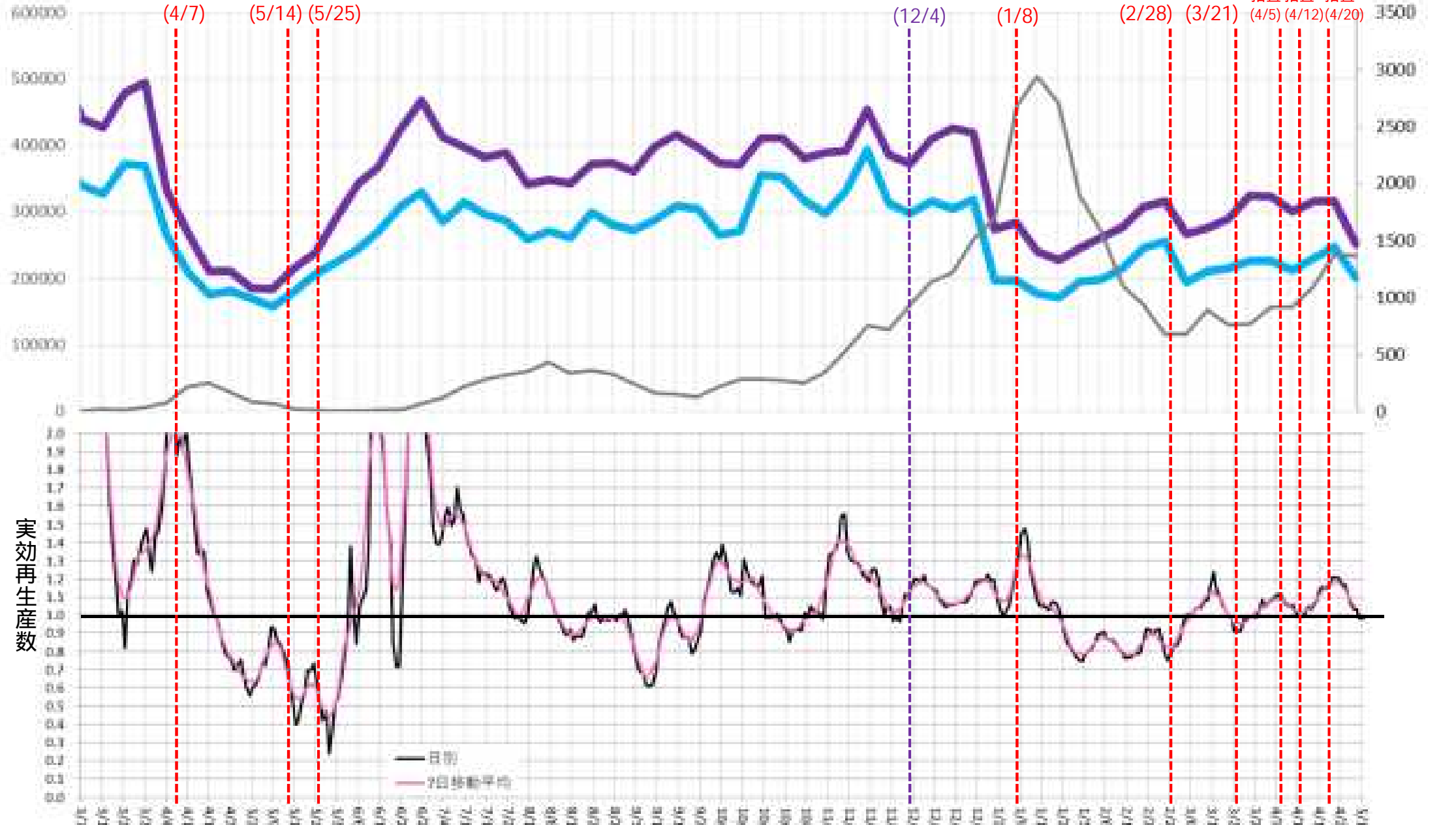
緊急事態宣言 (4/7)
39県解除 (5/14)
県解除 (5/25)

時短要請
大宮川口越谷
(12/4)

緊急事態
宣言 (1/8)

6府県解除 (2/28)
県解除 (3/21)

3府県都
重点措置 (4/5)
重点措置 (4/12)
重点措置 (4/20)



ハイリスクな人流・滞留を正確にとらえる

- GPSの移動パターンから**レジャー目的の人流・滞留を推定**
- **主要繁華街**にレジャー目的で移動・滞留したデータを抽出
- ハイリスクな時間帯の人口滞留量を
1時間単位で推定(500mメッシュ単位)
- LocationMind 都医学研



GPS移動パターンから職場と自宅の場所を推定した後、
職場・自宅以外の15分以上の滞留をレジャー目的としてカウント

