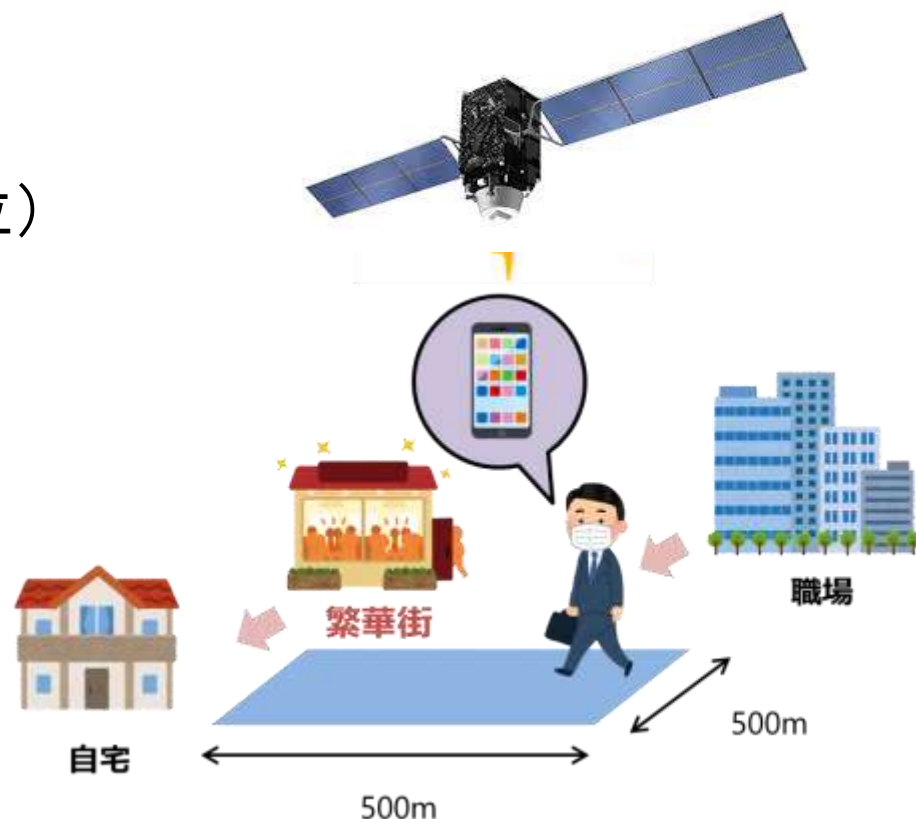


都内主要繁華街の滞留人口モニタリング ～ 緊急事態宣言中の推移 ～

東京都医学総合研究所
社会健康医学研究センター
西田 淳志

ハイリスクな人流・滞留を正確にとらえる

- GPSの移動パターンから**レジャー目的の人流・滞留を推定**※
- **主要繁華街**にレジャー目的で移動・滞留したデータを抽出
- ハイリスクな時間帯の人口滞留量を
1時間単位で推定(500mメッシュ単位)
- LocationMind ⇒ 都医学研



※GPS移動パターンから職場と自宅の場所を推定した後、
職場・自宅以外の15分以上の滞留をレジャー目的としてカウント

繁華街別 人口滞留ダッシュボードの開発

歌舞伎町

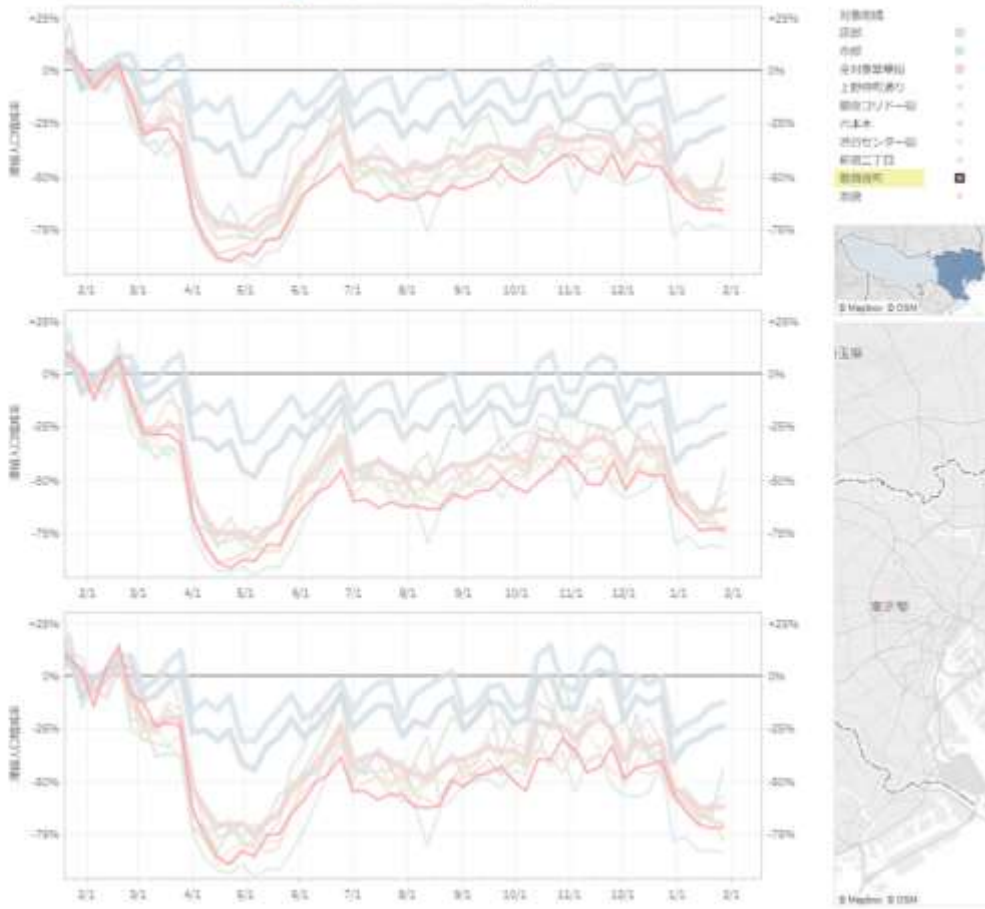
家庭・オフィス以外
滞留人口増減率
感染拡大以前比*

17:00~24:00

20:00~24:00

22:00~24:00

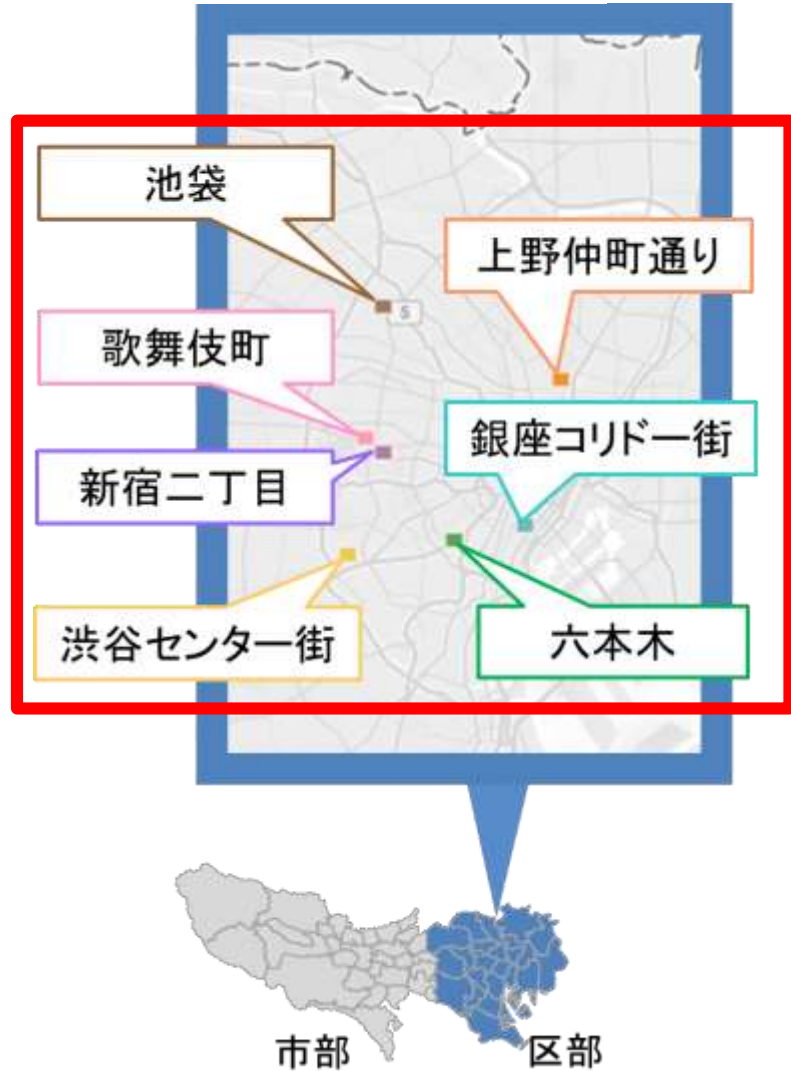
LOCATIONMind xPop



※感染拡大以前 0/19~2/19 | 04年4月1日平均値を基準とし、左軸は増減率

LocationMind xPop © LocationMind Inc.

主要7繁華街合計値を算出

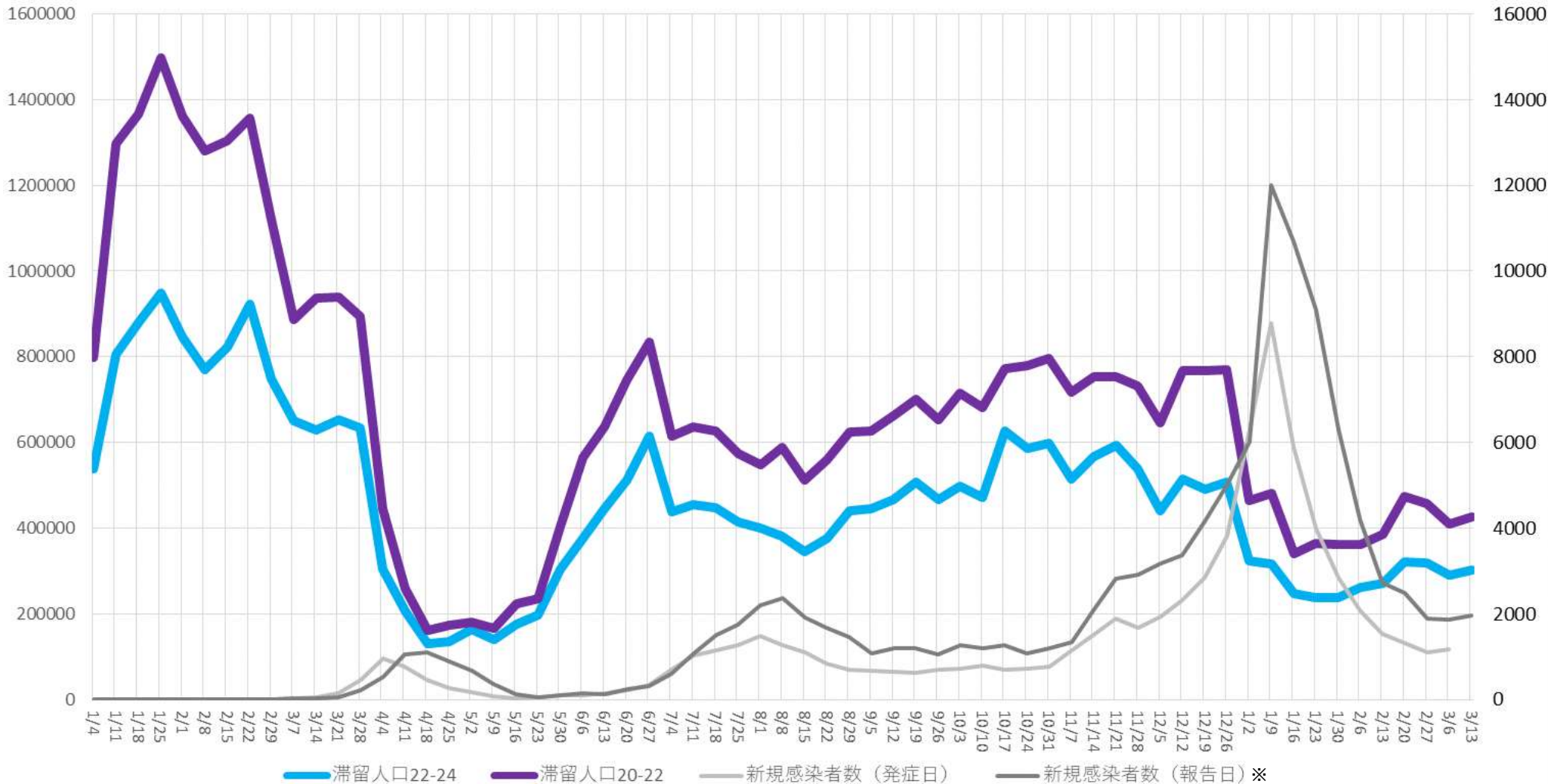


LocationMind xPop © LocationMind Inc.

20~22時・22~24時の滞留人口推移（2019年12月29日～2021年3月13日）

繁華街
夜間滞留
人口（人）

週あたり
感染者数
（人）



左目盛り：繁華街夜間滞留人口（人） 右目盛り：週あたり感染者数（人）

時間帯別 主要繁華街滞留人口の推移 (2020年3月1日~2021年3月13日)

繁華街
滞留
人口 (人)

緊急事態宣言
(4/7)

39県解除
(5/14)

都解除
(5/25)

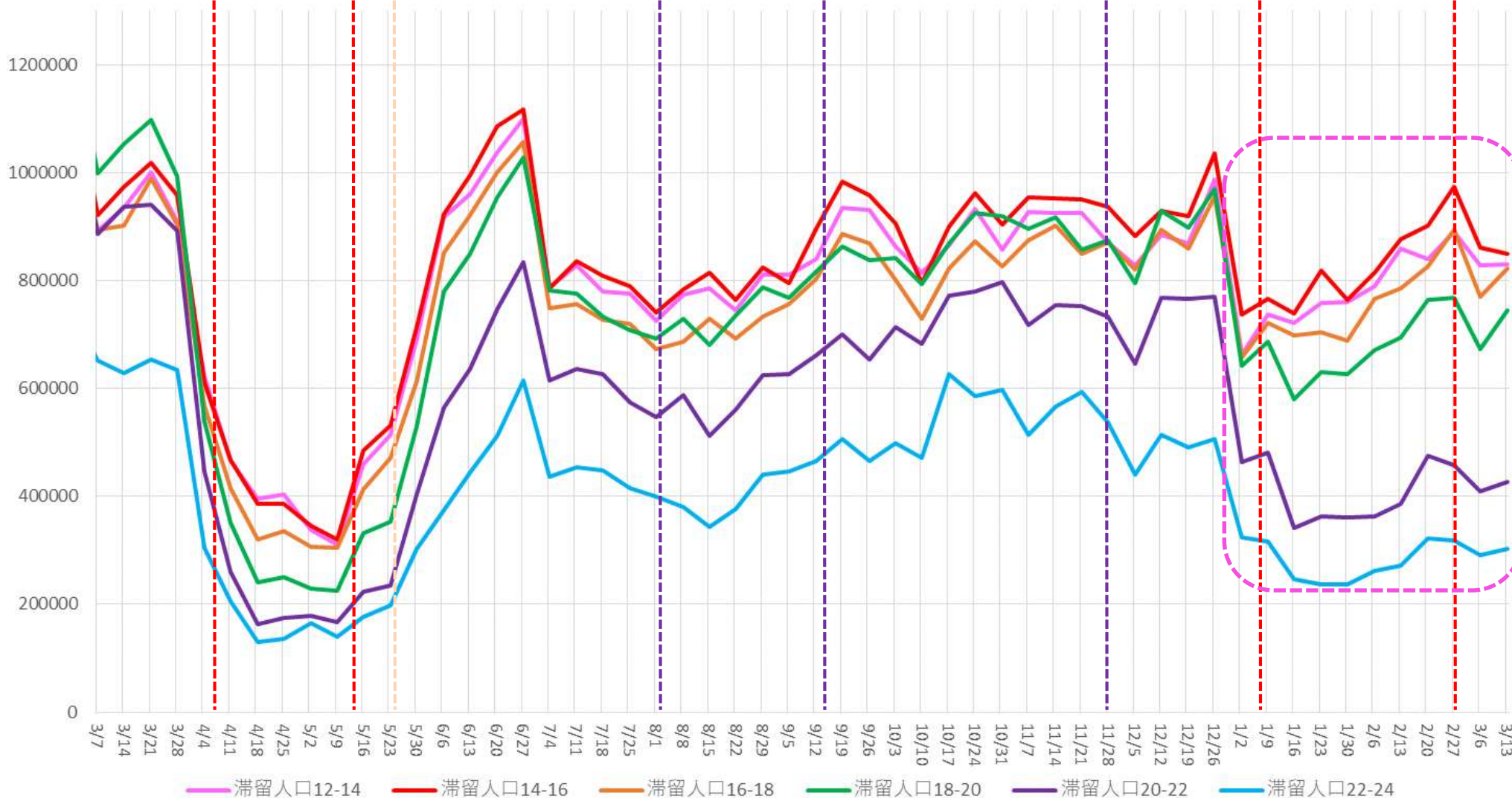
時短要請
開始(8/3)

時短要請
終了(9/15)

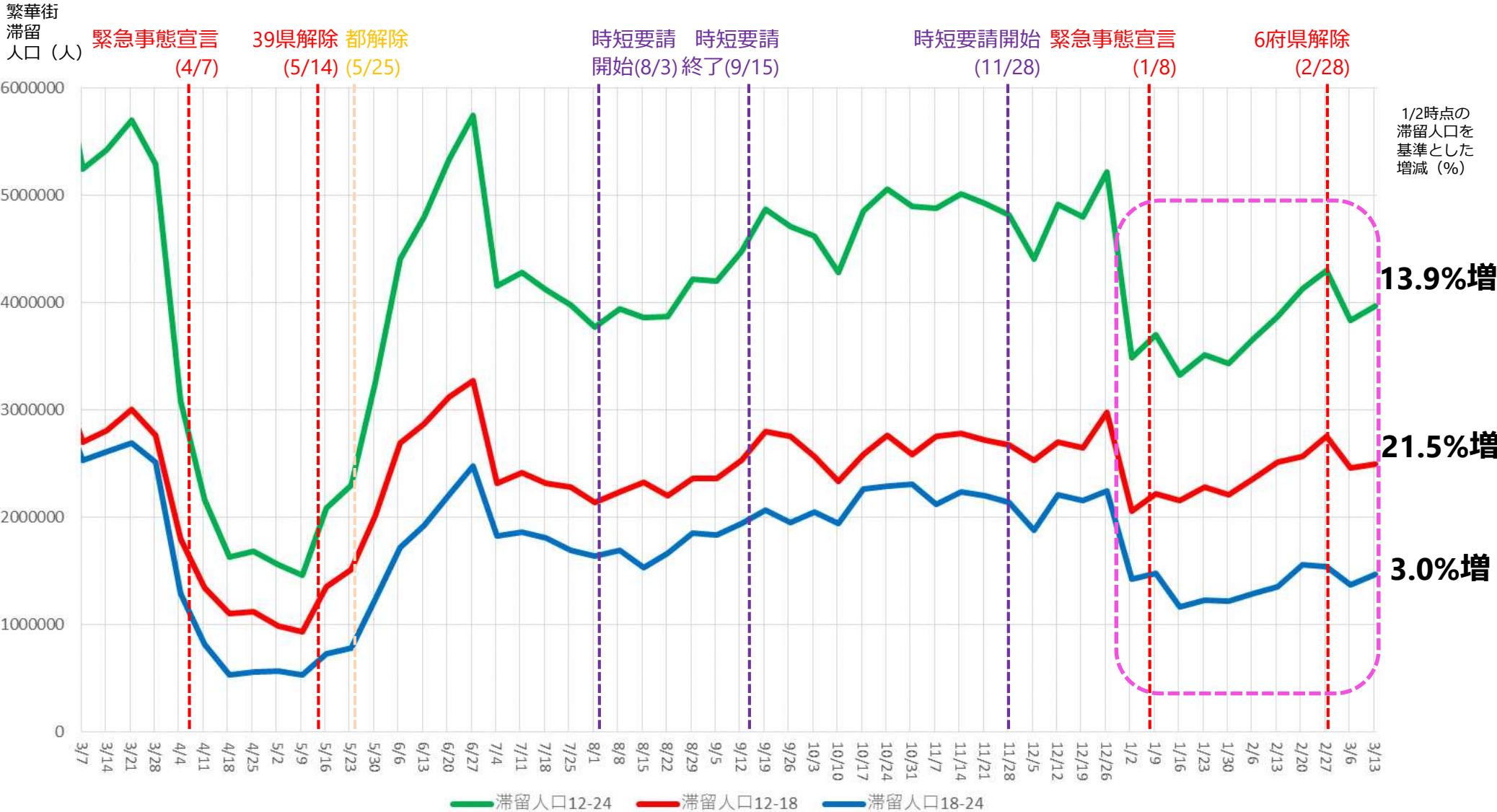
時短要請開始
(11/28)

緊急事態宣言
(1/8)

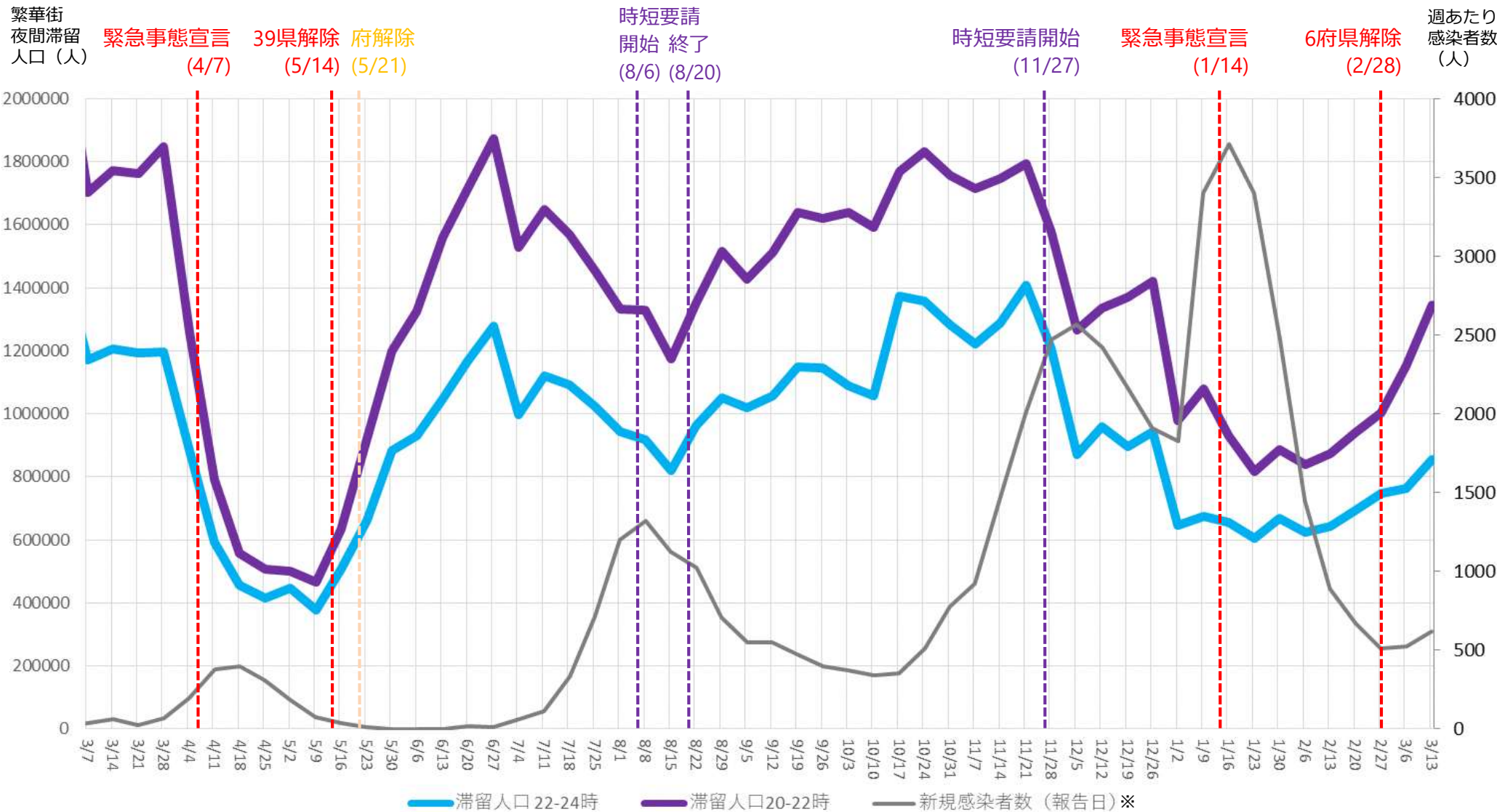
6府県解除
(2/28)



時間帯別 主要繁華街滞留人口の推移 (2020年3月1日～2021年3月13日)



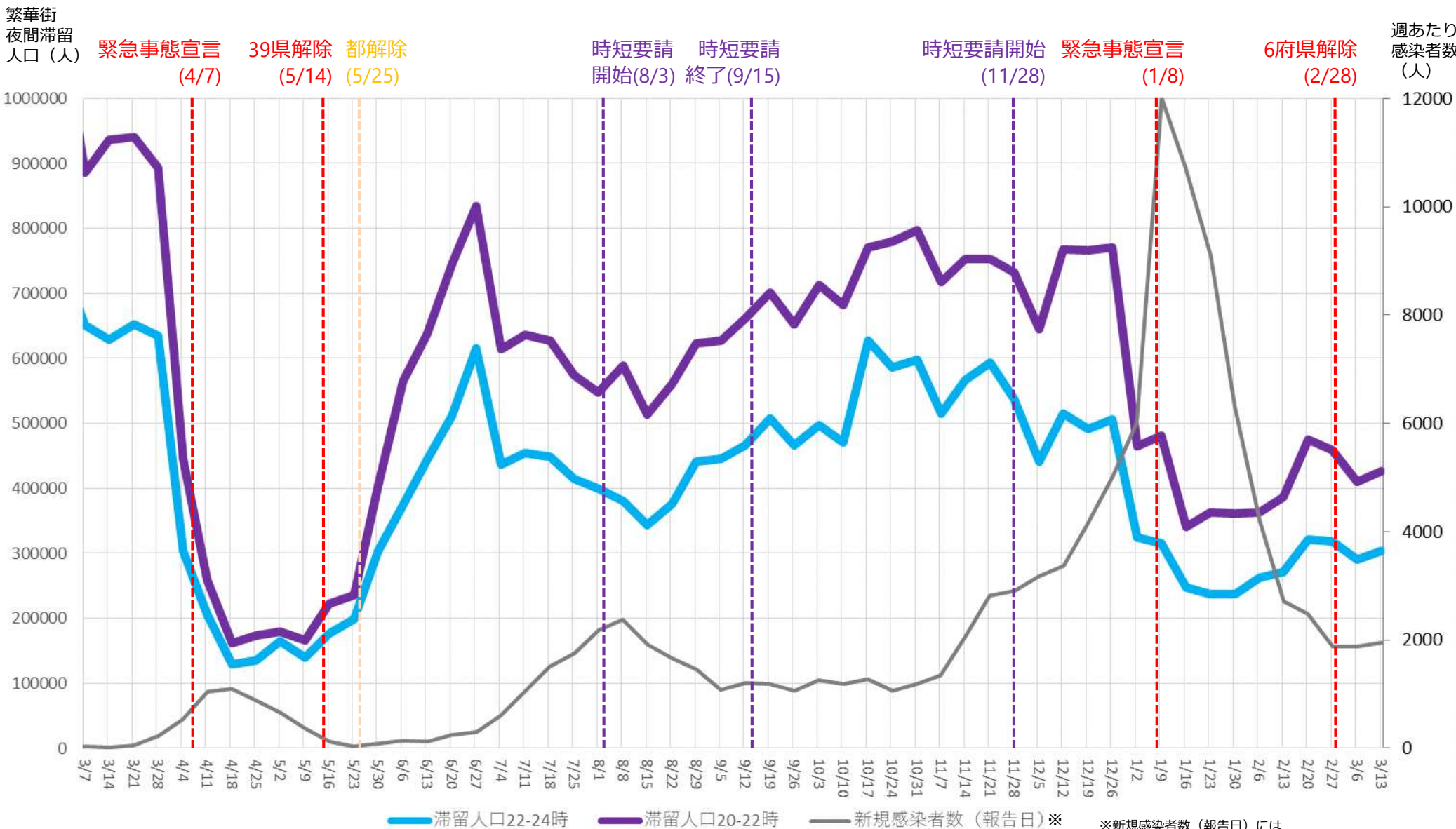
主要繁華街夜間滞留人口の推移:大阪（2020年3月1日～2021年3月13日）



左目盛り：繁華街夜間滞留人口（人） 右目盛り：週あたり感染者数（人）

※新規感染者数（報告日）には発症日不明及び無症状感染者が含まれる

主要繁華街夜間滞留人口の推移:東京 (2020年3月1日~2021年3月13日)



都内主要繁華街 滞留人口モニタリング 今回の緊急事態宣言中の推移（要点）

- 感染者数が減少に転じると夜間滞留人口は増加に転じやすくなるが、緊急事態宣言発令直後から感染者数が減少し続けるなか、都内主要繁華街夜間滞留人口は大きく増加することなく抑制されている。
- 昨年の緊急事態宣言・他府県先行解除時には、都内主要繁華街夜間滞留人口も顕著に増加した。一方、今回の他府県先行解除時には、都内主要繁華街夜間滞留人口は抑制されている。
- 宣言再延長以降、昼食時間帯、夕食時間帯の繁華街滞留人口は、増加することなく抑制されている。
- 宣言解除前以降、大阪府の主要繁華街夜間滞留人口は顕著な増加が続いており、感染者数も増加に転じている。