

～各国の状況について～

平成22年5月28日

厚生労働省新型インフルエンザ対策推進本部

WHOによる各国の発生初期の水際対応に関する 予備的とりまとめ(抜粋)

調査方法: 2009年11月、WHO地域事務所を通じて、加盟国にアンケート調査を実施。

回答: 56カ国 (うち、17カ国が全項目に回答)

結果(抜粋):

- 渡航自粛勧告 26カ国/56カ国 (2カ国は発生国からの渡航者の入国を禁止)
- 検疫(entry screening)実施 4/20~7/31 34カ国/56カ国

<17カ国(全項目回答)のうち>

- 空港検疫実施 4/20~7/30 10カ国/17カ国
- 空港での患者発見 4/20~7/30 4カ国/10カ国 平均発見数 1人/10,000人
- 空港検疫実施国全体での患者発見数 199人/5,200万人 = 4人/百万人
- 隔離実施 15カ国/17カ国 (7カ国:症状のみ 1カ国:迅速キット 8カ国:PCR)
- 停留実施 10カ国/17カ国 期間:8日間(中央値)
対象:2又は3列以内の者(殆どの国)

- 検疫は国内への侵入遅延効果があったか。
効果があった 9カ国/16カ国 証拠はなかった 7カ国/16カ国

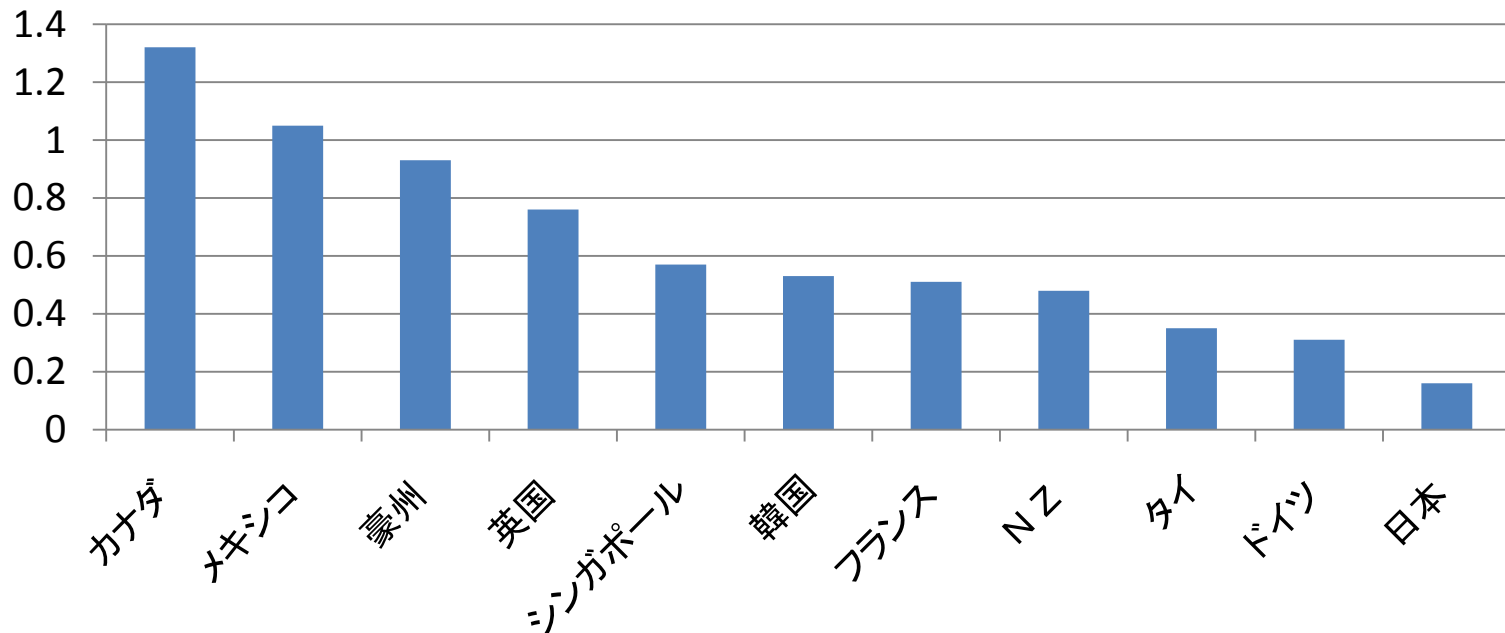
各国の空港における発生初期の水際対策について

		日本	韓国	タイ	シンガポール	フランス	カナダ
①	対応期間	2009.4.28～5.21	2009.4.24～7.26	(無回答)	2009.4.26～7.8	2009.4.28～6.11	2009.4.23～5.5
②	検疫強化の対象国	メキシコ、米国、カナダ	メキシコ、米国、カナダ、英国、スペイン、オーストラリア、ニュージーランド、チリ、フィリピン、タイ、香港	特定なし	全ての国	メキシコ、米国、カナダ、パナマ、ドミニカ共和国、チリ、アルゼンチン、日本、オーストラリア	メキシコ
③	空港の集約	×	○(～9.15)	×	×	×	×
④	減便	×	×	×	×	×	×
⑤	機内検疫	×	×	×	×	×	×
	全世界便	○	×	×	×	×	○
	発生国便	○	×	×	×	×	○
	有症者のある便のみ	—	○(～9.15)	×	×	×	×
⑥	体温測定方法	サーモグラフィー	サーモグラフィー	サーモグラフィー	サーモグラフィー	×	口腔体温計
	計測機器の種類	サーモグラフィー	サーモグラフィー	サーモグラフィー	サーモグラフィー	×	機内、検疫検査室、税関検査場内
	計測場所	航空機内(～5.21)及び検疫ブース	航空機内(～9.15)及び検疫ブース	到着口	入国管理の手前	×	有症者のみ測定
	コメント						
⑦	患者の隔離	○(～6.18)	○(～9.15)	○	○	○	×
	実施した場合、その人数	5人	(無回答)	(無回答)	368人	68ケース	(無回答)
	隔離場所	指定病院		病院又は自宅		専門病院	自発的隔離を奨励
⑧	濃厚接触者の停留	○	○(～9.15)	○	○	○(～7.27)	×
	有りの場合、その対象者・範囲	患者の前後左右3列、対応した乗務員	(無回答)	(無回答)	患者の前後3列	患者の同列全員と前後2列	—
	実施した場合、その人数	60人	(無回答)	多数ではない	(無回答)	(無回答)	—
	停留場所	空港近隣ホテル		病院での症状観察		自宅	
⑨	健康状態質問票の記載・回収	○(～6.18)	○(～9.15)	○	○	(○6.12～7.27)	×
	全世界便	○(～6.18)	○(～9.15)	○	○	(○6.12～7.27)	×
	発生国便	—	—	—	—	○	×
	コメント					追跡調査票	
⑩	患者以外の追跡調査	○(～5.21)	○	×	×	○	×
	全便	○(～5.21)	○	×	×	○	×
	患者が発生した便のみ	○(～6.18)	○	○	○	(○6.12～7.27)	×
	実施方法	保健所職員による電話又は訪問	(無回答)	航空会社の協力の下実施	(無回答)	保健省又は地方職員による電話及び訪問	—
⑪	注意事項リーフレット等の配布	○(～現時点)	○(～現時点)	○(～現時点)	○(～現時点)	○(～2.15)	○(～現時点)

新型インフルエンザの死亡率の各国比較

	米国	カナダ	メキシコ	豪州	英国	シンガポール	韓国	フランス	NZ	タイ	ドイツ	日本
集計日	2/13	4/10	3/12	3/12	3/14	4月末	5/14	—	3/21	—	5/18	5/26
死亡数	推計 12,000	428	1,111	191	457	25	257	312	20	225	255	199
人口10万対死亡率	(3.96)	1.32	1.05	0.93	0.76	0.57	0.53	0.51	0.48	0.35	0.31	0.16
PCR	—	全例	—	—	—	全例	全例	260名はPCRで確定	—	全例	—	184名はPCRで確定

※尚、各国の死亡数に関してはそれぞれ定義が異なり、一義的に比較対象とならないことに留意が必要。



新型インフルエンザによる死亡率の各国比較(出典)

	集計日	集計数	出典(URL)	死亡率 人口10万対	計算根拠となる国別総人口 *WHO Statistic Information System http://apps.who.int/whosis/data/Search.jsp
米国	2/13	12,000 (推計)	"CDC Estimates of 2009 H1N1 cases and related hospitalizations and deaths from april 2009-february 13, 2010, by Age" http://www.cdc.gov/h1n1flu/pdf/Estimates5_Short%20Table.pdf	3.96	302,841,000 (2006年)
カナダ	4/10	429	Weekly and cumulative numbers of hospitalized cases, ICU admissions and deaths among Pandemic H1N1 2009 confirmed cases, Canada, April 12, 2009 to March 13, 2010 [±] http://www.phac-aspc.gc.ca/fluwatch/09-10/w10_10/index-eng.php	1.32	32,577,000 (2006年)
メキシコ	3/12	1,111	Situación actual de la epidemia http://portal.salud.gob.mx/sites/salud/descargas/pdf/influenza/situacion_actual_epidemia_120310.pdf	1.05	105,342,000 (2006年)
豪州	3/12	191	"AUSTRALIAN INFLUENZA SURVEILLANCE REPORT No. 13, 2010, REPORTING PERIOD: 6 March 2010 – 12 March 2010" http://www.healthemergency.gov.au/internet/healthemergency/publishing.nsf/Content/EB136394E79CA5E2CA2576A50010783A/\$File/ozflu-no10-2010.pdf	0.93	20,530,000 (2006年)
英国	3/14	457	HPA Weekly national Influenza Report. 18 March 2010 http://www.hpa.nhs.uk/web/HPAwebFile/HPAweb_C/1267551284022	0.76	60,512,000 (2006年)
シンガポール	4月末	25	シンガポール政府からの回答	0.57	4,382,000 (2006年)
韓国	5/14	257	韓国政府からの回答	0.53	48,050,000 (2006年)
フランス	4/20	312	Bulletin epidemiologique grippe, Point de situation au 16 mars 2010 http://www.invs.sante.fr/display/?doc=surveillance/grippe_dossier/index_h1n1.htm	0.51	61,330,000 (2006年)
NZ	3/21	20	Influenza weekly update, 15-21 March 2010 http://www.surv.esr.cri.nz/PDF_surveillance/Virology/FluWeekRpt/2010/FluWeekRpt201011.pdf	0.48	4,140,000 (2006年)
タイ	—	225	タイ政府からの回答	0.35	63,444,000 (2006年)
ドイツ	5/18	255	Arbeitsgemeinschaft Influenza http://influenza.rki.de/Default.aspx	0.31	82,641,000 (2006年)
日本	5/26	199	日本におけるインフルエンザA(H1N1)の死亡者の年齢別内訳・死亡例まとめ http://www.mhlw.go.jp/bunya/kenkou/kekkaku-kansenshou04/rireki/100325-03.html	0.16	127,953,000 (2006年)

学校の臨時休業の法的規制について

○ カナダ

州及び準州、地方政府が学校休業の決定責任を有する。
ブリティッシュコロンビア州の2校のみ臨時休校を行った。

○ シンガポール

学校の臨時休業を行う場合の法的根拠は、感染症法 (Infectious Diseases Act.) にある。
なお、学校閉鎖は実施していない。

○ タイ

パンデミックインフルエンザに対する学校の臨時休業に関する立法規定はない。しかしながら、教育省は学校の臨時休業を行う法的な根拠を有しており、他の緊急事態、例えば、自然災害、政治的デモといった場合に適用されている。

○ フランス

市長および知事、各県の長 (基礎行政単位、フランスには99の県がある) が学校の閉鎖について決定できる。教育委員会は助言を行うことはできても、決定を下すことはできない。学校の臨時休業については法律上可能で、公衆衛生上の問題のみならず、治安上の問題でも閉鎖可能である。H1N1パンデミックインフルエンザの場合、2009年9月に「通知」が教育省、内務省、健康省により発行され、学級および学校の閉鎖についての原則を説明している。(「通知」は中央省庁からサービス (現業) 部門に向けた行政上の文書)

一部の学校では2009年の9月から10月末まで閉校した学校もあったが、県レベルもしくは、国レベルで組織的かつ大規模な閉鎖を行ったことはない。

○ 韓国

学校保健法 (School Health Act) 14条 (病気の予防) に基づく。感染症の予防と学校保健の為に必要な場合、監督事務所の長が関係する学校の閉鎖を命じることができる。また必要な場合、学校長は閉校ができる。

○ 日本

学校保健安全法 第20条 (臨時休業) に基づく。

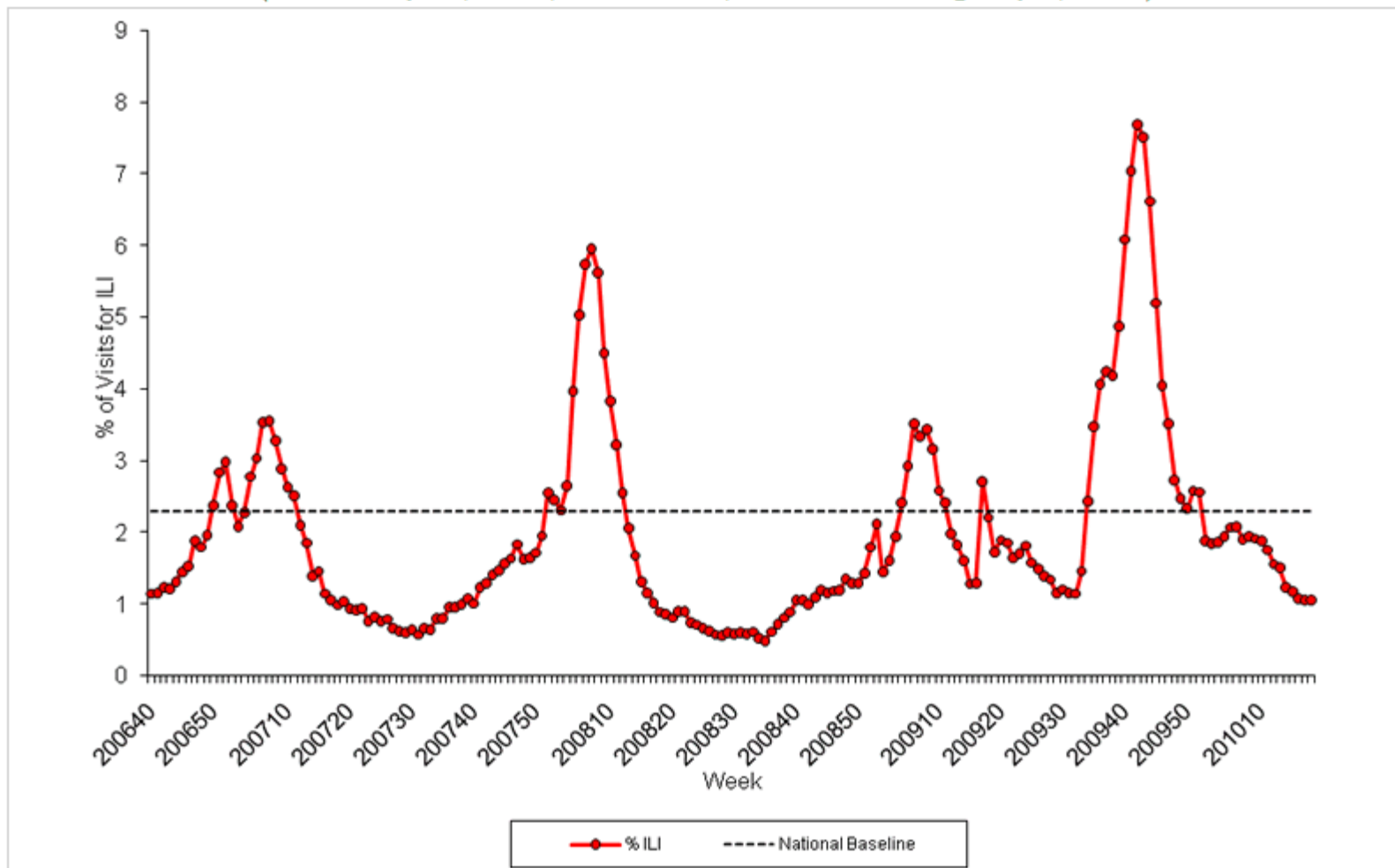
(学校の設置者は、感染症の予防上必要があるときは、臨時に、学校の全部又は一部の休業を行うことができる。)

各国の流行状況

アメリカ

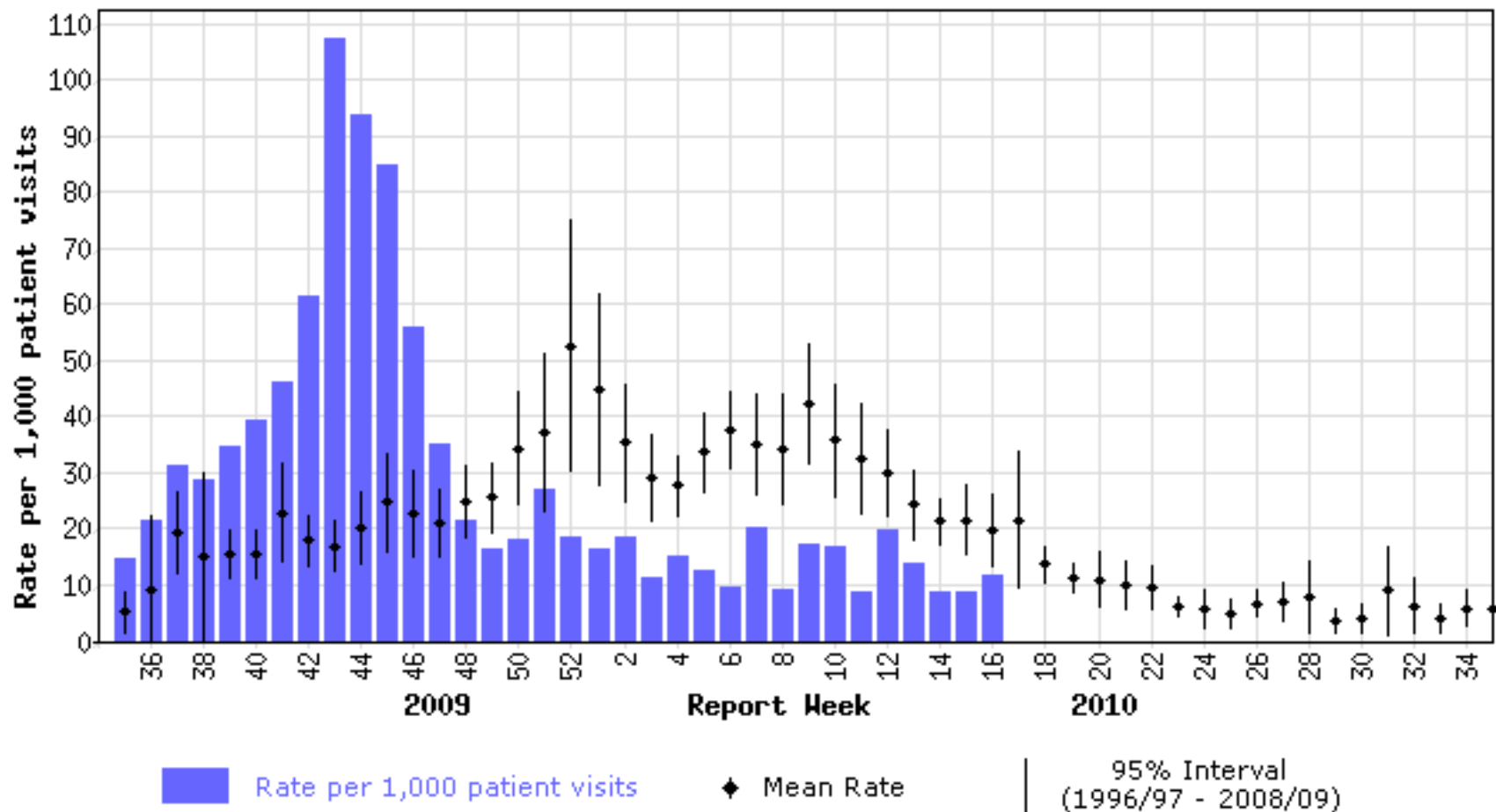
Percentage of Visits for Influenza-like Illness (ILI) Reported by the U.S. Outpatient Influenza-like Illness Surveillance Network (ILINet), National Summary 2008-2009 and Previous Two Seasons

(Posted May 14, 2010, 1:00 PM ET, for Week Ending May 8, 2010)



カナダ

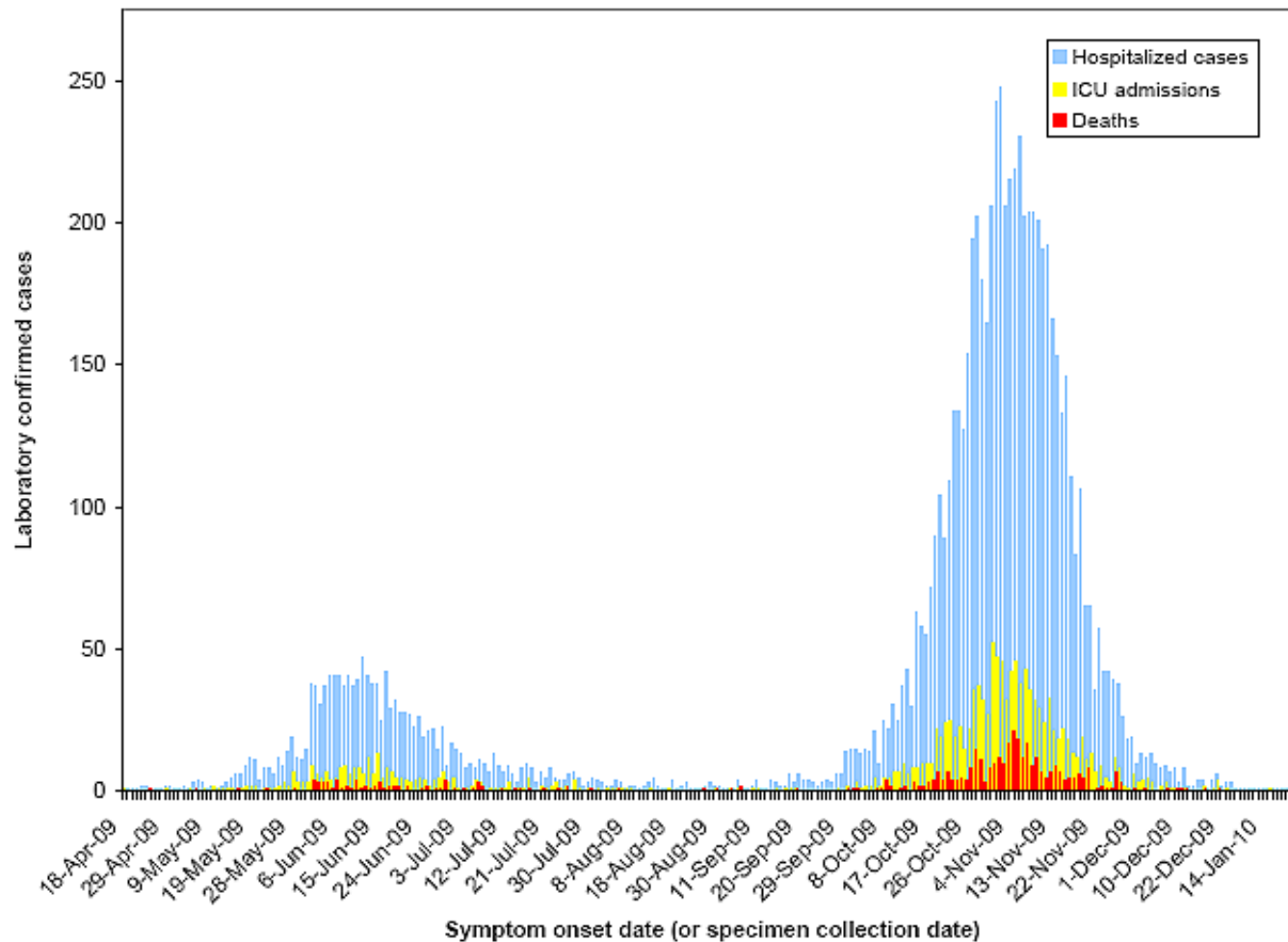
Influenza-like illness (ILI) consultation rates, Canada, by report week, 2009-2010 compared to 1996/97 through to 2008/09 seasons



Note: No data available for mean rate in previous years for weeks 19 to 39 (1996-1997 through 2002-2003 seasons). Delays in the reporting of data may cause data to change retrospectively.

カナダ

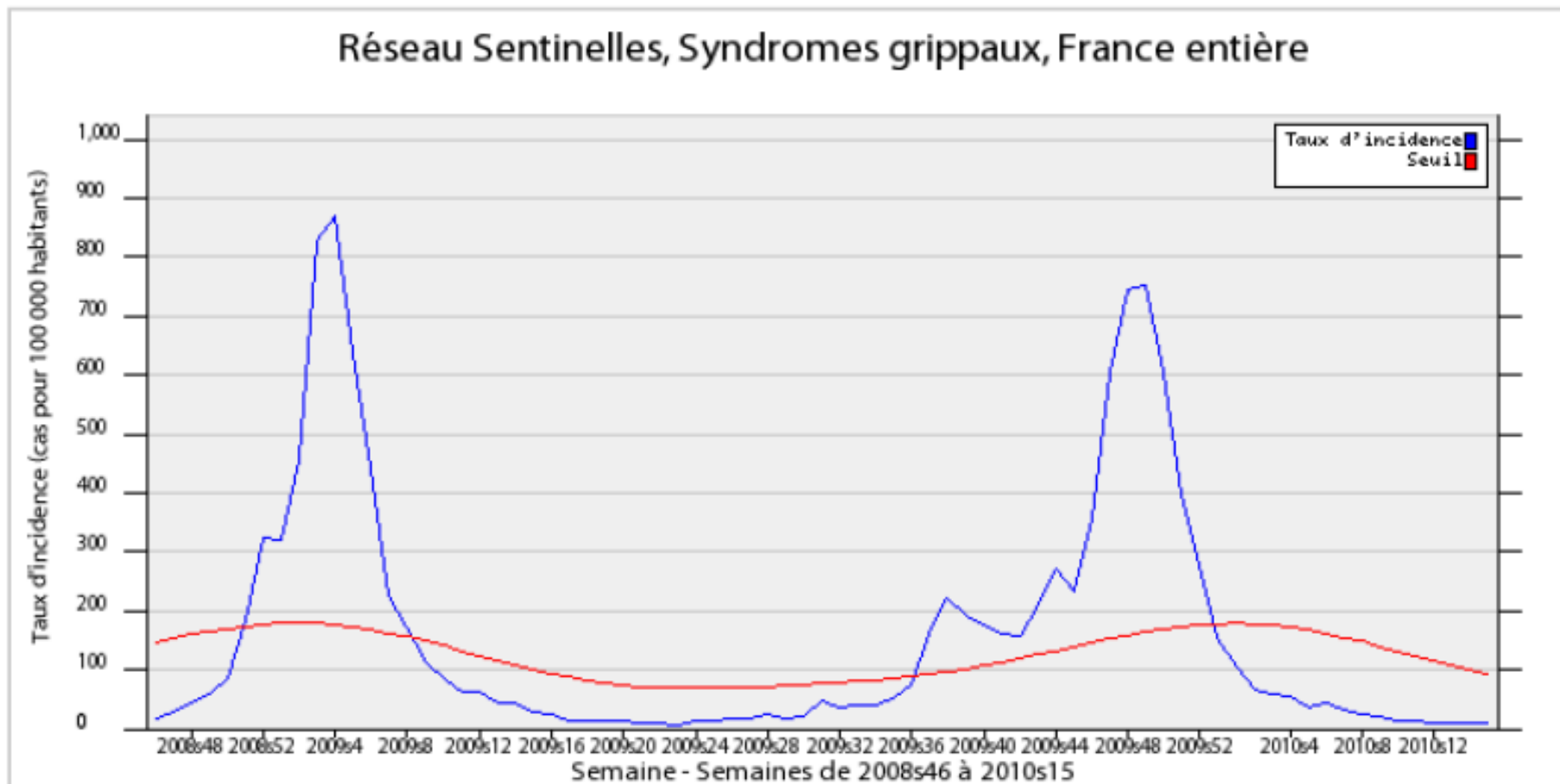
Figure 1. Number of laboratory-confirmed pandemic H1N1 2009 hospitalized cases, ICU cases and deaths in Canada by date of onset (or specimen collection date), reported to the PHAC as of April 24, 2009†



†Symptom onset date/specimen collection date was available for 99.1% of deaths, 97.2% of ICU cases and 97.8% of hospitalized cases for whom core information was available.

フランス

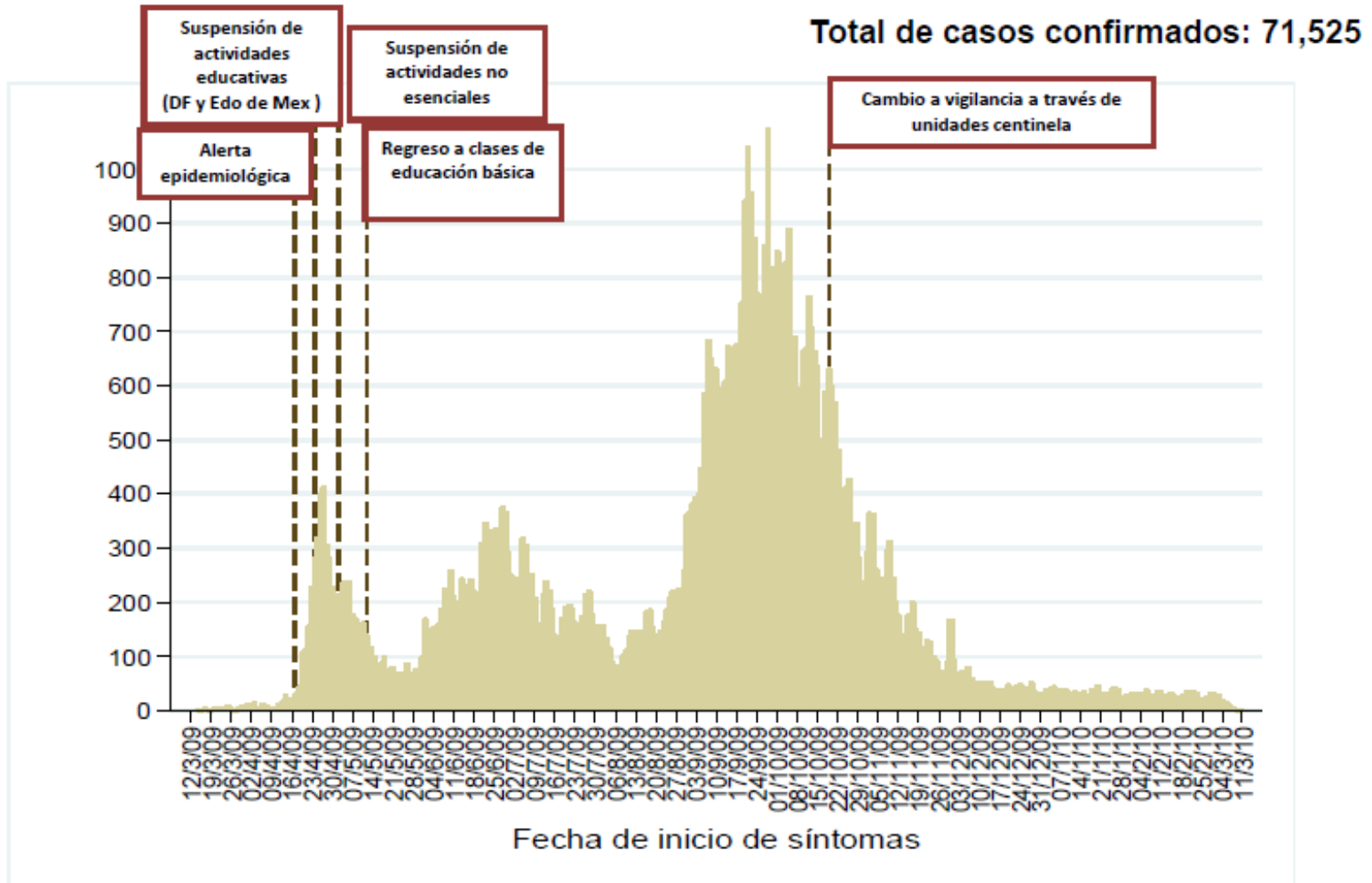
Weekly incidence rates of visits for influenza-like illness(per 100 000),France, week 46/2008 – week 15/2010, Sentinelles network



メキシコ

Distribución de los casos confirmados de acuerdo a la fecha de inicio de síntomas

SALUD



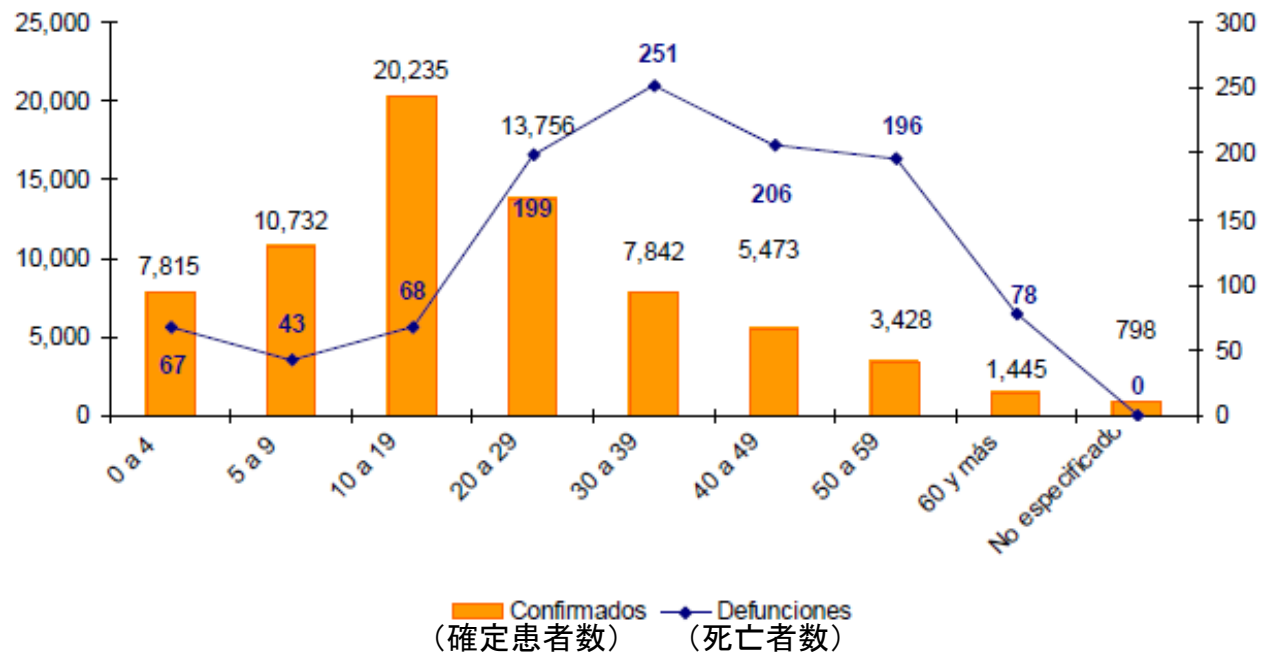
Distribución de las defunciones y de los casos confirmados por grupo de edad

SALUD



Casos confirmados y defunciones por grupos de edad (71,525 casos confirmados y 1,111 defunciones)

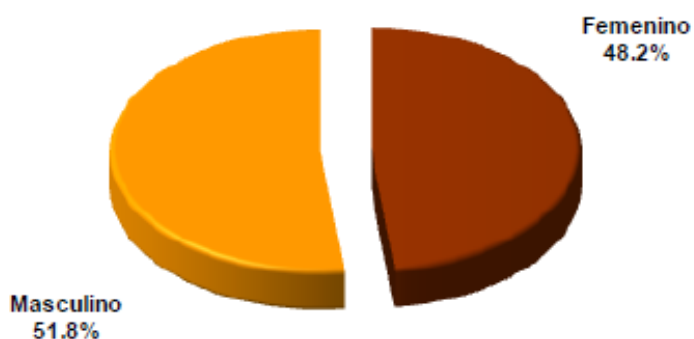
Casos confirmados y defunciones por grupos de edad



メキシコ

Defunciones según Sexo y Edad

SALUD



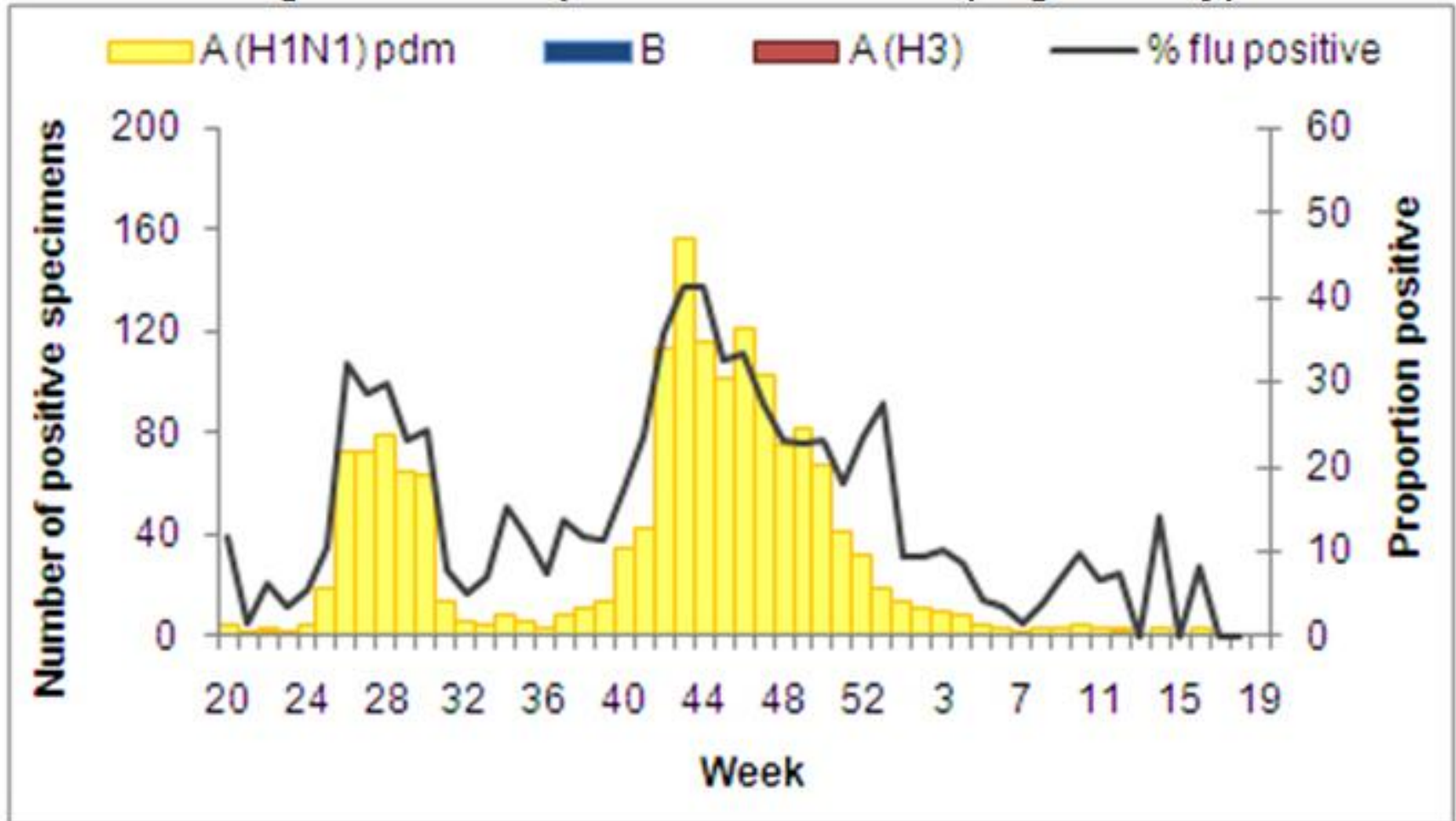
Grupo de Edad (años)	Defunciones Totales	%
< 1	20	1.8%
1 a 4	47	4.2%
5 a 9	43	3.9%
10 a 14	32	2.9%
15 a 19	36	3.2%
20 a 24	87	7.8%
25 a 29	113	10.2%
30 a 34	96	8.6%
35 a 39	156	14.0%
40 a 44	105	9.5%
45 a 49	102	9.2%
50 a 54	114	10.3%
55 a 59	83	7.5%
60 a 64	31	2.8%
65 a 69	21	1.9%
70 a 74	13	1.2%
75 y más	12	1.1%
Totales	1111	100.0%

69.6%

N = 1111

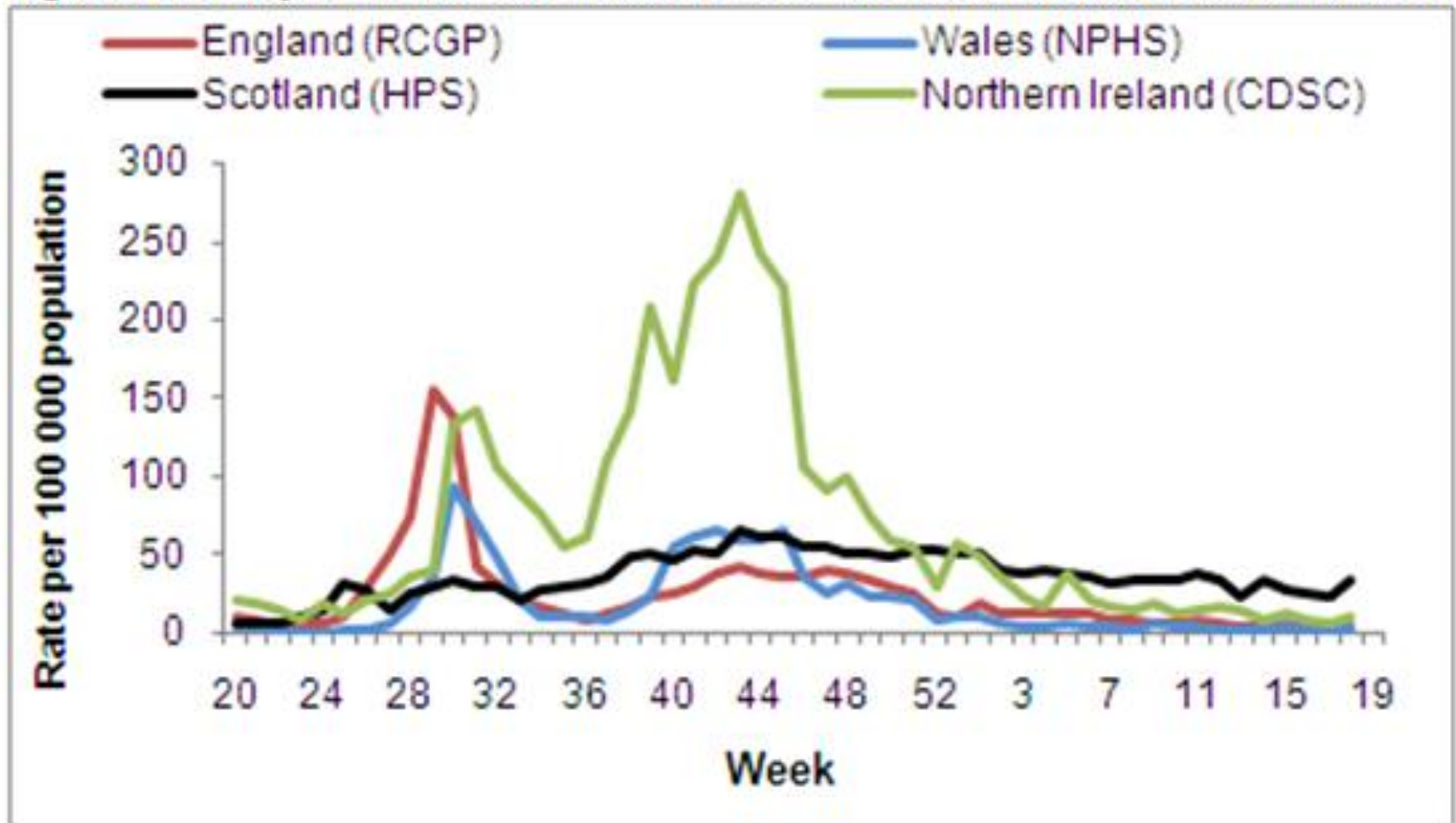
イギリス

Figure 2: Weekly number and proportion of specimens collected through GP sentinel virological schemes positive for influenza (England only).



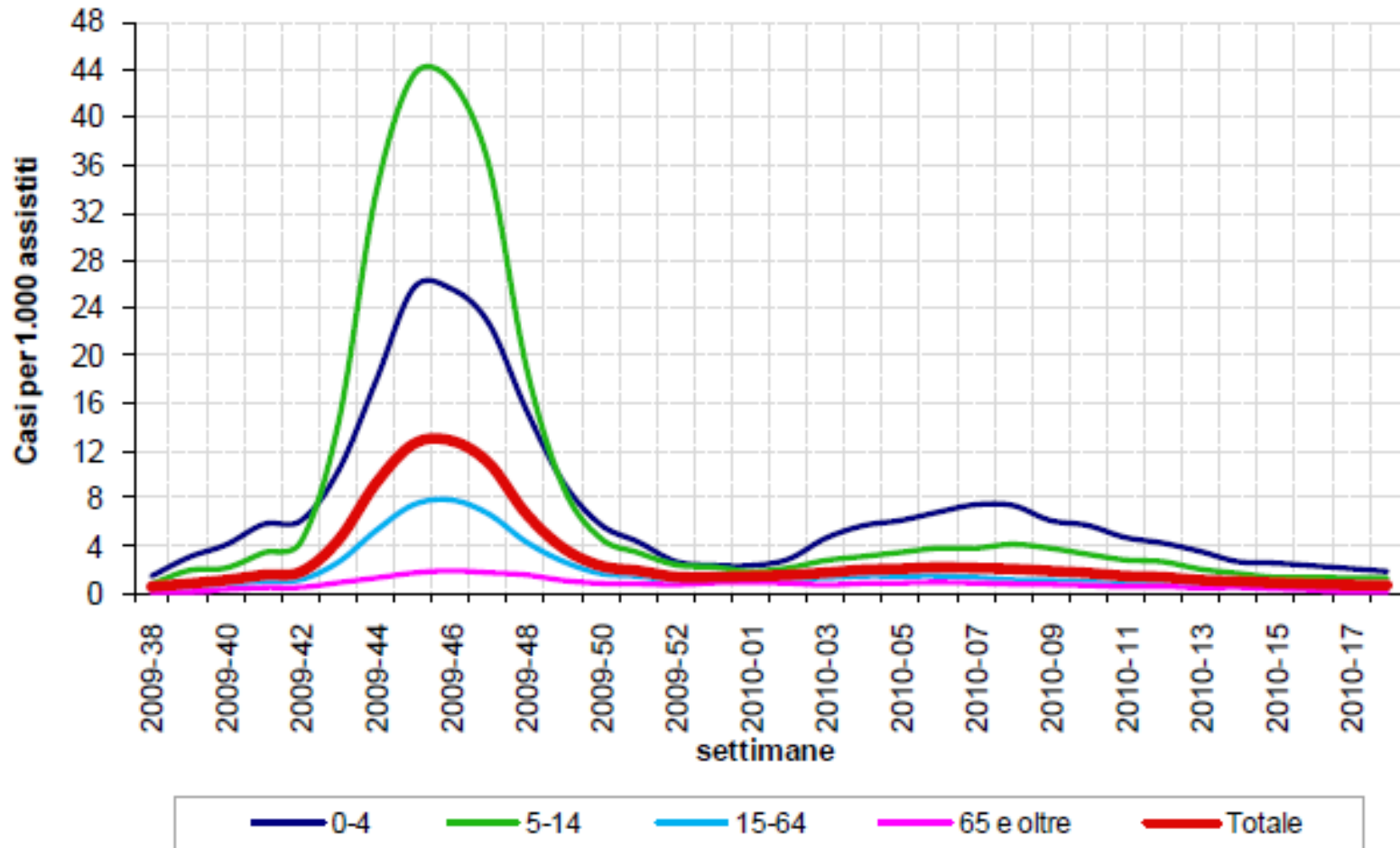
イギリス

Figure 1: Weekly GP influenza/influenza-like illness consultation rates in the UK.



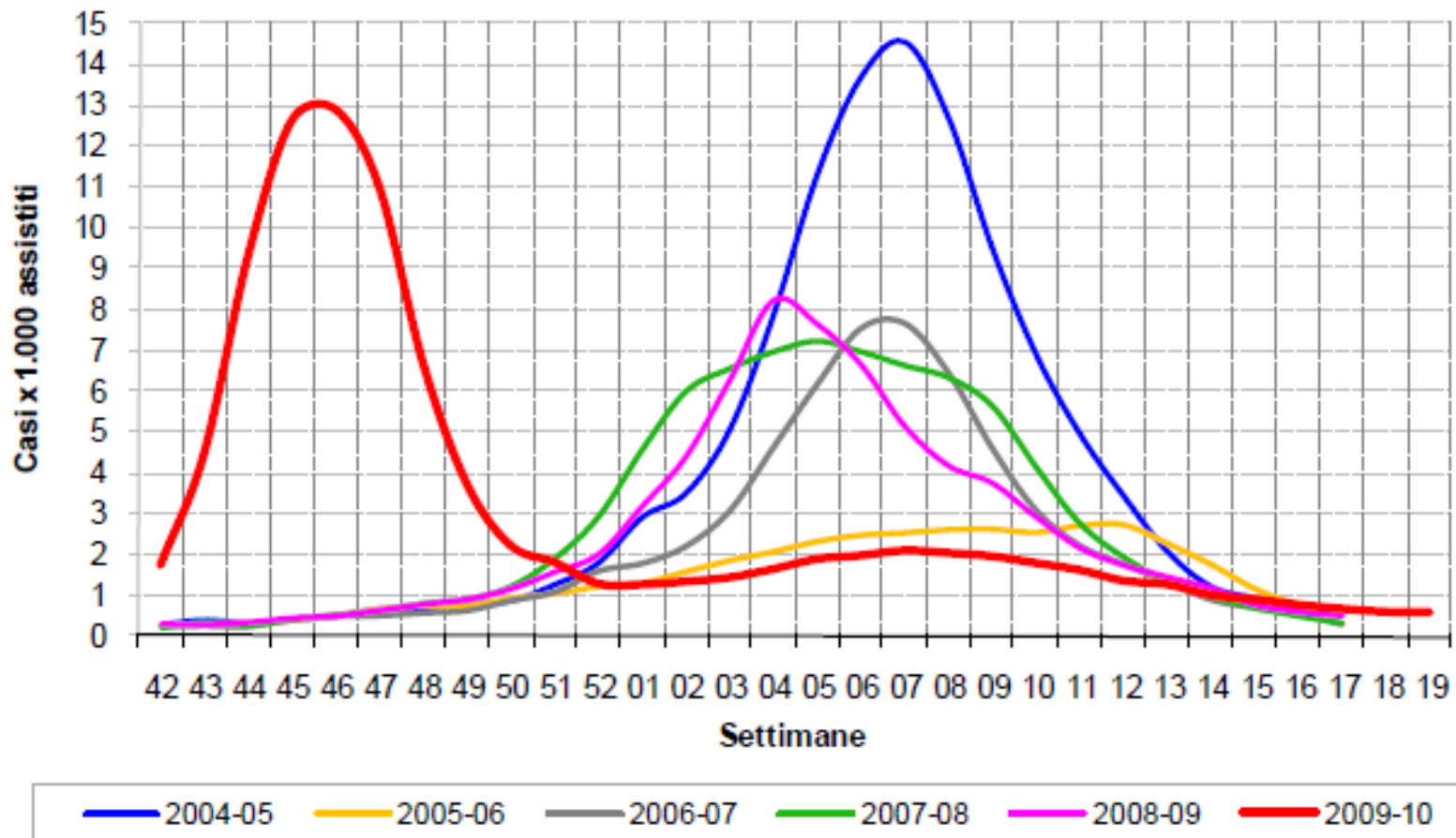
イタリア

Incidenza dell'influenza per classi di età
nella stagione 2009 - 2010



イタリア

Incidenza dell'influenza
dalla stagione 2004-05 alla 2009-2010



イタリア

Circolazione virus influenzali epidemici e pandemici in Italia
(rete Influnet)

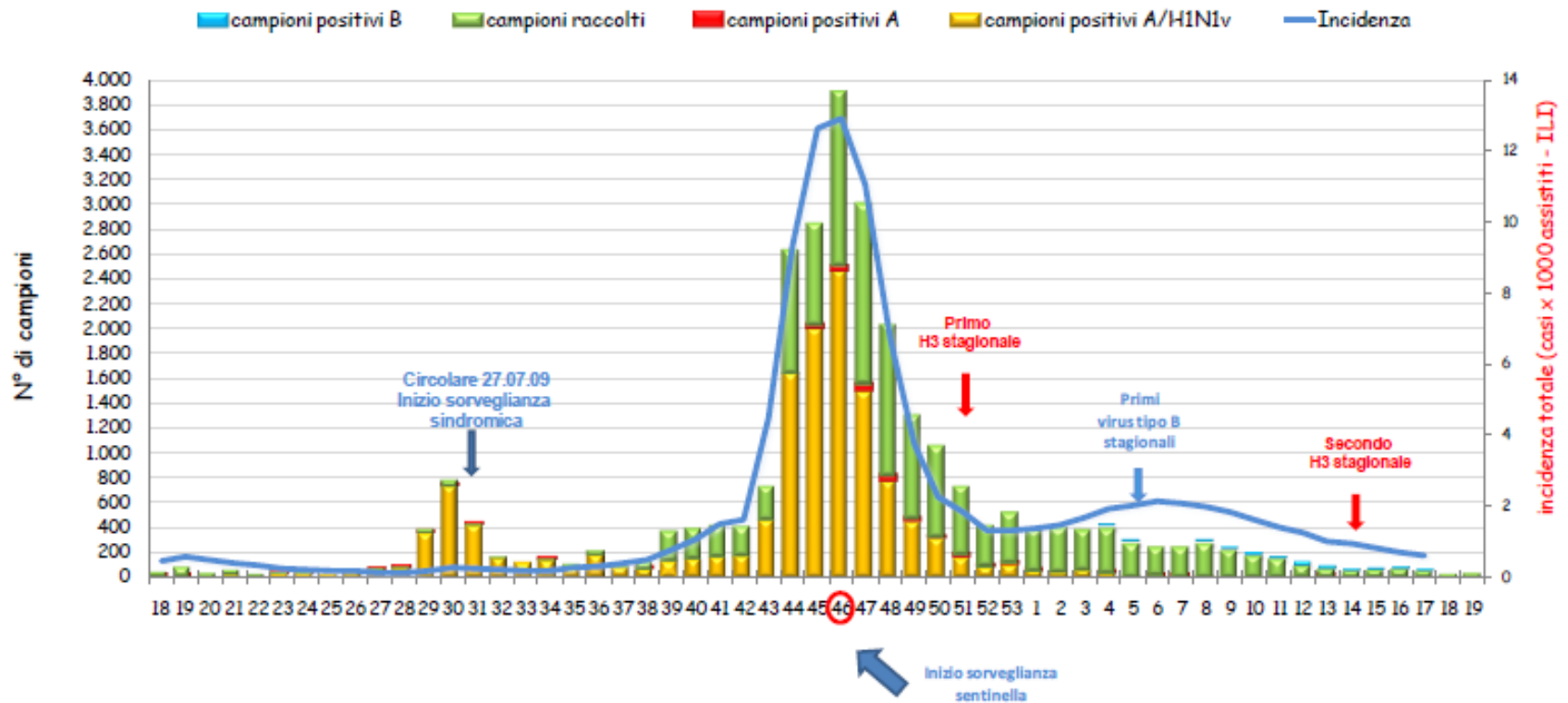


Figura 1. Dati virologici complessivi, relativi al periodo aprile 2009 - maggio 2010 (settimane 18/2009 - 19/2010)

シンガポール

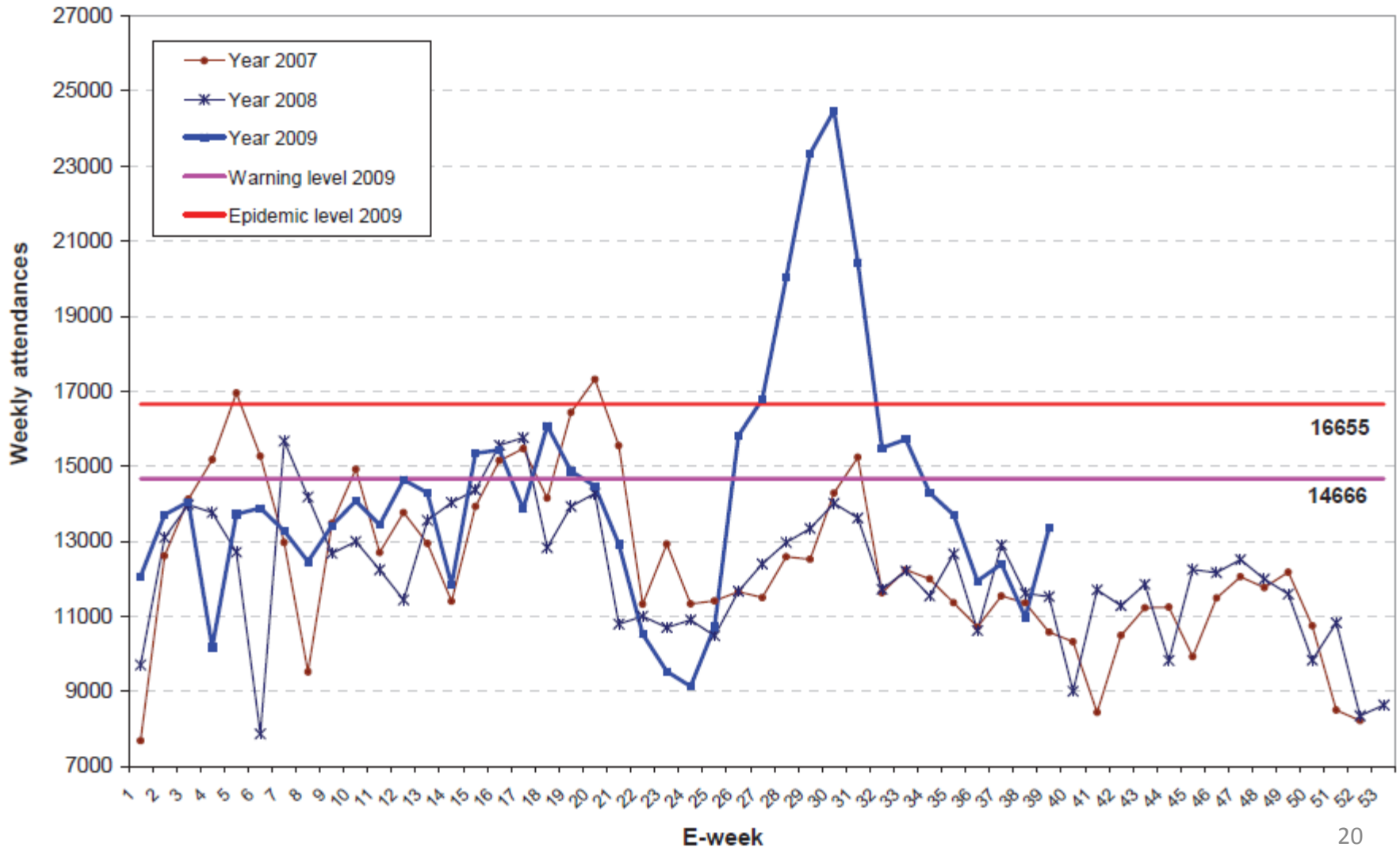


Fig. 2. Weekly polyclinic attendances of acute respiratory infection, year 2007 to 2009.

シンガポール

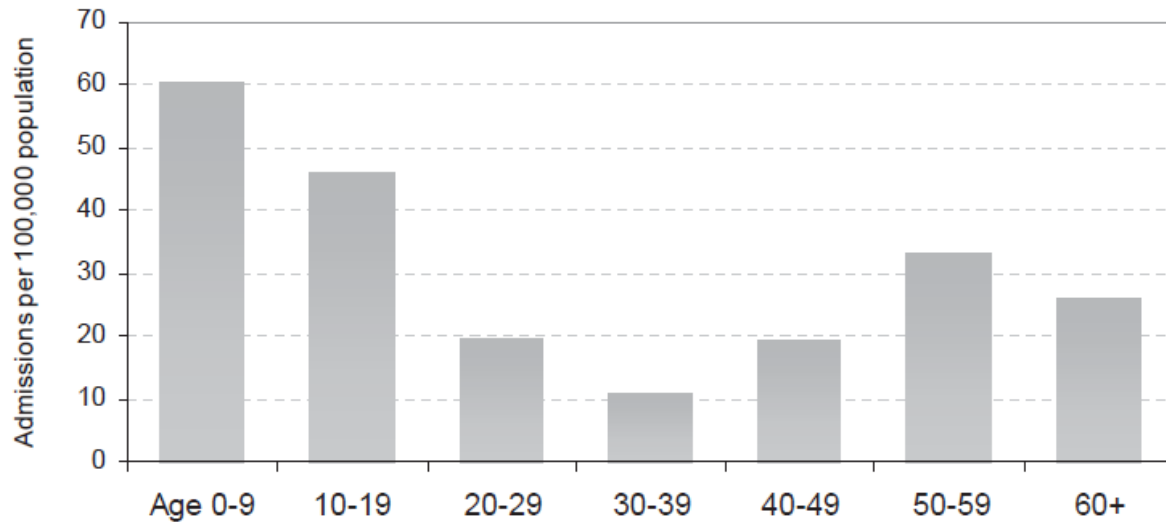


Fig. 5. Age-specific hospital admission rates (n = 1348 as of 28 September 2009).

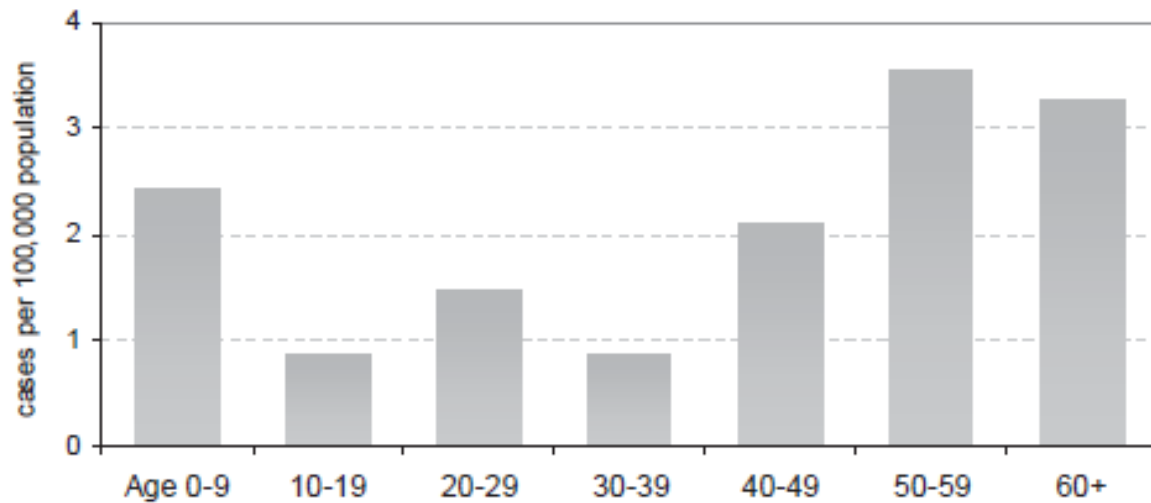
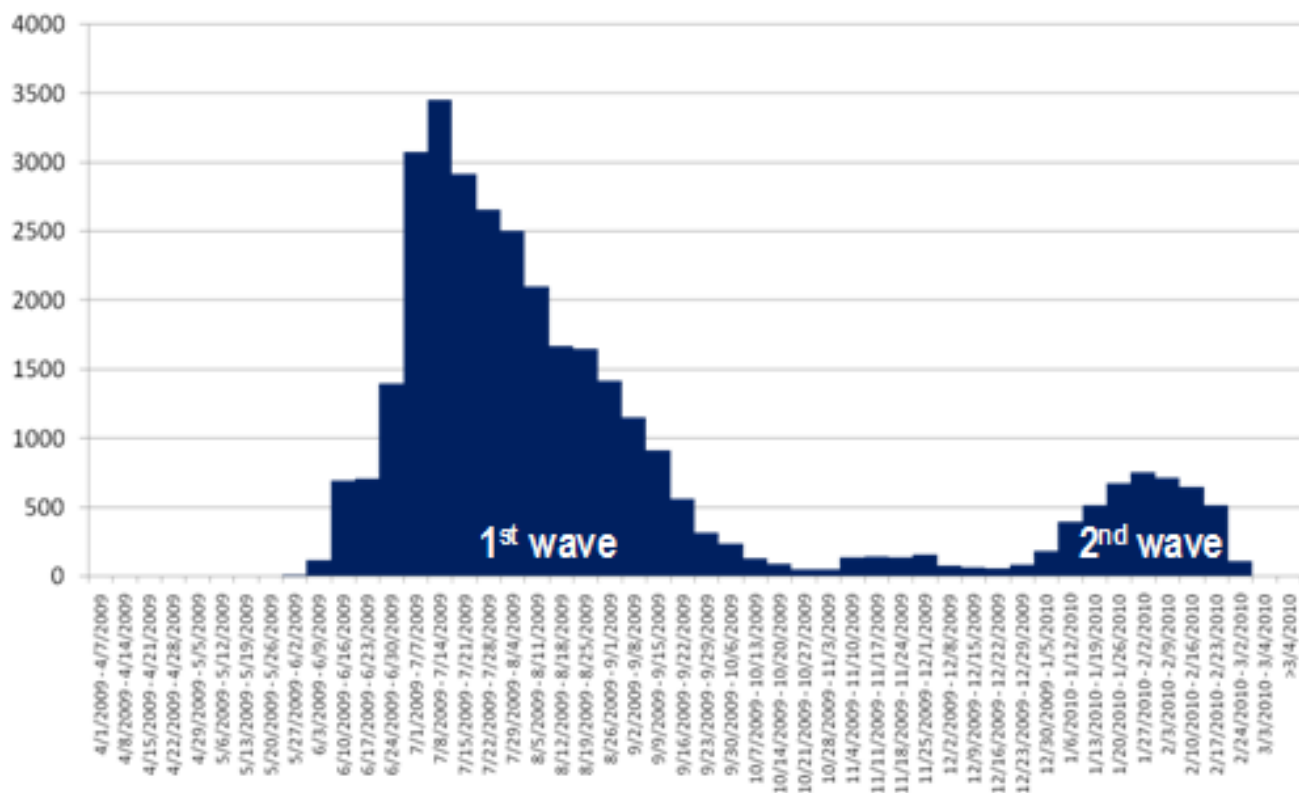


Fig. 6. Age-specific incidence of severe cases (n = 92 as of 28 September 2009).

タイ

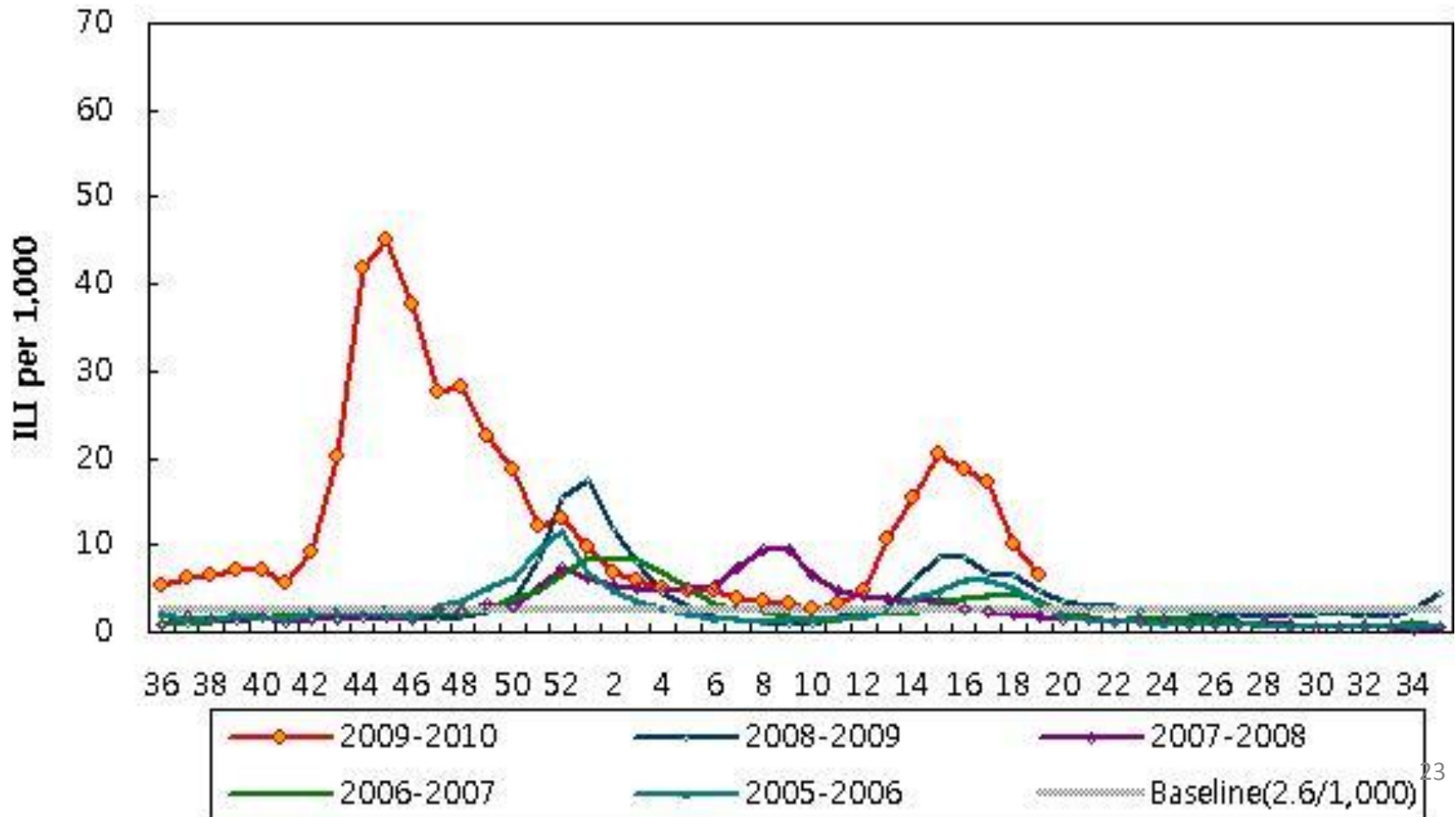
Figure 1 : Numbers of confirmed cases of influenza A (H1N1) 2009 in Thailand, by week, April 2009 - April 2010



Source: Bureau of Epidemiology, MOPH

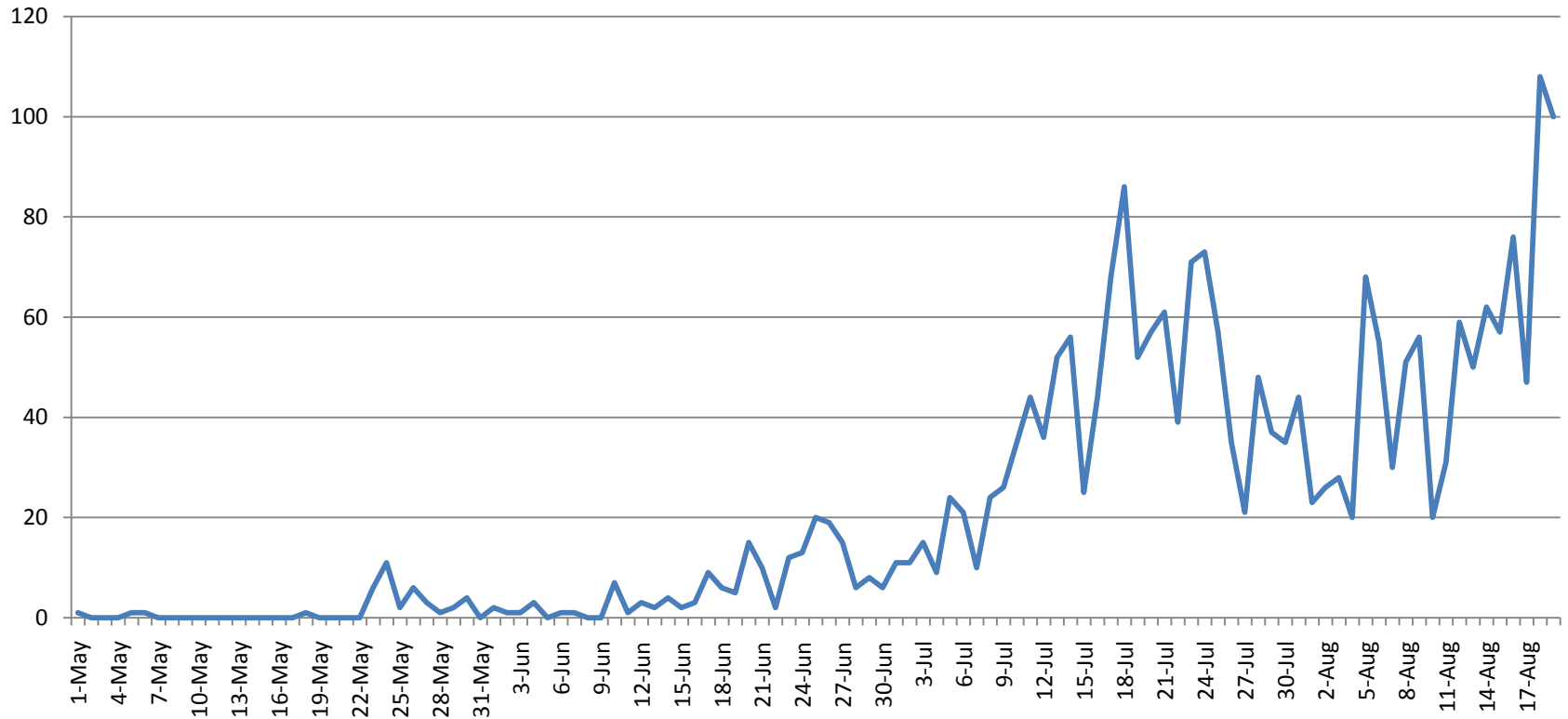
韓国

The weekly proportion of influenza-like illness visits per 1,000 patients, 2005-2006 season - 2009-2010 season



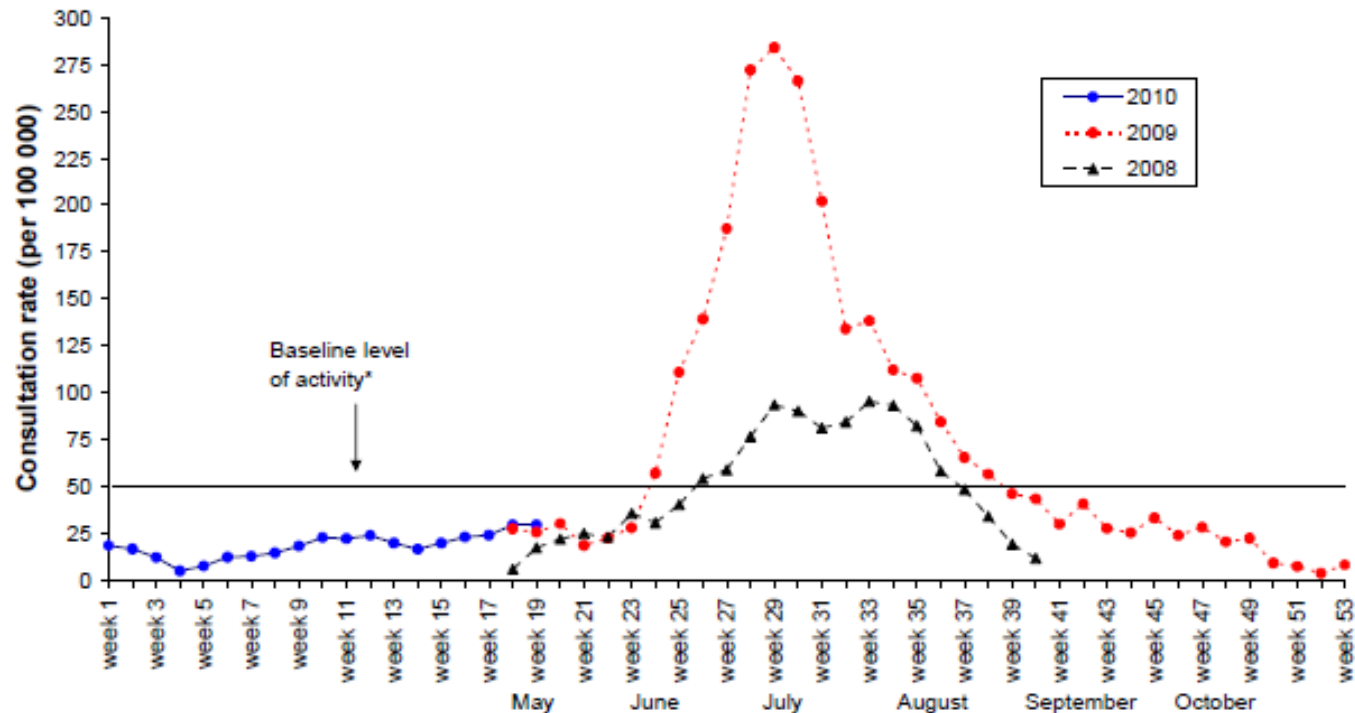
韓国

Confirmed Influenza A(H1N1) Cases Until Aug. 19



ニュージーランド

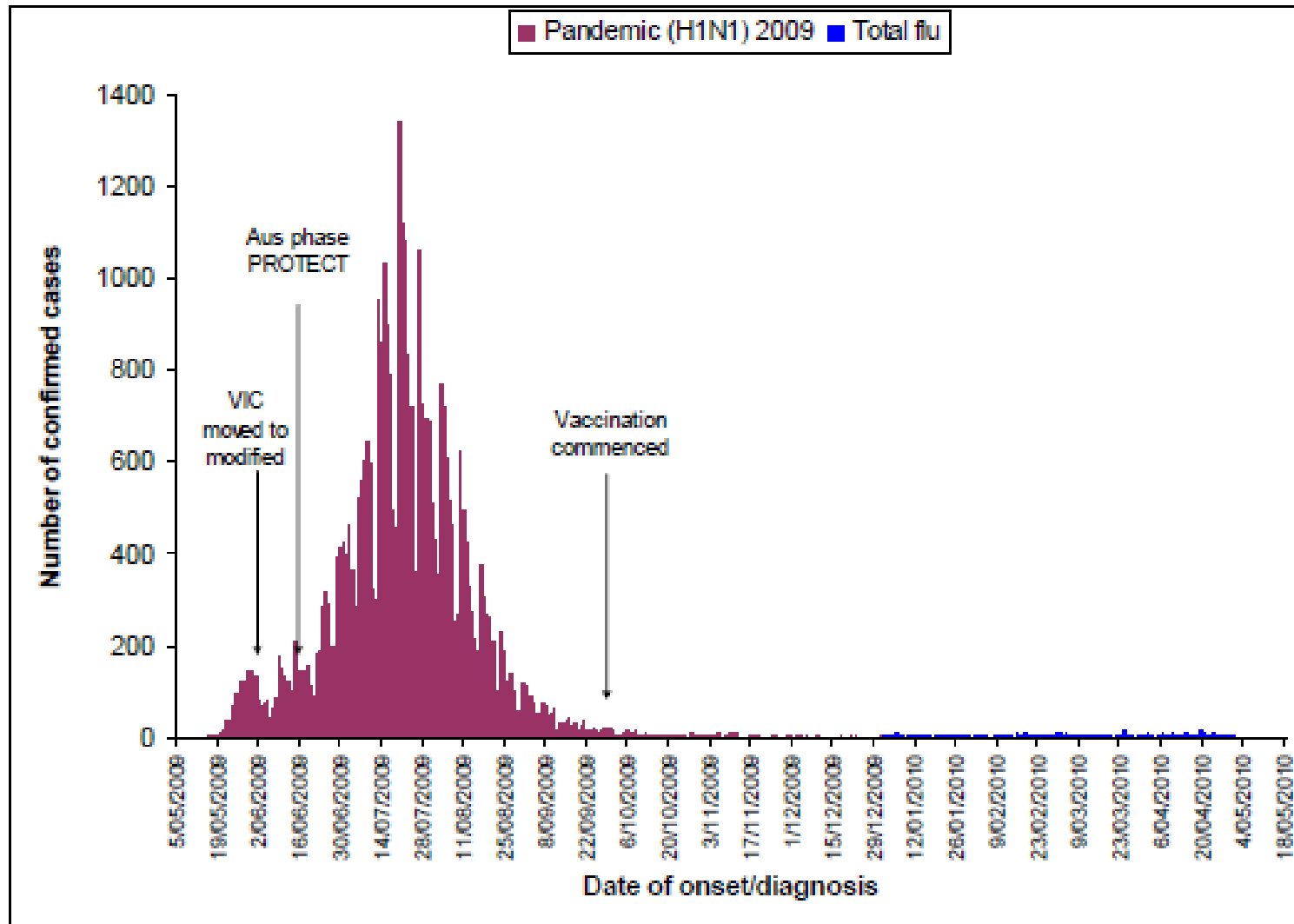
Figure 2: Weekly consultation rates for influenza-like illness in New Zealand, 2008, 2009 and 2010



* A weekly rate <50 ILI consultations per 100 000 patient population is considered baseline activity. A rate of 50–249 is considered indicative of normal seasonal influenza activity, and a rate of 250–399 indicative of higher than expected influenza activity. A rate >400 ILI consultations per 100 000 patient population indicates an epidemic level of influenza activity.

オーストラリア

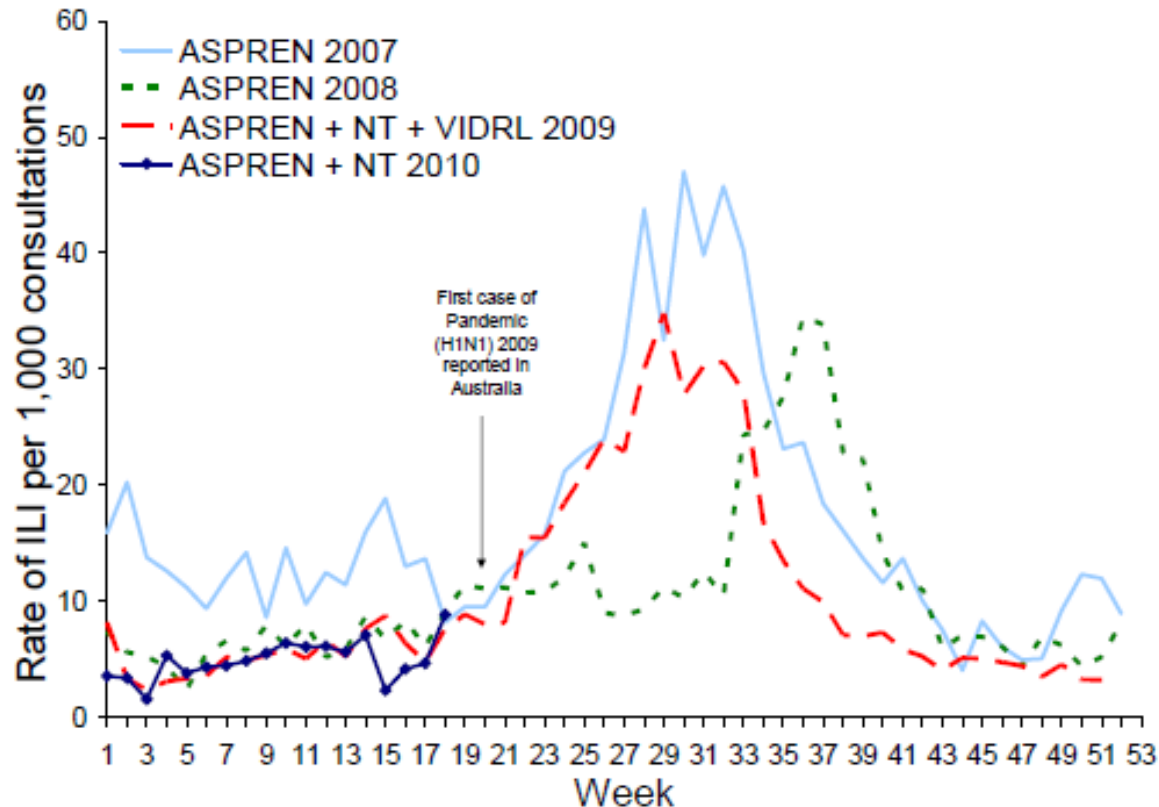
Figure 1. Laboratory confirmed cases of pandemic (H1N1) 2009 and total influenza in Australia, to 7 May 2010



Note: Total influenza series starts on 1 January 2010.
Source: NetEpi (2009; NSW 2010) and NNDSS (2010)

オーストラリア

Figure 3. Weekly rate of ILI reported from GP ILI surveillance systems from 1 January 2007 to 2 May 2010*



* Delays in the reporting of data may cause data to change retrospectively. As data from the NT surveillance system is combined with ASPREN data for 2010, rates may not be directly comparable across 2007, 2008 and 2009.

SOURCE: ASPREN, and NT GP surveillance system.